

Positionpaper LTO Noord

Onderwerp: Rondetafelgesprek Stroomkabel windpark Schiermonnikoog

Datum: 16 september 2021 (11:00-13:00h), blok 3 (12:10-12:40)

1. De waarde van de pootaardappelsector

Twee derde van alle pootaardappelen die internationaal worden verhandeld, komen uit Nederland. De pootaardappelsector heeft hiermee een toonaangevende positie in de wereld. De aardappel is het vierde gewas in de wereld omdat het – in vergelijking met andere gewassen – in een korte tijd een voedzaam product produceert met weinig water. Nederland is na de USA de grootste exporteur van zaaizaad en plantgoed voor vele gewassen en levert door o.a. de pootgoedteelt veel toegevoegde waarde door de focus op uitgangsmaterialen.

Het in Nederland noordelijk gelegen kleigebied met een geschikt gematigd klimaat langs de Waddenzee behoort tot de meest vruchtbare gronden en is de kraamkamer van de pootgoedteelt, ook wel “potato valley” genoemd. Nederlandse akkerbouwers telen jaarlijks 40.000 hectare pootaardappelen. De provincie Groningen is de grootste provincie met 22% van het landelijk areaal. De 8.800 ha pootgoedteelt in Groningen zorgt als uitgangsmateriaal vervolgens voor 218.000 ha aardappelteelt, dat is 6,5 miljoen ton aardappelen voor consumptie voor 81 miljoen mensen. De teelt draagt hiermee bij aan de bestrijding van honger in de wereld.

2. De aanlanding van de kabel ten Westen en gevolgen voor de landbouw

De landbouw vraagt om een volwaardige inbreng van alle landbouwkundige aspecten die voor de bedrijfsvoering van belang zijn. Ze ontbreekt (te) vaak als beoordelingscriterium in het afwegingskader voor het bepalen van een voorkeurstracé. Dit terwijl publieke en private partijen altijd grondeigenaren nodig zijn voor realisatie van het initiatief. Landbouwkundige aspecten zijn b.v. tracélengte (in akkerbouw en grasland), bodemopbouw i.r.t. herstel, plantenziekten (fytosanitair), verziltingsrisico, warmte, straling en aanlegmethode. Het verziltings- en plantenziekterisico zijn twee onderscheidende aspecten.

Het (voorlopig) gekozen voorkeursalternatief West heeft met een lengte van 35 kilometer en een werkstrook van 50 m een te grote impact op de landbouwfunctie. Voor de landbouw heeft een zo kort mogelijk tracé de minste landbouwkundige risico's. De Westelijke route is voor de landbouw het meest bezwaarlijk tracé in plaats van het minst bezwaarlijke tracé. De pootgoedteelt in het gebied betreft een smalle strook met een breedte van 15 kilometer langs de Noordelijke kust. De doorsnijding van een kabel met een potentieel onomkeerbaar verziltingsrisico maakt de teelt onmogelijk en vervangende teeltgebieden (grondsoort, geografische ligging) zijn niet beschikbaar.

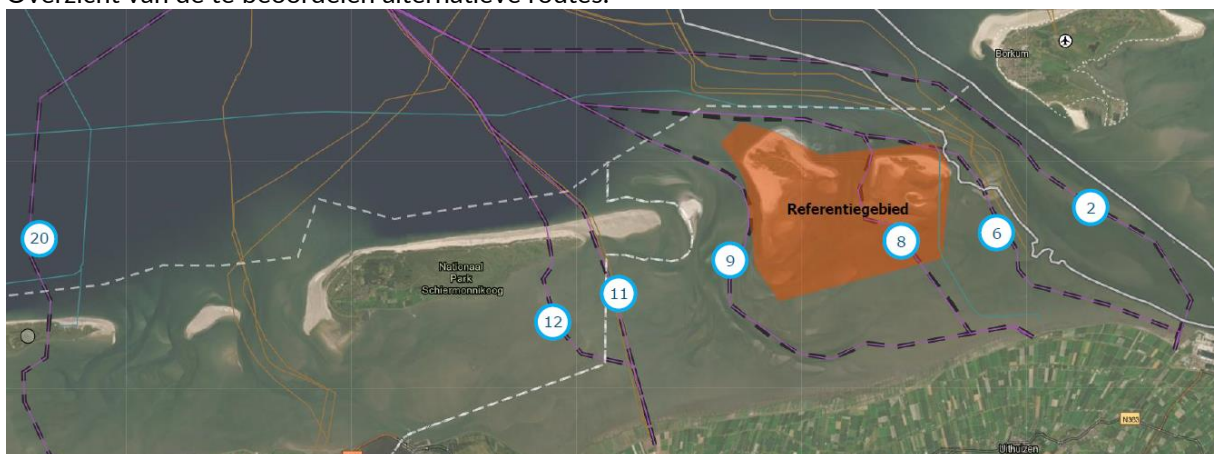


De motie Dijkstra en Geurts (1-12-2020) verzoekt daarnaast de regering, met betrokkenheid van (agrarische) ondernemers en bewoners een impactanalyse te maken voor de Waddenagenda en het bijbehorende uitvoeringsprogramma, voordat deze definitief worden vastgesteld, waaruit de gevolgen voor economische sectoren en de regio duidelijk worden.

3. Zijn er alternatieven ?

In de kamerbrief van 18 mei 2021 schrijft de Minister dat de uitvoering en planning van het project Net op zee Ten noorden van de Waddeneilanden wijzigt en het komende half jaar nader onderzoek wil doen naar de verbindingen die nodig zijn voor het aansluiten van nieuwe windparken op zee, via het Waddengebied. Dit houdt in onderzoek van Royal Haskoning DHV naar de (werk)ruimte voor kabels en een waterstofleiding en welke technieken er momenteel beschikbaar zijn om een kabel te leggen. Diverse stakeholders werden in de gelegenheid gesteld (alternatieve) routes aan te dragen. Na de inkadering van het door EZK aangegeven zoekgebied zijn b.v. het alternatief naar IJmuiden en een stopcontact op zee als goede alternatieven bij voorbaat afgevalen. Daarnaast werkt Tennet in opdracht van het Ministerie van EZK aan de uitwerking van de agrarische waarden tussen Kloosterburen en de Eemshaven.

Overzicht van de te beoordelen alternatieve routes:



4. Conclusie

LTO Noord onderschrijft de urgentie van de verduurzaming van de energietransitie. Dit vraagt wel om gedegen onderzoek naar de gevolgen voor de bedrijven van een kabel op de bedrijfsvoering. Door de gevolgen voor de bedrijven in beeld te brengen kan de keuze van een voorkeursalternatief beter onderbouwd en gemotiveerd worden, kunnen de gevolgen op de bedrijfsvoering voorkomen worden en wordt het draagvlak vergroot. Dit is door LTO Noord reeds aangegeven vanaf december 2018. De landbouw wenst gezien de huidige tijdsdruk op het dossier niet het kind van de rekening te worden dat op basis van veronderstellingen onomkeerbare risico's genomen worden bij een tracékeuze (voornamelijk ten aanzien van het verziltingsrisico) in de kraamkamer van de pootaardappelsector. Er zijn alternatieve tracés (dan het Westelijke tracé) met veel minder schade voor zowel landbouw als natuur en met draagvlak in de regio.