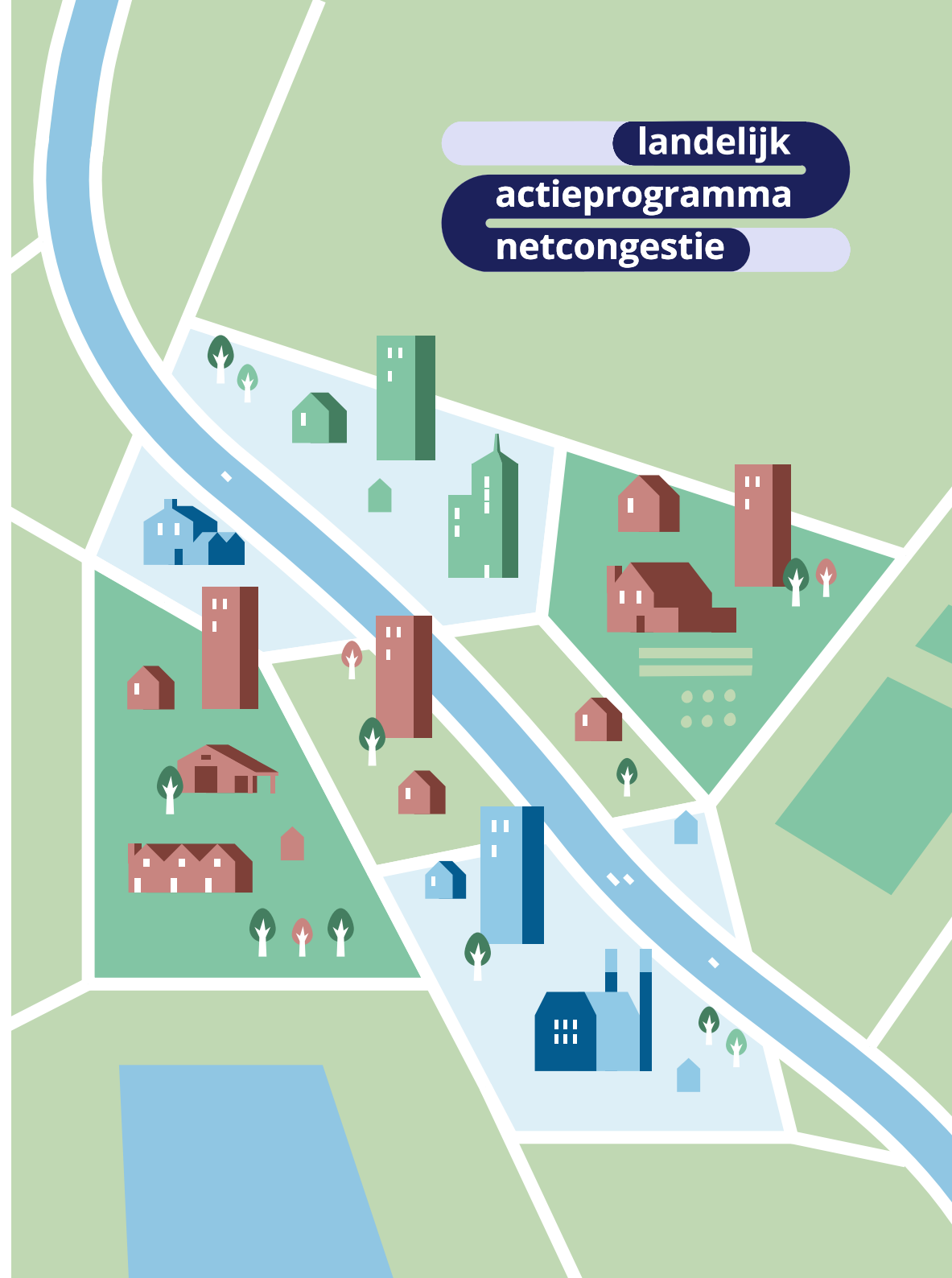


Landelijk Actieprogramma
Netcongestie - Sneller Bouwen:

Versnellingsaanpak Regionale Stroomnetten



Inhoud

Samenvatting	3
Introductie	6
Nieuwe werkwijze noodzakelijk voor versnelling	6
Landelijke actie agenda gericht op concrete maatregelen	6
Pijler 1 Gezamenlijke werkwijze overheden en netbeheerders	8
Context en probleemstelling	9
Doel	9
Aanpak	9
Pijler 2 Plannen, reserveren en locatiekeuze	11
Context en probleemstelling	12
Doel	12
Aanpak	12
Pijler 3 Grondverwerving	14
Context en probleemstelling	15
Doel	15
Aanpak	15
Pijler 4 Procedures en vergunningen	17
Context en probleemstelling	18
Doel	18
Aanpak	18
Werkafspraken en betrokken partijen	20
Colofon	21



Samenvatting

De druk op het elektriciteitsnet neemt snel toe. Woningbouw, verduurzaming van bedrijven, mobiliteit en maatschappelijke voorzieningen vragen om een sneller groeiend midden- en laagspanningsnet. Netbeheerders, gemeenten en provincies werken al op grote schaal aan uitbreiding van stations, kabelverbindingen en transformatorhuisjes, maar de uitvoering loopt regelmatig vast in langdurige afstemming, complexe procedures en schaarste aan ruimte. Netbeheerders en overheden beschikken over onvoldoende capaciteit om voldoende snelheid te maken.

Als gevolg daarvan zijn er voor grootverbruikers wachtlijsten. Voor kleinverbruikers wordt het congestieprobleem voelbaar door een aanstaande aansluitstop. Maatschappelijke en economische ontwikkelingen komen daarmee verder onder druk te staan. De opstapeling van negatieve effecten vraagt om snelle actie. Versnelling vraagt niet alleen om nieuwe maatregelen, maar ook om een andere manier van samenwerken en organiseren tussen overheden en netbeheerders: minder versnippering, meer gezamenlijke sturing en sneller van besluit naar uitvoering.

Deze versnellingsaanpak richt zich op regionale netten (midden- en laagspanning (MS/LS) en is hiermee een aanvulling op eerdere afspraken voor hoogspanningsinfrastructuur.¹ De versnellingsaanpak wordt in het najaar verder uitgewerkt, waarna aanvullende bestuurlijke afspraken worden gemaakt. De agenda is opgedeeld in vier pijlers: drie over het uitvoeringsproces en één met overkoepelende afspraken over samenwerking en werkwijze.

Uitgangspunten hierbij zijn om eerder en integraal samen te werken; landelijk meer te uniformeren waar dat mogelijk is; lokaal sneller en uitvoerbaar te handelen; onnodige processtappen en dubbele afstemming voorkomen; en efficiënter en meer parallel werken door zowel netbeheerders als overheden. Dit vraagt bestuurlijke moed om sneller knopen door te hakken.

A. Gezamenlijke werkwijze overheden en netbeheerders

Doel is het verminderen van project-specifieke onderhandelingen en het vergroten van voorspelbaarheid en uniformiteit. Daarnaast wordt ook de uitvoeringskracht van alle betrokken organisaties versterkt.

1. Gezamenlijke werkwijze voor overheden en netbeheerders

Overheden en netbeheerders stellen één landelijk samenwerkingskader vast voor midden- en laagspanningsprojecten. Dit kader bevat werkafspraken over: beschikbare en benodigde capaciteit in de samenwerking, gezamenlijke start en probleemanalyse, bestuurlijke escalatielijnen, mandaat aan tafel, procescoördinatie, duur van procesfasen en bespreekbaar maken van hulpvragen en knelpunten.

Om deze werkwijze uit te kunnen voeren en implementeren wordt flexibele capaciteit ingeregeld. Er wordt verkend of de expertpool elektriciteitsinfrastructuur ingezet kan worden voor laagspanningsprojecten, waarmee o.a. juridische capaciteit en expertise bij gemeenten kan worden versterkt. Daarnaast wordt ingezet op een projectenaanpak op middenspanning, waarin een pool van versnellingsspecialisten, projectleiders helpt prangende elektriciteitsinfrastructuurprojecten te versnellen volgens de nieuwe gezamenlijke werkwijze.

¹ Kamerbrief hoogspanningspakket (<https://www.rijksoverheid.nl/documenten/kamerstukken/2025/04/25/aanpak-netcongestie-snelser-uitbreiden-elektriciteitsnet>)



Overheden en netbeheerders breiden het programma voor kennisdeling en ondersteuning verder uit, waaronder: e-learning modules; regionale praktijksessies; uitwisseling van best practices; ondersteuning van gemeenten en provincies.

Aanvullend wordt verbinding gelegd met initiatieven van lopende (rijks)trajecten die raken aan de uitbreiding van elektriciteitsinfrastructuur, zoals Bodem, Ondergrond en Grondwater (BOG).

B. Plannen, reserveren en locatiekeuze

Doel is potentiële locaties tijdig in beeld krijgen om zo vroeg mogelijk schaarse ruimte in te kunnen zetten. Hierdoor wordt het voorbereidings- en planproces bij toekomstige uitbreidingen beter uitvoerbaar en kan deze sneller doorlopen worden.

2. Vroegtijdig samenwerken bij locatiekeuzes

Netbeheerders, gemeenten en provincies maken locatiekeuzes gezamenlijk en betrekken elkaar aan de start van het proces. Technische, ruimtelijke en maatschappelijke afwegingen kunnen dan eerder en integraal worden verbonden in één vroeg afwegingsmoment.

3. Ruimte tijdig reserveren voor elektriciteitsinfrastructuur

Overheden nemen ruimte voor elektriciteitsinfrastructuur structureel mee in: omgevingsvisies; gebiedsontwikkelingen; energievisies; programmeringstrajecten en omgevingsplannen. Binnen deze maatregel wordt nauw aangesloten bij initiatieven die lopen vanuit bestaande structuren zoals nationale en provinciale Meerjarenprogramma's Infrastructuur Energie en Klimaat (pMIEK en nMIEK), Programma Energiehoofdstructuur (PEH) en Energyboards. Het ministerie van Economische Zaken en Klimaat (EZK) werkt daarnaast aan een wetsvoorstel om dit te ondersteunen door decentrale overheden bevoegdheden te geven om te sturen op schaarste en doelmatige ruimtelijke ontwikkeling van energie-infrastructuur.

4. Transparantie in data, planning en netinformatie vergroten

Netbeheerders en overheden verbeteren het delen van informatie met elkaar om potentiële locaties sneller in beeld te krijgen en het gesprek hierover te kunnen voeren. Deze informatie gaat over o.a. huidige en toekomstige netcapaciteit en

congestie; projectplanning; ruimtelijke ontwikkelingen; en technische randvoorwaarden. Daarnaast wordt waar mogelijk gewerkt met gezamenlijke digitale toepassingen voor locatieafstemming.

C. Grondverwerving

Doel is eerder toegang verkrijgen tot gronden door bestaande grondprocedures te verduidelijken en te stroomlijnen.

5. Grondverwerving en grondprocedures versnellen

In een gezamenlijk op te stellen handreiking wordt duidelijkheid verschaft over de verplichtingen en mogelijkheden bij de inzet van instrumenten zoals eigendom, opstalrecht, gedoogplicht en eerste recht van koop voor netbeheerders.

Partijen verkennen opties om de grondverwerving te versnellen en maken hier afspraken over. Daarbij wordt gekeken naar het bevoegd gezag bij onteigeningsbesluiten, juridische en financiële mogelijkheden bij grondaankoop, het stroomlijnen van het minnelijk proces, afspraken over de inzet van grondverwervingsprocedures (zakelijk recht overeenkomsten (ZRO), gedoogplichten, recht van opstal) en de inzet van publieke gronden.

D. Procedures en vergunningen

Doel is terugkerende discussies tussen 6 regionale netbeheerders en 342 gemeenten te voorkomen door landelijke duidelijkheid en uniforme afspraken te creëren die geschilpunten beslechten. Deze afspraken moeten voorbereidingstijden verkorten en project specifieke discussies beperken, met behoud van ruimte voor lokale ruimtelijke en maatschappelijke omstandigheden.

6. Landelijke duidelijkheid bieden over terugkerende discussiepunten

Denk daarbij aan afspraken over de volgende onderwerpen (met inachtneming van het wettelijk kader): elektromagnetische velden; participatie; verdeling van kosten en verhalening van kosten; ruimtelijke inpassing; vergunningseisen; inpassingseisen in pandige middenspanningsruimtes (MSR's); en bepalen van bevoegd gezag.



Deze kaders voorkomen herhaalde project-specifieke discussie en vergroten uniformiteit in besluitvorming.

Netbeheerders werken daarnaast toe naar technische standaardisatie van stationsontwerpen (technische uitgangspunten, modulaire bouwconcepten en standaarden) en overheden en netbeheerders werken toe naar een keuzemenu voor lokaal maatwerk (inpassingsmogelijkheden).

7. Vergunningprocedures stroomlijnen

Partijen maken afspraken over het inrichten van een vergunningwasstraat: het strakker uitlijnen van vergunningsprocessen zelf. Denk daarbij aan: goede complete aanvraag, maximale doorlooptijden van fases en het meer parallel oppakken en aanvragen van vergunningen.

Het Rijk verkent samen met medeoverheden welke kleine uitbreidingen en tijdelijke voorzieningen vergunningsvrij kunnen worden of onder lichtere vergunningseisen kunnen vallen. Hierbij wordt aangesloten bij de lopende maatregelen uit het versnellingspakket voor hoogspanning.

Parallel aan deze versnellingsaanpak werken de (regionale) netbeheerders aan interne verbeterinitiatieven om gezamenlijke processen te optimaliseren, waaronder:

- De regionale netbeheerders en TenneT werken gezamenlijk aan een strategisch grondaankoopproces.
- Technische (modulaire) standaarden worden door alle netbeheerders ontwikkeld en best practices met elkaar gedeeld en op elkaar afgestemd.
- De regionale netbeheerders en TenneT zullen samenwerking meer integraal oppakken bijvoorbeeld door gezamenlijke kick-offs te organiseren.





Introductie

De druk op het elektriciteitsnet neemt snel toe. Woningbouw, verduurzaming van bedrijven, mobiliteit en maatschappelijke voorzieningen vragen om een snellere uitbreiding van het midden- en laagspanningsnet. Netbeheerders, gemeenten en provincies werken al op grote schaal aan uitbreiding van stations, kabelverbindingen en transformatorhuisjes, maar de uitvoering loopt regelmatig vast door langdurige afstemming, complexe procedures en schaarste aan ruimte. Netbeheerders en overheden beschikken over onvoldoende capaciteit om voldoende snelheid te maken.

Nieuwe werkwijze noodzakelijk voor versnelling

Als gevolg daarvan ontstaan wachtlijsten voor grootverbruikers. Voor kleinverbruikers wordt het congestieprobleem voelbaarder door een aanstaande aansluitpauze. Maatschappelijke en economische ontwikkelingen komen hierdoor verder onder druk te staan. De stapeling van negatieve effecten vraagt om actie. Versnelling vraagt niet alleen om nieuwe maatregelen, maar ook om een andere manier van samenwerken en organiseren tussen netbeheerders en overheden: minder versnippering, meer gezamenlijke sturing en sneller van besluit naar uitvoering.

Om aan de toekomstige vraag te voldoen, zijn honderden hoog- en middenspanningsstations en ruim 50.000 transformatorhuisjes nodig.² De impact op de openbare ruimte hiervan is groot. Veel van deze projecten verlopen momenteel te traag, omdat het complex is om in de beschikbare ruimte te opereren. Dat komt door het grote aantal betrokken stakeholders en langdurige processen. Hierdoor wordt vaak lang gesproken over, onder andere: locatiekeuzes, grondverwerving, vergunningen en belangrijke randvoorwaarden zoals kosten. Projecten duren daardoor maanden en soms zelfs jaren langer dan nood-

zakelijk. Die tijd is er niet. Ook de Algemene Rekenkamer wijst erop dat de maatschappelijke kosten van netcongestie oplopen.³ Om dit te doorbreken is bestuurlijke moed nodig om knopen sneller door te hakken.

Landelijke actie agenda gericht op concrete maatregelen

De afgelopen periode hebben regionale netbeheerders, gemeenten, provincies, ministerie van Volkshuisvesting Ruimtelijke Ordening (VRO) en EZK binnen het Landelijk Actieprogramma Netcongestie (LAN) gewerkt aan het identificeren van knelpunten en oplossingsrichtingen voor projecten op midden- en laagspanningsniveau. Ook zijn er signalen vanuit de praktijk opgehaald bij netbeheerders, gemeenten en provincies. De maatregelen zijn hiermee een aanvulling op eerdere afspraken voor hoogspanningsinfrastructuur.⁴

Voor midden- en laagspanning is rekening gehouden met de complexiteit van het vraagstuk en de impact van inpassing van elektriciteitsinfrastructuur op de omgeving. De opgave vraagt om een balans tussen uniformiteit en maatwerk. Dat hangt samen met verschillen tussen regionale netbeheerders en overheden, lokale

² Zie voortgangsrapportage LAN ([Voortgangsrapportage LAN voorjaar 2026 | Rijksoverheid.nl](#))

³ Algemene Rekenkamer: Resultaten verantwoordingsonderzoek 2025 Klimaat en Groene Groei en Klimaatfonds (<https://www.rekenkamer.nl/documenten/2026/05/20/vo-2025-kengg>)

⁴ Kamerbrief hoogspanningspakket (<https://www.rijksoverheid.nl/documenten/kamerstukken/2025/04/25/aanpak-netcongestie-snel-uitbreiden-elektriciteitsnet>)



omstandigheden, uitvoeringspraktijken en de aard van de congestieproblematiek. Daarnaast vergen sommige oplossingsrichtingen aanpassing van wet- en regelgeving of nadere verduidelijking van rollen, bevoegdheden en verantwoordelijkheden van betrokken overheden. Dit moet verder verkend en uitgewerkt worden.

De route naar versnelling ligt daarom niet in een enkele maatregel, maar het omarmen van een nieuwe werkwijze en het loslaten van oude praktijken en gewoonten. Bovenal betekent dit goed samenwerken, transparantie en vertrouwen.

Uitvoering van deze agenda vraagt om gezamenlijke inzet. De uitvoering van projecten moet gebeuren door de juiste samenwerking tussen gemeenten, netbeheerders en waar nodig provincies. Het Rijk creëert randvoorwaarden, zorgt voor gerichte prikkels, en ondersteunt waar nodig.

Parallel aan deze versnellingsaanpak werken de (regionale) netbeheerders aan interne verbeterinitiatieven om gezamenlijke processen te optimaliseren, waaronder:

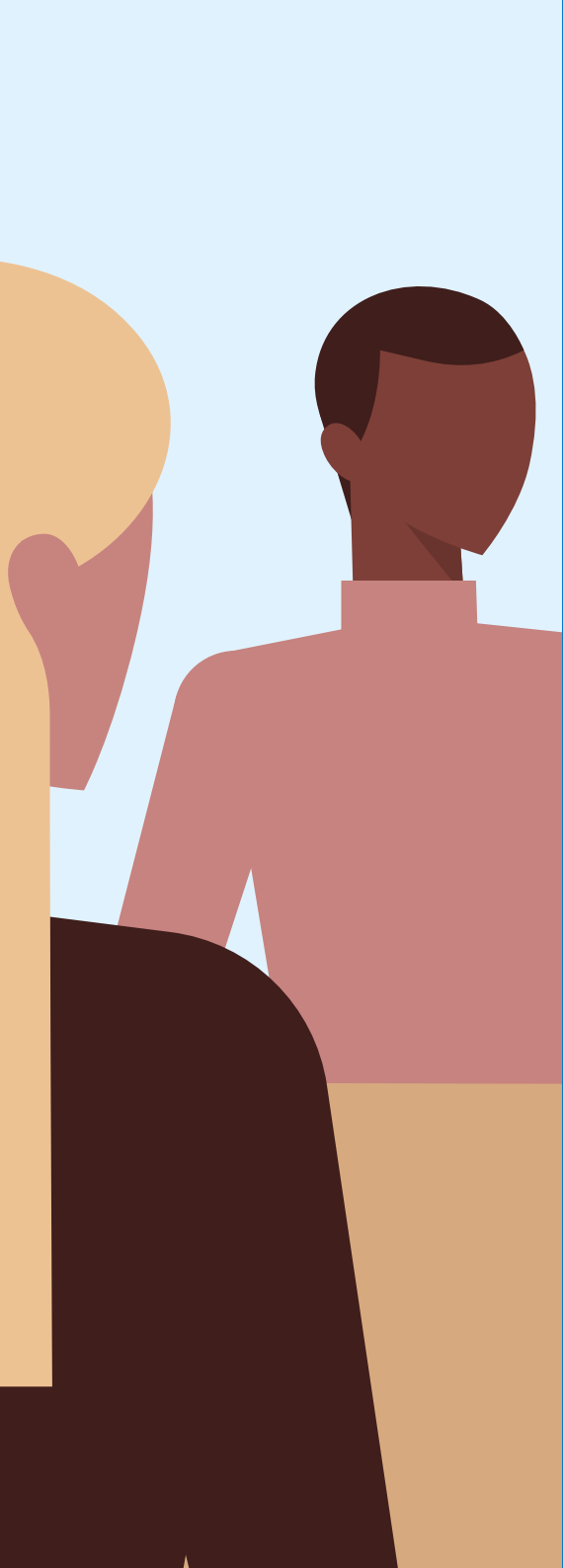
- De regionale netbeheerders en TenneT werken gezamenlijk aan een strategisch grondaankoopproces.
- Technische (modulaire) standaarden worden door alle netbeheerders ontwikkeld en best practices met elkaar gedeeld en op elkaar afgestemd.
- De regionale netbeheerders en TenneT zullen samenwerking meer integraal oppakken bijvoorbeeld door gezamenlijke kick-offs te organiseren.

Leeswijzer

Deze versnellingsaanpak beschrijft hoe netbeheerders en overheden de uitbreiding van het midden- en laagspanningsnet kunnen versnellen. De agenda is opgebouwd langs vier samenhangende pijlers: startend met een overkoepelende pijler [\(1\) over de gezamenlijke werkwijze tussen overheden en netbeheerders](#). Gevolgd door drie opeenvolgende pijlers in het uitvoeringsproces: [\(2\) plannen, reserveren en locatiekeuze](#), [\(3\) grondverwerving en grondprocedures](#) en [\(4\) procedures en vergunningen](#).

Per pijler wordt eerst kort de context en probleemstelling geschetst, gevolgd door de doelen, de voorgestelde aanpak en concrete maatregelen. Samen vormen deze maatregelen een samenhangende aanpak die is gericht op het verkorten van doorlooptijden, het verminderen van terugkerende discussies en het versterken van de uitvoeringskracht van alle betrokken partijen.





Pijler 1

Gezamenlijke werkwijze
overheden en netbeheerders





Context en probleemstelling

Voor het versneld realiseren van projecten zijn netbeheerders, gemeenten, provincies en het Rijk in hoge mate van elkaar afhankelijk. De urgentie vraagt om nieuwe, gezamenlijke werkwijzen.

Het belangrijkste knelpunt binnen dit thema is dat de verschillende organisaties werken vanuit een ander vertrekpunt en daarmee een andere prioritering en werkwijze. Hoewel er initiatieven lopen om deze bij elkaar te brengen kunnen hier meer harmonisatie en effectiviteit bereikt worden.

Doel

Het verminderen van project-specifieke onderhandelingen en het vergroten van voorspelbaarheid en uniformiteit. Daarnaast wordt hiermee ook de uitvoeringskracht van alle betrokken organisaties versterkt.

Aanpak

Ontwikkelen van een gezamenlijke werkwijze voor overheden en netbeheerders

Overheden en netbeheerders stellen één landelijk samenwerkingskader vast voor midden- en laagspan-

ningsprojecten⁵. Dit kader bevat werkafspraken over: bestuurlijke escalatielijnen, beschikbare en benodigde capaciteit in de samenwerking, opstart planproces, mandaat aan tafel, procescoördinatie, duur van procesfasen en bespreekbaar maken van hulpvragen en knelpunten.

Om deze werkwijze uit te kunnen voeren en implementeren wordt flexibele capaciteit ingeregeld. Er wordt verkend of de expertpool elektriciteitsinfrastructuur ingezet kan worden voor laagspanningsprojecten, waarmee o.a. juridische capaciteit en expertise bij gemeenten kan worden versterkt. Daarnaast wordt ingezet op een projectenaanpak op middenspanning, waarin een pool van versnellingspecialisten projectleiders helpt prangende netcongestieprojecten te versnellen volgens de nieuwe werkwijze.

Overheden en netbeheerders breiden het programma voor kennisdeling en ondersteuning verder uit, waaronder: e-learning modules; regionale praktijksessies; uitwisseling van best practices; ondersteuning van gemeenten en provincies.

Aanvullend wordt verbinding gelegd met initiatieven van lopende (rijks)trajecten die raken aan de uitbreiding van elektriciteitsinfrastructuur, zoals Bodem, Ondergrond en Grondwater (BOG).



⁵ In aanvulling op de recent vastgestelde samenwerkingsafspraken op hoogspanning



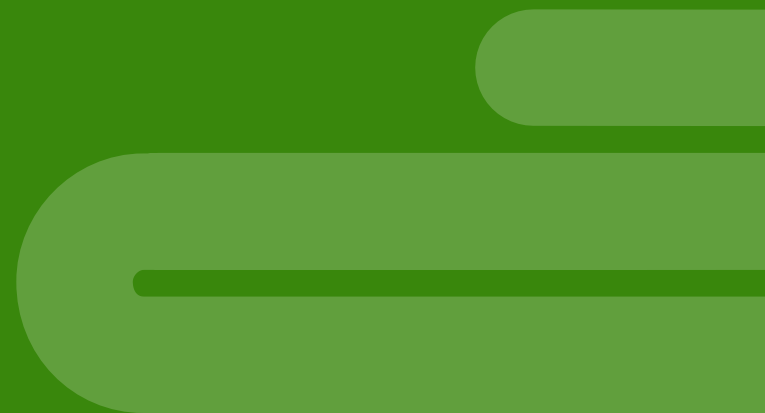
Tabel 1 Maatregelen pijler 1: Gezamenlijke werkwijze overheden en netbeheerders

Maatregel	Beschrijving	Beoogd effect
Ontwikkeling landelijk samenwerkingskader	Overheden en netbeheerders stellen één landelijk samenwerkingskader vast voor midden- en laagspanningsprojecten. Dit kader bevat werkafspraken over: participatie, bestuurlijke escalatielijnen, mandaat aan tafel, procescoördinatie, duur van procesfasen en bespreekbaar maken van hulpvragen en knelpunten. Dit samenwerkingskader bestaat uit werkwijzen die door gemeenten en netbeheerders kunnen worden ingezet.	Met een uniform product werken netbeheerders en overheden vanuit dezelfde uitgangspunten, waardoor minder tijd verloren gaat aan afzonderlijke, context specifieke documenten en worden bekende discussiepunten landelijk afgestemd. Dit helpt werkwijzen en afspraken transparant te maken en zoveel mogelijk te harmoniseren. Daarbij blijft altijd ruimte voor lokaal maatwerk.
Verkennen uitbreiding expertpool voor laagspanning	Er wordt verkend of de expertpool elektriciteitsinfrastructuur ingezet kan worden voor laagspanningsprojecten, waarmee o.a. juridische capaciteit en expertise en procescoördinatie bij gemeenten kan worden versterkt.	Flexibele capaciteit organiseren.
Projectenaanpak netcongestie middenspanning	Inrichten van een pool van versnellingspecialisten die samen met projectleiders actief op zoek gaan naar versnelling bij prangende middenspanningsprojecten.	Toepassen nieuwe werkwijze in prangende projecten en input over nieuwe knelpunten, naast versnelling op deze prioritaire projecten.
Ontwikkelen landelijke spreeklijn om urgentie te communiceren	Een integraal kabinetsverhaal is gewenst om de urgentie van netcongestie stevig te positioneren en hierover te kunnen communiceren.	Deze spreeklijn moet een eenduidige context bieden voor gemeenten en netbeheerders, die helpt in de samenwerking binnen en tussen organisaties.
Uitbreiden programma kennisdeling	Overheden en netbeheerders breiden het programma voor kennisdeling en ondersteuning verder uit, waaronder: e-learning modules; regionale praktijksessies; uitwisseling van best practices; ondersteuning van gemeenten en provincies.	Uitdragen van de gezamenlijke werkwijze en leren van elkaar



Pijler 2

Plannen, reserveren en locatiekeuze





Context en probleemstelling

De ruimte in Nederland is beperkt (zowel boven als onder de grond). Dat betekent dat het komen tot geschikte locaties voor elektriciteitsinfrastructuur een lastige opgave is. Dit vraagt om een gezamenlijke en gestructureerde aanpak waarin alle ruimtelijke sturingsmiddelen effectief worden ingezet en overheden en netbeheerders effectief met elkaar samenwerken. Het belangrijkste knelpunt is dat netbeheerders en overheden elkaar pas te laat in het proces tegenkomen en daarmee te lang een ander proces doorlopen. Overheden zijn nog te weinig sturend in hun ruimtelijk beleid, waardoor netbeheerders de verschillende ruimtelijke belemmeringen en claims (denk aan: natuur, wonen, erfgoed) moeilijk kunnen prioriteren. Tegelijkertijd worden potentiële locaties door netbeheerders al op haalbaarheid onderzocht, voordat de gemeente in beeld komt. Hierdoor voelt de locatiekeuze voor gemeenten vaak alsof er weinig meer te kiezen is en ontstaat bij netbeheerders omgekeerd het gevoel dat urgentie voor de benodigde snelheid niet wordt gedeeld als hier discussies over ontstaan.

Doel

Doel is potentiële locaties tijdig in beeld krijgen om zo vroeg mogelijk schaarse ruimte in te kunnen zetten. Daarnaast moet de keuze over locaties sneller en steviger gemaakt worden. Hierdoor wordt het voorbereidings- en planproces bij toekomstige uitbreidingen beter uitvoerbaar en kan deze sneller doorlopen worden.

Aanpak

Vroegtijdig samenwerken bij locatiekeuzes

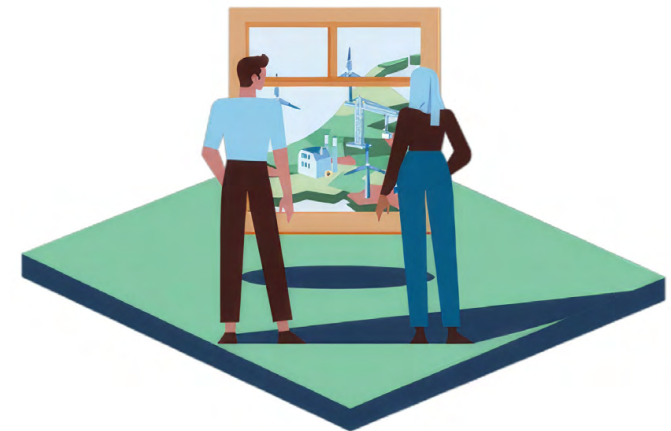
Netbeheerders, gemeenten en provincies maken locatiekeuzes gezamenlijk en betrekken elkaar aan de start van het planproces. Technische, ruimtelijke en maatschappelijke afwegingen worden eerder en integraal verbonden in één vroeg afwegingsmoment (deze werkwijze moet de successen uit de buurtaanpak laagspanning niet doorkruisen). Daarnaast zetten overheden en netbeheerders in op het maken van een integrale afweging, waarbij concurrerende beleidsterreinen in samenspraak worden afgewogen.

Ruimte tijdig reserveren voor elektriciteitsinfrastructuur

Overheden nemen ruimte voor elektriciteitsinfrastructuur structureel mee in: omgevingsvisies; gebiedsontwikkelingen; energievisies; programmeringstrajecten en omgevingsplannen. Binnen deze maatregel wordt nauw aangesloten bij initiatieven die lopen vanuit bestaande structuren zoals nationale en provinciale Meerjarenprogramma's Infrastructuur Energie en Klimaat (pMIEK en nMIEK), Programma Energiehoofdstructuur (PEH) en Energyboards. EZK werkt daarnaast aan een wetsvoorstel om dit te ondersteunen door decentrale overheden bevoegdheden te geven om te sturen op schaarse en doelmatige ruimtelijke ontwikkeling van energie-infrastructuur.

Transparantie in data, planning en netinformatie vergroten

Netbeheerders en overheden verbeteren het delen van informatie met elkaar om potentiële locaties sneller in beeld te krijgen en het gesprek hierover te kunnen voeren. Deze informatie gaat over o.a. netcapaciteit en congestie; projectplanning; ruimtelijke ontwikkelingen; en technische randvoorwaarden. Daarnaast wordt waar mogelijk gewerkt met gezamenlijke digitale toepassingen voor locatieafstemming. In verschillende gemeenten zijn dergelijke toepassingen al in gebruik, er wordt ingezet deze zoveel mogelijk over het land te verspreiden.





Tabel 2 **Maatregelen pijler 2: Plannen, reserveren en locatiekeuze**

Maatregel	Beschrijving	Beoogd effect
Vroegtijdig en gezamenlijk vormgeven van locatiekeuze	Gemeenten en netbeheerders maken afspraken over de werkwijze om zo vroeg mogelijk te komen tot het gesprek over locatiekeuzes.	Dit verkleint frictie in de locatiekeuze, vergroot de flexibiliteit en versnelt de besluitvorming en samenwerking.
Ruimte tijdig reserveren voor elektriciteitsinfrastructuur	Overheden reserveren structureel ruimte voor elektriciteitsinfrastructuur in: omgevingsvisies; gebiedsontwikkelingen; energievisies; programmeringstrajecten.	Hierdoor worden toekomstige uitbreidingen beter uitvoerbaar en wordt schaarse ruimte efficiënter benut. Hierbij wordt nauw aangesloten bij initiatieven die lopen vanuit bestaande structuren zoals pMIEK, nMIEK, PEH en Energyboards.
Wederzijdse transparantie in benodigde data, planning en netinformatie vergroten	Landelijk worden afspraken gemaakt over de benodigde transparantie rondom de locatiekeuze. Denk aan: netcapaciteit en congestie; projectplanning; ruimtelijke ontwikkelingen; technische en maatschappelijke randvoorwaarden.	Hierdoor worden toekomstige uitbreidingen beter uitvoerbaar en wordt schaarse ruimte efficiënter benut. Hierbij wordt nauw aangesloten bij initiatieven die lopen vanuit bestaande structuren zoals pMIEK, nMIEK, PEH en Energyboards.
Ontwikkelen of verspreiden van digitale toepassingen ten behoeve van locatieafstemming	Verschillende gemeenten hebben digitale toepassingen ontwikkeld om af te stemmen over locatiekeuzes met netbeheerders. Deze toepassingen worden zoveel mogelijk landelijk verspreid.	Dit geeft eerder overzicht, vermindert afstemming per deelproject en kan meerdere knelpunten tegelijk wegnemen.
Verkenning naar verbreden wettelijke grondslag privacy voor delen verzwaringsdata netbeheerders	Netbeheerders kunnen slechts beperkt informatie delen vanwege privacywetgeving. Er wordt een verkenning gedaan naar het verbreden van deze ruimte.	Eerder en makkelijker delen van informatie tussen overheden en netbeheerders die leidt tot bijvoorbeeld locatiekeuzes.



Pijler 3

Grondverwerving





Context en probleemstelling

Na de locatiekeuze is het daadwerkelijk verwerven van de grond om de realisatie mogelijk te maken een cruciale stap. Het belangrijkste knelpunt hier is dat overheden op dit moment voor elektriciteitsinfrastructuur vaak een passief en reactief grondbeleid voeren. Daardoor ontbreekt een samenhangend proces van locatiereservering naar locatiekeuze en grondvererving. Dit leidt tot vertraging door langlopende procedures en discussies, heroverweging van eerdere keuzes en extra complexiteit in latere fases. Versnelling vraagt om actiever grondbeleid, duidelijke ruimtelijke kaders en heldere bevoegdheden en procedures.

Bij grondvererving spelen tegengestelde belangen. Netbeheerders geven de voorkeur aan koop of duurzame gebruiksrechten, omdat dit meer zekerheid en continuïteit biedt. Overheden kiezen liever voor een zakelijk recht van opstal, om flexibiliteit en regie te behouden. Als grond niet vroegtijdig wordt gereserveerd, bijvoorbeeld via instructieregels, neemt de kans op vertraging in latere fasen toe.

Ondanks deze tegengestelde belangen lukt het gemeenten en netbeheerders toch door landelijke afspraken tot versnelling te komen, zoals het succesvolle regieartikel laat zien. In dit artikel hebben gemeenten en netbeheerders afspraken gemaakt over de vererving van gronden bij transformatorhuisjes. Versnelling is vooral mogelijk door meer van dergelijke afspraken te maken. De grootste winst ligt in de vroege planfase, waar ruimtelijke kaders, grondposities en procedures tijdig kunnen worden geborgd.

Doel

Eerder toegang verkrijgen tot gronden door grondprocedures te verduidelijken en te stroomlijnen.

Aanpak

Grondvererving en grondprocedures versnellen

In een gezamenlijk op te stellen handreiking wordt duidelijkheid verschaft over de verplichtingen en mogelijkheden bij de inzet van instrumenten zoals eigendom, opstalrecht, gedoogplicht en eerste recht van koop voor netbeheerders.

Partijen verkennen opties om de grondvererving te versnellen en maken hier afspraken over. Daarbij wordt gekeken naar het bevoegd gezag bij onteigeningsbesluiten, juridische en financiële mogelijkheden bij grondaankoop, het stroomlijnen van het minnelijk proces, afspraken over de inzet van grondverervingsprocedures (ZRO, gedoogplichten, recht van opstal) en de inzet van publieke gronden.





Tabel 3 **Maatregelen pijler 3: Grondvererving**

Maatregel	Beschrijving	Beoogd effect
<p><i>Landelijke handreiking grondvererving</i></p>	<p>In een gezamenlijk op te stellen handreiking wordt duidelijkheid verschaft over de verplichtingen en mogelijkheden bij de inzet van instrumenten zoals eigendom, opstalrecht, gedoogplicht en eerste recht van koop voor netbeheerders.</p> <p>Landelijke kaders of richtlijnen kunnen helpen om verschillen tussen gemeenten te verkleinen en discussies over juridische constructies en nadeelcompensatie te beperken.</p> <p>Naar voorbeeld van het succes van het Regieartikel dat toeziet op het gebruik van ZRO's voor MSR's.</p>	<p>Minder discussie over onderwerpen die verduidelijkt zijn.</p>
<p><i>Verkenning naar opties versnelling grondvererving</i></p>	<p>Partijen verkennen opties om de grondvererving te versnellen en maken hier afspraken over. Daarbij wordt gekeken naar het bevoegd gezag bij onteigeningsbesluiten, het stroomlijnen van het minnelijk proces, juridische en financiële mogelijkheden bij grondaankoop, afspraken over de inzet van grondverervingsprocedures (ZRO, gedoogplichten, recht van opstal) en de inzet van publieke gronden.</p> <p>Eventueel juridische wijzigingen liggen op het op beleidsterrein van VRO, maar hier wordt primair ingezet op beleidsmatige afspraken.</p> <p>Hierbij wordt aangehaakt bij de ontwikkelingen op het hoogspanningsdossier en wordt verkend of de maatregelen uitgebreid kunnen worden voor midden- en laagspanning.</p>	<p>Stroomlijnen van procedures met heldere afspraken kan circa 1,5 jaar versnellen, deels op het kritieke pad.</p>



Pijler 4

Procedures en vergunningen



Context en probleemstelling

Bij het realiseren van projecten op het midden- en laagspanningsnet zijn talloze procedures en vergunningen gemeoid. Netbeheerders moeten per gemeente of provincie vaak opnieuw dezelfde discussies voeren. Dit leidt tot lange gesprekken om procedures te doorlopen of te komen tot een vergunningsaanvraag. Deze gaan vaak over landschappelijke inpassing, de verdeling van kosten en andere randvoorwaarden. Daarnaast verschillen procedures en vergunningseisen tussen individuele gemeenten en provincies, wat tot complexe vergunningstrajecten kan leiden, die telkens op een andere wijze doorlopen moeten worden. Ook is de juridische capaciteit bij gemeenten en netbeheerders bij de vergunningverlening zelf beperkt.

Procesmatig vinden netbeheerders en overheden elkaar nog te laat, terwijl juist vroege afstemming tijdswinst oplevert en kan helpen deze discussies te voorkomen. Doordat gemeente en netbeheerder elkaar hierin onvoldoende kunnen vinden ontstaat in sommige gevallen bestuurlijke terughoudendheid of wordt het benodigde meebewegen van gemeenteraden niet gerealiseerd. Ook dit zorgt voor vertraging.

Doel

Om te voorkomen dat netbeheerders met 342 gemeenten terugkerende discussiepunten bespreken wordt ingezet op landelijke duidelijkheid en afspraken om discussies te beslechten. Deze afspraken moeten voorbereidingstijden verkorten en project specifieke discussies beperken terwijl recht gedaan wordt aan ruimtelijke en maatschappelijke omstandigheden.

Aanpak

Landelijke duidelijkheid bieden over terugkerende discussiepunten

Denk daarbij aan afspraken (met inachtneming van het wettelijk kader) over de onderwerpen: elektromagnetische velden; participatie; verdeling van kosten en verhaling van kosten; ruimtelijke inpassing; vergunningseisen; inpassingseigen in pandige middenspanningsruimtes (MSR's); en bepalen van bevoegd gezag. Deze kaders voorkomen herhaalde project-specifieke discussie en vergroten uniformiteit in besluitvorming.

Netbeheerders werken daarnaast toe naar technische standaardisatie van stationsontwerpen (technische uitgangspunten, modulaire bouwconcepten en standaarden) en overheden en netbeheerders werken toe naar een keuzemenu voor lokaal maatwerk (inpassingsmogelijkheden).

Vergunningprocedures stroomlijnen

Overheden en netbeheerders maken afspraken over het inrichten van een vergunningenwasstraat voor het strakker uitlijnen van vergunningsprocessen zelf. Denk daarbij aan: goede complete aanvraag, maximale doorlooptijden van fases en het meer parallel oppakken en aanvragen van vergunningen.

Het Rijk verkent daarnaast samen met medeoverheden welke kleine uitbreidingen en tijdelijke voorzieningen vergunningsvrij kunnen worden of onder lichtere vergunningseisen kunnen vallen. Hierbij wordt aangesloten bij de lopende maatregelen uit het versnellingspakket voor hoogspanning.





Tabel 4 **Maatregelen pijler 4: Procedures en vergunningen**

Maatregel	Beschrijving	Beoogd effect
<i>Landelijke afspraken over terugkerende discussiepunten</i>	<p>Het maken van uniforme afspraken en opstellen van kaders over onderwerpen die tot terugkerende discussies leiden. De focus hierbij ligt niet op juridische wijzigingen, maar beleidsmatige afspraken. Denk aan:</p> <ul style="list-style-type: none"> • Verhaling van kosten via leges, grondprijzen en anterieure overeenkomsten. • Inpassingseisen (in pandige) MSR's • Bestuurlijke escalatielijnen • Bevoegd gezag • Publieksinformatie over magneetvelden (EMV) in relatie tot GGD-eisen. 	Voorkomen van langdurige terugkerende discussies
<i>Ontwikkelen van een gedeelde werkwijze (een vergunningenwasstraat)</i>	Denk daarbij aan: goede complete aanvraag, maximale doorlooptijden van fases en het meer parallel oppakken en aanvragen van vergunningen.	Een gedeelde efficiëntere werkwijze om het vergunningsproces te doorlopen.
<i>Verkennen op welke aspecten voor kleine uitbreidingen en tijdelijke projecten de vergunningseisen verlaagd kunnen worden (of vergunningsvrij).</i>	<p>Verken voor kleine uitbreidingen en tijdelijke infrastructuur welke onderdelen de vergunningseisen verlaagd kunnen worden of zelfs vergunningsvrij gemaakt kunnen worden.</p> <p>Denk aan veelvoorkomende kleine aanpassingen zoals hekwerk en bliksem-afliders en tijdelijke voorzieningen die 5 tot 10 jaar inzetbaar moeten zijn.</p>	Verkorten van het vergunningstraject, haalt een processtap weg en kan bij veel projecten maanden vertraging op het kritieke pad voorkomen.
<i>Verkenning naar geluidsgevolgen van elektriciteitsinfrastructuur</i>	Verkenning naar wijziging eisen en regelgeving rondom geluidsgevolgen van elektriciteitsinfra. Denk bijvoorbeeld aan de geluidseisen bij uitbreiding van stations boven 200MVA.	Voorkomen van langdurige procedures als dat niet noodzakelijk is.



Werkafspraken en betrokken partijen

De maatregelen uit deze versnellingsaanpak hebben een verschillende mate van concreetheid en uitwerking. Om hier verder mee aan de slag te gaan maken de partners uit het LAN de volgende afspraken:

- a. Uitwerking van dit pakket wordt vormgegeven binnen de governance van de actielijn Sneller Bouwen uit het Landelijk Actieprogramma Netcongestie (LAN):
 - De maatregelen worden de komende periode verder uitgewerkt, gedetailleerd en geconcretiseerd, met als doel om in het najaar van 2026 tot bestuurlijke afspraken te komen. Om dit mogelijk te maken, stellen de betrokken partijen de benodigde capaciteit beschikbaar (ook tijdens de zomerperiode).
 - De betrokken partijen maken per pijler en maatregel concrete afspraken over de planning en uitvoering, waarbij wordt ingezet op een kort-cyclische aanpak. De verkenning naar de benodigde capaciteit voor deze uitwerking is inmiddels uitgezet en de daadwerkelijke uitwerking start na het Bestuurlijk Overleg Realisatie van 18 juni. Vereniging Nederlandse Gemeenten (VNG) organiseert hiervoor een bestuurlijk congres met haar wethouders.
- b. Er is voor maatregelen gekozen die: (1) voor concrete versnelling zorgen, (2) ver uitgewerkt zijn; en (3) snel en breed uitgerold kunnen worden. Er zijn echter meer maatregelen in beeld. Gezien de urgentie van de opgave is het wenselijk zo snel mogelijk aan de slag te gaan. Dit betekent dat maatregelen in verloop van tijd kunnen afvallen of nieuwe maatregelen worden toegevoegd. Deze versnellingsaanpak is daarmee een levend document.
- c. Het wijzigen van wetgeving, procedures en vergunningen kan enkel met voldoende juridische onderbouwing. Het aanleveren van deze onderbouwing is in eerste instantie de verantwoordelijkheid van de samenwerkingspartner(s) die dat voorstel hebben ingebracht. Deze onderbouwing is een randvoorwaarde om een wetgevingstraject in gang te zetten.
- d. Voor maatregelen die een wijziging van wet- en regelgeving vereisen, geldt dat het Rijk de voorbereiding van het wetgevingstraject vormgeeft. Vaststelling van wetswijzigingen is voorbehouden aan het parlement. Opname van dergelijke maatregelen in deze versnellingsaanpak loopt niet vooruit op de uitkomst van dat proces.
- e. Voor de maatregelen uit deze versnellingsaanpak wordt op verzoek van de decentrale overheden een UDO (uitvoeringstoets decentrale overheden) gedaan. Deze brengt de uitvoerbaarheid voor gemeenten en provincies in kaart.
- f. Voor de uitwerking van maatregelen is 15 miljoen beschikbaar, in het bijzonder voor de maatregel 'projectenaanpak netcongestie middenspanning'.
- g. Voor de monitoring op de voortgang van de maatregelen wordt gebruik gemaakt van de monitoring van het LAN. Op basis van deze monitoring wordt via het Bestuurlijk Overleg halfjaarlijks over de voortgang gerapporteerd en de Tweede Kamer geïnformeerd.
- h. Ter ondersteuning van de uitvoering en verdere uitwerking van maatregelen wordt vanuit het LAN ingezet op versterking van de uitvoeringscapaciteit. Daarbij ligt de focus op het opschalen van succesvolle activiteiten en instrumenten, waaronder de verdere uitbreiding van regiodagen. Dit maakt onderdeel uit van de maatregel 'uitbreiden programma kennisdeling'.
- i. EZK informeert de Tweede Kamer via de voortgangsrapportages LAN.



Colofon

Het Landelijk Actieprogramma Netcongestie (LAN) is een samenwerkingsprogramma van netbeheerders, overheden, Autoriteit Consument & Markt en marktpartijen. De partners werken aan het verminderen van netcongestie en de voorbereiding op het energiesysteem van de toekomst.

Meer informatie: [Kenniscommunity Netcongestie](#)

E-mail: netcongestie@minezk.nl

Juni 2026