

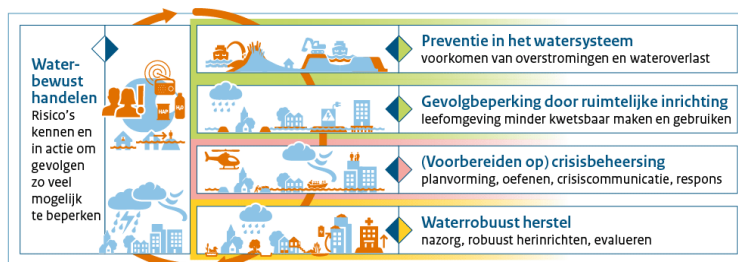
# Voortgangsrapportage Beleidstafel wateroverlast en hoogwater

Peildatum 9 april 2026

## Algemeen

De urgentie om beter voorbereid te zijn op wateroverlast door extreme regen is in de afgelopen periode bevestigd in de rapporten die zijn gepubliceerd van het KNMI (december 2025): 'Een extreem rapport'<sup>1</sup> en in januari 2026 in het rapport van de Onderzoeksraad voor Veiligheid (OVV): 'Onveiligheid door extreme regen'<sup>2</sup>. Het rapport van de OVV geeft inzicht in de resultaten van het onderzoek en naar de wijze waarop Nederland zich voorbereidt op de gevolgen van extreme regen vanuit een veiligheidsperspectief. Wateroverlast door extreme regenval kan naast materiële schade ook leiden tot veiligheidsrisico's. Onderdeel van het onderzoek is de vraag wat verschillende partijen doen om risicofactoren te beheersen en welke knelpunten zich voordoen bij de risicobeheersing. De Raad concludeert dat overheden voor de uitdaging staan om veiligheidsrisico's door extreme regen zoveel mogelijk te beperken, omdat ze niet kunnen worden uitgesloten. IenW zal voor het zomerreces 2026 een reactie geven op het rapport.

In deze vijfde voortgangsrapportage van de Beleidstafel wateroverlast en hoogwater wordt gerapporteerd over de voortgang van de 21 aanbevelingen en 80 acties uit het eindadvies van de Beleidstafel. De aanbevelingen volgen de vijf lagen van meerlaagsveiligheid: waterbewustzijn, preventie, gevolgbeperking, crisisbeheersing en herstel, en daarnaast de thema's governance, internationaal en lessen uit Limburg.



Dit zal de laatste voortgangsrapportage van de Beleidstafel zijn. Van de 80 acties zijn er 50 afgerond (inclusief 19 acties uit het eerste advies van de Beleidstafel), 19 geborgd in andere programma's, en nog 11 acties worden geborgd in de nog op te stellen Nationale Aanpak Wateroverlast (NAW). In de Wateroverlastbrief<sup>3</sup> van oktober 2025 is deze aanpak aangekondigd en nader toegelicht. De acties die vanuit de Beleidstafel in de NAW worden opgenomen zijn in een bijlage van deze brief vermeld.

### Waterbewustzijn: waterbewust handelen en zelfredzaamheid

Het tegengaan van wateroverlast en de gevolgen daarvan, vraagt niet alleen om actie van de verschillende overheden, maar ook van burgers, bedrijven en maatschappelijke organisaties. Vanuit het samenwerkingsverband, Leven met Water<sup>4</sup>, wordt gewerkt aan publiekscommunicatie vanuit verschillende wateropgaven, onder andere verminderen van wateroverlast en voorbereid zijn op wateroverlast. Binnen dit programma zijn zowel de verschillende overheden als stakeholders (drinkwaterbedrijven en watermusea) aangesloten. Vanuit dit samenwerkingsverband worden campagnes en activiteiten georganiseerd om waterbewustzijn te vergroten.

<sup>1</sup> [KNMI - Een Extreem Rapport](#)

<sup>2</sup> [Extremere regen vraagt om meer bewustzijn en maatregelen tegen onveiligheid - Onderzoeksraad voor Veiligheid](#)

<sup>3</sup> [Kamerbrief over wateroverlast door grootschalige extreme regen | Kamerstuk | Rijksoverheid.nl](#)

<sup>4</sup> [www.levenmetwater.nl](http://www.levenmetwater.nl)

lenW werkt aan het opstellen van een Landelijke Aanpak Waterweerbaarheid van inwoners bij wateroverlast. Het opstellen van deze aanpak vindt plaats in nauwe samenwerking met een begeleidingscommissie met leden vanuit het ministerie van Volkshuisvesting en Ruimtelijke Ordening (VRO), decentrale overheden en andere stakeholders. Op basis van gedragsonderzoek worden er doelgedragingen en interventies opgesteld, die onderdeel uitmaken van de aanpak. De aanpak is onderdeel van Leven met Water en zal worden geborgd in het Nationaal Water Programma 2028-2033 en de Nationale Aanpak Wateroverlast.

Een concreet voorbeeld hoe ingezet wordt op het waterbewustzijn van inwoners en ondernemers is middels de 'Waterwijzer gebouwen'. Voor het ontwikkelen hiervan, werkt lenW nauw samen met stakeholders voor het in beeld brengen van risico's op wateroverlast voor inwoners en ondernemers. De Waterwijzer gebouwen wordt een online publiek toegankelijk instrument om huiseigenaren te informeren over de blootstelling aan wateroverlast en daarbij behorende handelingsperspectieven. De verwachting is dat de Waterwijzer voor het eind van 2026 opgeleverd wordt. Hierbij hanteren we het uitgangspunt dat het zo duidelijk mogelijk moet zijn voor de doelgroep en dat het bij Leven met Water wordt ondergebracht.

Een regionaal voorbeeld is de lancering van de Waterhoogtewijzer<sup>5</sup> in Limburg. Met deze webtool, ontwikkeld door het programma Waterveiligheid en Ruimte Limburg, kunnen Limburgers met hun postcode en huisnummer het risico op wateroverlast voor hun directe omgeving opzoeken. Tevens krijgen ze direct passende handelingsperspectieven aangeboden zodat ze stappen kunnen zetten om waterweerbaarder te worden.

### **Preventie: beperken van de kans op wateroverlast en overstroming**

De inrichting van het water- en bodemsysteem speelt een grote rol in het weerbaar maken van onze leefomgeving. In onderstaande paragrafen zullen we drie voorbeelden van preventie binnen het water- en bodemsysteem toelichten, dit zijn: 1) Sponswerking, 2) Ruimte vraag voor een toekomstbestendig en robuust riviersysteem en 3) risicogericht inzetten op het voorkomen en beperken van wateroverlast. Het verbeteren van de sponswerking van de bodem kan de weerbaarheid tegen zowel wateroverlast én droogte vergroten. Het Rijk is zelf niet aan zet in gebiedsprocessen waar sponswerking toegepast kan worden, maar kan wel regionale waterbeheerders, gemeenten, natuurbeheerders en agrariërs stimuleren om de kansen voor sponswerking (een natuurinclusieve oplossing) op een zorgvuldige manier te benutten. In de regio worden er door waterschappen, provincies en gemeenten al veel initiatieven genomen om sponswerking van landschappen te vergroten. Tijdens de Kennisdag sponswerking (150 deelnemers) in november 2026, zijn deze verschillende initiatieven bijeengebracht. Ook is er een webpagina ontwikkeld met een toelichting op de toepassing van sponswerking<sup>6</sup>. Dit jaar zullen we vanuit lenW, in nauwe afstemming met regionale partijen, een handreiking sponswerking opstellen.

Binnen het programma Ruimte voor de Rivier 2.0 wordt momenteel onderzoek gedaan naar de (binnendijkse) ruimte vraag die er op termijn nodig is voor een toekomstbestendig en robuust riviersysteem. Het doel is om in 2026 inzicht te hebben in de gewenste inrichting van het riviersysteem ten behoeve van een toekomstbestendig en ecologisch gezond riviersysteem het faciliteren van duurzaam gebruik van de vijf rivierfuncties.

<sup>5</sup> [Doe de WaterhoogteWijzer - Wacht niet op water](#)

<sup>6</sup> [Sponswerking | Kennisportaal Klimaatadaptatie](#)

In de lopende actualisatie van de Provinciale Omgevingsvisie voor Limburg is een terughoudend bouwbeleid opgenomen o.b.v. de waterveiligheidszones voor overstromingen. Dit wordt doorvertaald in de Provinciale Omgevingsverordening: in de gebieden met de grootste waterveiligheidsrisico's mag niet gebouwd worden, in gebieden die iets minder risico lopen geldt een nee-tenzij en voor lagere risico's wordt de ruimtelijke afweging niet via de Provinciale Omgevingsverordening geregeld. Vaststelling hiervan is voorzien in 2026.

Deze risicogerichte aanpak in Limburg sluit ook mooi aan bij het advies van de Beleidstafel om de aanpak en normering van wateroverlast meer risicogericht te maken. Een voorstel hiervoor wordt in april 2026 besproken in de Stuurgroep Deltaprogramma Ruimtelijke Adaptatie (DPRA) en in het Bestuurlijk Overleg Water. Uiteindelijk zal het voorstel landen in de herijking van de Deltabeslissingen in het Deltaprogramma 2027 en zal regionaal worden uitgewerkt en geïmplementeerd via Provinciale Omgevingsverordeningen.

### **Gevolgbeperking: kwetsbaarheden bovenregionaal in beeld**

Eén van de belangrijkste aanbevelingen van de Beleidstafel is het uitvoeren van bovenregionale stresstesten. In oktober 2025 is het opstellen van waterbeelden per regio en de daaruit volgende landelijke overzichtskaart afgerond. Deze landelijke overzichtskaart is in een Kamerbrief naar de Tweede Kamer verzonden. Het afronden van de gevolgenbeelden stond gepland voor 2025. Door vertraging die is opgelopen in het aanleveren van de informatie vanuit de vitale sector, zal de planning van de bovenregionale stresstesten moeten worden aangepast. Het nieuwe voorstel is dat de afronding van de gevolgenbeelden Q2 2026 plaatsvindt. De risicodialogen in Q3 2026 starten en in 2027 gestart zal worden met het opstellen van de uitvoeringsagenda's.

Ook komen er in juli 2026 nieuwe landelijke kaarten die laten zien hoe diep water op straat kan staan bij extreme regen. De kaarten tonen de waterdiepte bij drie buien: 70 millimeter in 1 uur, 90 millimeter in 1 uur en 155 millimeter in 2 uur<sup>7</sup>.

In het BO Water is afgesproken dat de provincies een coördinerende rol hebben in het opstellen van de gevolgenbeelden en het voeren van dialogen. Omdat het echter onpraktisch zou zijn als dertien verschillende regio's landelijk georganiseerde aanbieders zouden benaderen, faciliteert IenW het uitvragen van de gevolgenbeelden en de dialogen bij een selectie van landelijk georganiseerde vitale aanbieders. De bevindingen uit het landelijke traject moeten vervolgens landen in het regionale traject van de Provincies, om ook keteneffecten mee te nemen. Een complicatie hierbij is de steeds strengere regels over het uitwisselen van gevoelige gegevens betreffende de vitale infrastructuur.

In samenwerking met Deltares is in 2025 een rapport<sup>8</sup> opgeleverd dat helpt bij het beantwoorden van de complexe vraag welke normen te onderscheiden zijn, op welk niveau dit effectief is en welke uitdagingen daarbij horen. Er is in samenwerking met ProRail is ook een case study uitgevoerd over hoe de uitval van objecten bijdraagt aan keteneffecten en hogere doelstellingen rondom bijvoorbeeld weerbaarheid. Dit om scherper te krijgen hoe een norm voor vitale objecten kan bijdragen aan weerbaarheid en hoe je bepaalt waar in een netwerk dat dan tot aanpassingen moet leiden. In 2026 wordt hierop voortgebouwd om op basis daarvan een besluit te nemen of en hoe

<sup>7</sup> [Nieuwe landelijke kaarten tonen waterdiepte bij hevige buien | Kennisportaal Klimaatadaptatie](#)

<sup>8</sup> [Handreiking Klimaatbestendige Vitale Infrastructuur voor het bepalen van klimatarisico's | Rapport | Rijksoverheid.nl](#)

normering effectief is, en hoe zich dit verhoudt tot andere beleidstrajecten rondom bijvoorbeeld wateroverlast.

### **Crisisbeheersing: klaar voor de crisis**

Eén van de speerpunten in de strategische agenda 2024-2027 van het veiligheidsberaad is klimaatveiligheid. Hierbinnen valt het netwerk Waterveiligheid, dat bestaat uit vertegenwoordigers van alle 25 veiligheidsregio's die zich met dit onderwerp bezighouden. Het richt zich allereerst op de verdere voorbereiding op overstromingen en wateroverlast. Dit betreft onder andere de (bovenregionale) planvorming, communicatie en opleiden/trainen/oefenen. Het netwerk is gekoppeld aan de Vakraad Risico- en Crisisbeheersing en daarmee aan de Raad Commandanten en Directeuren Veiligheidsregio's en het Veiligheidsberaad.

Voor de opgave van wateroverlast zijn verschillende acties in gang gezet, namelijk:

- Allereerst is er aandacht voor de rolverdeling tussen de verschillende actoren bij regionale en bovenregionale wateroverlast helder uitgewerkt en wordt gedeeld. Bij de lopende herziening van het Landelijk Crisisplan Hoogwater en Overstromingen (LCP-HO) (actie Departementaal Crisis Centrum van IenW) worden, naast de rollen van de betrokken partners bij hoogwater en overstromingen, in deze herziene versie ook de rollen en taken bij extreme regen beschreven. Bij extreme regen zijn veelal dezelfde actoren actief als bij hoogwater en overstromingen. Het concept LCP-HO wordt begin 2026 opgeleverd. Op basis van die uitwerking moet worden bekeken of de uitvoering van deze deelmaatregel kan worden afgerond, of dat er nog een verdiepingsslag nodig is. Bij het uitkomen van het LCP HO zal ook een koepelnotitie over risico- en crisiscommunicatie opgeleverd worden waarin een toelichting wordt gegeven op rollen, taken en communicatie-uitingen. Hierin is aandacht voor zowel hoogwater en overstromingen, als voor extreme regen. Deze koepelnotitie is opgesteld met een vertegenwoordiging van onder meer IenW, JenV, veiligheidsregio's, Unie van Waterschappen, gemeenten en het KNMI.
- Om invulling te geven aan heldere risicocommunicatie zijn in de afgelopen periode al hulpmiddelen ontwikkeld waar regionale crisispartners gebruik van kunnen maken.
- Om te zorgen dat burgers en bedrijven tijdig worden geïnformeerd bij extreem weer (reguliere berichtgeving en crisiscommunicatie), vindt afstemming plaats tussen het KNMI en de veiligheidsregio's. In 2026 wordt een bijeenkomst georganiseerd om gezamenlijk te kijken naar de gewenste inrichting van de berichtgeving/ early warning / wijze van waarschuwen.
- Omgaan met bovenregionale wateroverlast is één van de onderwerpen waar de Landelijke Commissie Overstromingsdreiging (WMCN-LCO) het draaiboek (LDHO) op wil aanscherpen. Vanuit NIPV wordt gewerkt aan een watercrisistraining/tools en voor veiligheidsregio's.

Klimaatveiligheid is naast bij de Veiligheidsregio's e.a., ook een speerpunt bij de waterschappen. In 2025 is in verband met het sterk veranderende dreigingspalet de visie crisisbeheersing 2023-2030 herijkt, met daarin onder meer aandacht voor piekbuien. Er zijn verschillende acties in gang gezet:

- Bij de Unie van Waterschappen als koepelorganisatie is een met het Veiligheidsberaad vergelijkbare bestuurlijke commissie ingesteld, met daarin alle 21 dijkgraven. Ook is er een met de Raad Commandanten en Directeuren Veiligheidsregio (RCDV) vergelijkbare werkgroep crisisbeheersing (WCB), en een met de Vakraad risico- en crisisbeheersing vergelijkbare themagroep crisisbeheersing (TCB) gekomen.
- Via deze structuur werken de waterschappen t/m 2030 aan het vestigen van een landelijke crisisorganisatie voor de aanpak van bovenregionale en (inter)nationale dreigingen.

- Hiervoor worden de nodige landelijke protocollen opgesteld en samenwerkingen aangegaan en versterkt. Een eerste resultaat hiervan is het protocol interregionaal waterschapsbeleidsteam (IWBT) dat omschrijft hoe bovenregionale en landelijke crisiscoördinatie door de waterschappen vorm gegeven en op het Rijk en op de arrangementen op dit gebied zoals het IRBT-protocol van de Veiligheidsregio's aangesloten wordt. De visie, het protocol en meer zijn terug te vinden op de website van de Unie van Waterschappen.

Tijdens de bovenregionale oefening Wolkbreuk is van 4-8 november 2025 voor het eerst langs de lijnen van dit protocol gewerkt en zowel een interregionaal waterschapsbeleidsteam (IWBT) als een interregionaal waterschaps operationeel team (IWOT) beoefend. Tijdens de oefening trainden zo'n 700 personen van het hoogheemraadschap De Stichtse Rijnlanden, het waterschap Amstel, Gooi en Vecht, de Unie van Waterschappen, Rijkswaterstaat, Defensie, en het Rode Kruis op verschillende locaties gezamenlijk op een scenario met extreme regenval en wateroverlast. De oefening is nog onderwerp van evaluatie. Inzichten daaruit worden meegenomen in de doorontwikkeling van de crisisaanpak bij extreme regenval en wateroverlast, waaronder het IWBT-protocol.

### **Herstel: snel en klimaatrobuust herstellen**

Het Ministerie van Infrastructuur en Waterstaat heeft onderzoek laten uitvoeren naar de vraag hoe 'waterrobuust herstel' onderdeel kan zijn van verzekeringen in samenwerking met Verbond van Verzekeraars en de ministeries van Volkshuisvesting en Ruimtelijke Ordening, Justitie en Veiligheid en Financiën<sup>9</sup>. De keuze is gemaakt om het onderzoek te focussen op waterrobuust herstel omdat dit klimaatthema al verder uitgewerkt en genormeerd is. Het onderzoek laat zien dat waterrobuust herstel in potentie veel voordelen. Waterrobuust herstel kan op meerdere manieren in de praktijk gebracht kan worden, waarbij de potentiële belemmeringen zijn gebracht. Op basis van dit onderzoek worden met de betrokken partijen nagedacht over de wenselijke vervolgstappen voor waterrobuust herstel.

Het programma Professionaliseren Instandhouden Waterkeringen – een samenwerking tussen de STOWA en Rijkswaterstaat Water, Verkeer en Leefomgeving – heeft de opdracht gegeven een handreiking met checklist te ontwikkelen die invulling geeft aan het herstelproces, met als doel om waterbeheerders in Nederland te ondersteunen bij het voorbereiden en uitvoeren van herstelmaatregelen na een watercrisis. In 2025 is een "Handreiking herstel bij watercrisis" opgeleverd<sup>10</sup>. Deze handreiking biedt een aanpak voor het herstelproces, met aandacht voor de organisatie, communicatie, waterstaatswerken, psychosociale zorg, ecologie en milieukwaliteit, financiële en juridische aspecten, en evaluatie. Deze handreiking is een eerste versie en gaat de komende jaren verder worden uitgebreid en verfijnd.

### **Internationaal: verder kijken dan de grens**

De verdere verantwoording, voortgang en (door)ontwikkeling van IGOS/JCAR-ATRACE wordt gerapporteerd binnen de lijn van de directie Waterveiligheid, Rivieren en Zee, naar de bestaande internationale/transnationale gremia en waar nodig aan de Tweede Kamer via de Verzamelbrief Water.

<sup>9</sup> [Waterrobuust herstel door verzekeraars](#)

<sup>10</sup> [Handreiking herstel bij een watercrisis | STOWA](#)

## Governance

Er wordt veel inzet gepleegd op bovenregionale schaal, zoals de bovenregionale stresstesten. In de ontwerp-Nota Ruimte heeft water en bodem veel aandacht gekregen, daarmee is landelijk de aandacht voor klimaatadaptatie richting ruimtelijke keuzes versterkt. Verdere versterking van de aanpak loopt via de DPRA en de herijking van de Deltabeslissing Ruimtelijke Adaptatie, op te nemen in het Deltaprogramma 2027-2033. De versterking van de aanpak van klimaatadaptatie heeft blijvend aandacht nodig; via de jaarlijkse voortgangsrapportages van het DPRA-werk en in de stuurgroep DPRA wordt dit blijvend gestimuleerd.

Binnen DGWB zijn er drie sporen uitgezet om kennis en innovatie te verbeteren met als doel effectievere maatregelen te ontwikkelen. Er is meer aandacht gekomen voor het verbeteren van kennisdoorwerking, dat onder andere wordt benadrukt binnen de structuur van de Nationale Klimaatadaptatiestrategie (NAS). Verder worden er binnen het traject 'Kennis in de Regio' bijeenkomsten georganiseerd om kennisdeling tussen decentrale overheden te stimuleren. Ook wordt verkend hoe er een structuur kan worden opgezet om kennisdeling tussen de verschillende ministeries te integreren.

## Ervaringen vanuit Waterveiligheid en Ruimte Limburg

Waterveiligheid en Ruimte Limburg (WRL) is een programma (ingesteld naar aanleiding van de overstromingen in 2021) waarin de vier overheidslagen niet-vrijblijvend samenwerken en gezamenlijk hun bevoegdheden en middelen inzetten om de waterveiligheid in Limburg te verbeteren. Hiertoe is in november 2025 een Bestuurscommissie ingesteld waarbij bepaalde bevoegdheden ten aanzien van WRL aan zijn overgedragen. Meerlaagsveiligheid wordt binnen WRL consequent doorgevoerd: de ruimtelijke ordening en de individuele verantwoordelijkheid maken onlosmakelijk onderdeel uit van de aanpak. De stroomgebiedsplannen worden gebaseerd op de klimaatprognoses voor 2100. Er wordt onder andere een systeem van risicogerichte normering ontwikkeld, waarbij naar één samenhangende systematiek voor het hoofd- en regionaal watersysteem wordt gezocht. Hierbij wordt niet bij voorbaat een beschermingsniveau bepaald, maar is dit uitkomst van het proces in plaats van het uitgangspunt.