

ciz



Stand  
van de  
Uitvoering  
2026



# Inhoudsopgave



De rol van CIZ



Uitvoering in beweging



Successen



Gegevensdeling



Conflicterend zorgstelsel



Toekomstbeeld



# Voorwoord

De langdurige zorg staat onder druk. Het aantal mensen met een zorgvraag neemt toe, terwijl de complexiteit van het zorgstelsel en de beschikbare capaciteit niet in hetzelfde tempo meebewegen. Dat raakt mensen direct. Achter iedere aanvraag schuilt een mens, een verhaal en vaak ook een kwetsbare situatie. Het is onze gezamenlijke verantwoordelijkheid om ervoor te zorgen dat zij de zorg krijgen die past bij hun behoefte.

Met de komst van een nieuwe coalitie in de Tweede Kamer breekt een nieuwe fase aan. De keuzes die gemaakt worden hebben direct invloed hebben op de uitvoering van de langdurige zorg. Juist nu is het essentieel dat beleid en uitvoering nauw op elkaar aansluiten.

Als onafhankelijke poortwachter van de Wet langdurige zorg (Wlz) ziet CIZ dagelijks waar het wringt en waar het beter kan. Jaarlijks beoordelen wij zo'n 200.000 aanvragen zorgvuldig en objectief. Daarmee zien we erop toe dat mensen toegang krijgen tot passende zorg en bewaken we dat schaarse middelen eerlijk worden verdeeld.

In deze Stand van de Uitvoering laten we zien wat werkt én waar knelpunten blijven bestaan. Samen met onze ketenpartners boeken we vooruitgang, maar zien we ook dat cliënten en hun naasten vastlopen in het complexe zorgstelsel. Samen werken we daarom aan een zorgstelsel dat niet alleen voor burgers eenvoudiger en mensgerichter is, maar ook zorgprofessionals ontlast door slimmere processen, digitalisering en beperking van administratieve lasten. Alleen zo houden we de langdurige zorg toegankelijk, begrijpelijk en toekomstbestendig.

Remco Bakker  
Voorzitter Raad van Bestuur CIZ



*Het Bestuur van CIZ v.l.n.r. Ditte Hak (Lid Raad van Bestuur)  
en Remco Bakker (Voorzitter Raad van Bestuur).*

# De rol van CIZ

CIZ toetst of een persoon voldoet aan de eisen van de Wet langdurige zorg (Wlz) en is daarmee de onafhankelijke en dienstbare poortwachter van deze wet. Ieder jaar behandelen medewerkers van CIZ ongeveer 200 duizend aanvragen voor toegang tot de Wlz, Wzd en DKIZ. We beoordelen de zorgbehoefte objectief, onafhankelijk van de plaats waar iemand woont of diens financiële situatie. Zo bewaken we de toegang tot de Wlz voor kwetsbare ouderen, mensen met een beperking en mensen met een psychische stoornis. Op deze manier krijgt iedereen passende zorg, nu en in de toekomst. We dragen daarmee bij aan toegankelijke, beschikbare en betaalbare zorg. De Wlz is één van de vier wetten binnen het zorgstelsel van Nederland naast de Wet maatschappelijk ondersteuning (Wmo), Zorgverzekeringswet (Zvw) en Jeugdwet. CIZ is een zelfstandig bestuursorgaan (zbo). Onze belangrijkste opdrachtgever en financier is het ministerie van Volksgezondheid, Welzijn & Sport (VWS). Naast de rol in de Wlz, heeft CIZ ook andere rollen.

## Wet langdurige zorg

Mensen in Nederland met een Nederlandse zorgverzekering die blijvend permanent toezicht of 24 uur per dag zorg in de nabijheid nodig hebben, kunnen gebruik maken van de Wlz. CIZ geeft voor deze mensen op een landelijk uniforme manier indicaties af. Cliënten met een indicatie kunnen die zorg thuis ontvangen of in een zorginstelling. CIZ toetst hiervoor of cliënten toegang hebben tot de Wlz op basis van de criteria die in deze wet zijn opgenomen.

## Wet zorg en dwang

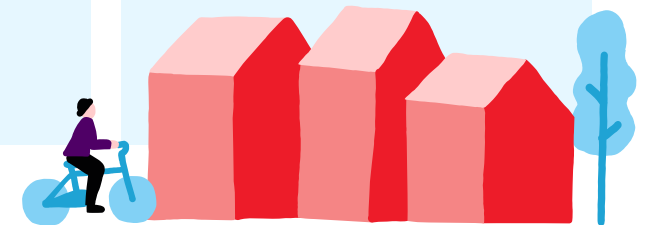
De Wet zorg en dwang (Wzd) is er voor mensen met een verstandelijke beperking, een psychogeriatrische aandoening (zoals dementie) of een gelijkgestelde aandoening. De wet regelt dat zij opgenomen kunnen worden als dit echt nodig is, maar zij dit zelf niet willen of hierover zelf niet goed (meer) kunnen beslissen. CIZ beoordeelt een aanvraag voor een besluit tot opname en verblijf in het kader van de Wzd (artikel 21). Ook heeft CIZ een rol bij het indienen van verzoekschriften bij de rechtbank voor onvrijwillige opname.

## Advisering voor dubbele kinderbijslag

CIZ brengt advies uit aan de Sociale Verzekeringsbank (SVB) over de zorgbehoefte van kinderen, wanneer ouders/verzorgers een aanvraag indienen voor dubbele kinderbijslag bij intensieve zorg (DKIZ).

## ADL-assistentie

Cliënten kunnen bij CIZ een indicatie aanvragen voor ADL-assistentie (hulp bij algemene dagelijkse levensverrichtingen in een ADL-woning)



# Uitvoering in beweging

**De langdurige zorg is en blijft continu in beweging. Hierbij gaat het onder meer om de dubbele vergrijzing waardoor extra druk ontstaat op de zorg. Dit komt ook terug in het Hoofdlijnenakkoord ouderenzorg (HLO). CIZ participeert in het HLO waar veel waardevolle initiatieven naar voren komen voor de verbetering van de ouderenzorg. Tegelijkertijd behoudt CIZ ook aandacht voor de andere doelgroepen die zij bedient. Daarbij is er ook oog voor initiatieven die zich richten op toekomstbestendige zorg, zoals binnen de werkagenda 'Een betekenisvol leven met een langdurige psychische aandoening'.**

## Ontwikkeling AI

Met het huidige kabinet ligt er een duidelijke opgave voor de zorg de komende jaren. De maatschappij geeft uitdagingen. Zo ziet CIZ dat de ontwikkeling van (generatieve) artificiële intelligentie (AI) in 2025 een vlucht heeft genomen. Naast uitdagingen, biedt dit ook kansen. Samen met onze opdrachtgever en ketenpartners is CIZ bezig met het ontwikkelen van passend beleid. Dit om als organisatie vereenvoudiging en administratieve

lastenverlichting voor de burger te realiseren, mogelijk met AI. Om burgers te betrekken bij deze ontwikkelingen faciliteert CIZ periodiek een burgerdialoog. Hierbij worden de kansen en risico's van de bovenstaande thema's besproken.

*"De computer mag ondersteunen, maar het laatste woord moet bij de mens liggen."*

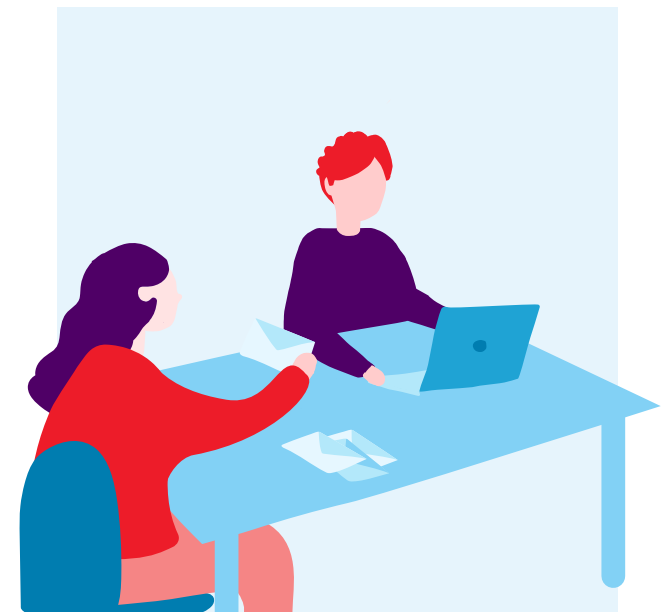
- Deelnemer burgerdialoog

## Dalende aanvraagstroom

De afgelopen jaren neemt CIZ een dalende aanvraagstroom waar. Deze signalering hebben wij proactief gedeeld met ketenpartners. CIZ participeert daarom samen met hen in een onderzoek van het RIVM, om een verklaring te vinden waarom de aanvraagstroom lijkt te dalen in tegenstelling tot de prognose. Hiervan verwacht CIZ in juni resultaten te ontvangen.

## Nieuw cliëntstelsysteem



CIZ wil meebewegen in eerdergenoemde maatschappelijke ontwikkelingen om zo een waardevolle bijdrage te kunnen blijven leveren aan de langdurige zorg. Denk hierbij aan ons nieuwe cliëntstelsysteem. Het nieuwe cliëntstelsysteem stelt CIZ in staat om de burger nog beter van dienst te zijn. Het doel is om in de toekomst te blijven werken aan vermindering van administratieve lasten voor de burgers en zorgaanbieders en betere dienstverlening met behulp van slimme digitalisering.



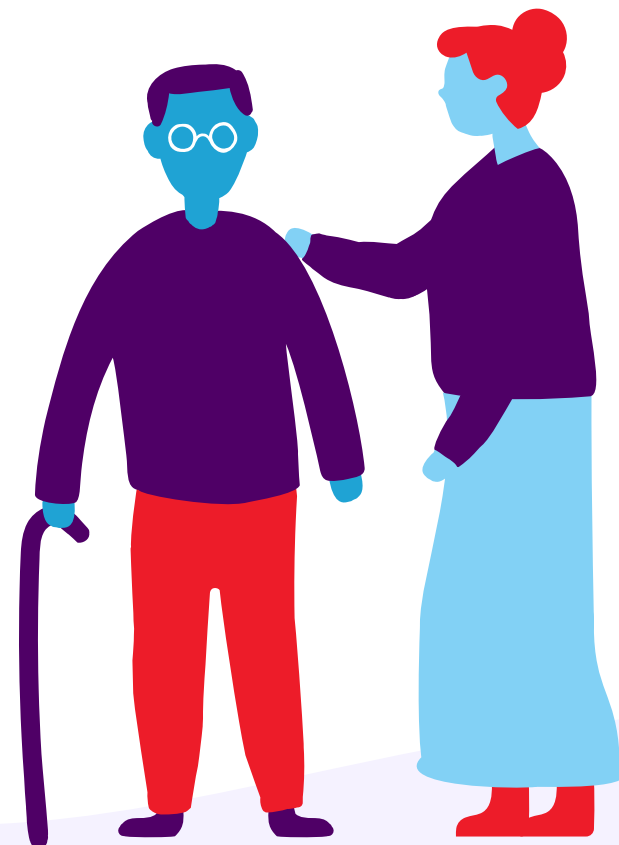
Rondom alle ontwikkelingen weten VWS en CIZ elkaar goed te vinden. We zijn vroegtijdig betrokken en al in een vormend stadium zijn we met elkaar in gesprek over beleidsvoornemens en aanpassingen op wet- en regelgeving. Hierbij kan gedacht worden aan de herindicaties en de activiteiten uit het HLO zoals het afwegingskader. Daarbij is er sneller en beter zicht op uitvoerbaarheid. Daarnaast nemen de zorgakkoorden de eerder gesignaleerde knelpunten mee. Op deze manier worden de signalen uit het veld bij elkaar gebracht en meegewogen in een passende opvolging.

In de Stand van de Uitvoering heeft CIZ de afgelopen jaren beschreven tegen welke knelpunten zij aanliep en hiervoor oplossingsrichtingen aangedragen. Het doet ons plezier te melden dat een aantal van de knelpunten inmiddels is opgelost of de oplossingsrichting in gang is gezet. In deze Stand wordt beschreven welke knelpunten het betreft en wat de oplossing of oplossingsrichting betekent voor burgers.

### Legenda

-  Citaten van cliënten
-  Voorbeelden vanuit de uitvoering, ter verduidelijking van de beschreven knelpunten

Tevens worden knelpunten benoemd die aandacht vragen. Deze hangen samen met de complexiteit van het zorgstelsel.



# Successen

CIZ wil een drietal successen uitlichten. Twee van deze successen hebben we samen met VWS als onze belangrijkste opdrachtgever behaald: de herindicatie met terugwerkende kracht en de ondertekening van de Wlz-aanvraag door familieleden. Daarnaast hebben we een behaald succes uit 2024 geëvalueerd.



## DKIZ

Eerder heeft CIZ gemeld dat een belangrijke verbetering is gerealiseerd voor ouders/verzorgers die recht hebben op dubbele kinderbijslag. Als hun kind een Wlz-indicatie krijgt, meldt CIZ hen nu direct aan bij de SVB voor dubbele kinderbijslag, indien de ouder/verzorger hier geen bezwaar tegen heeft. Door deze wijziging worden de administratieve lasten van ouders verlicht, omdat zij dit niet meer zelf hoeven aan te vragen. Veel ouders wisten niet dat ze hier recht op hadden of hoe ze het moesten aanvragen; nu weet CIZ zeker dat zij krijgen waar ze recht op hebben. Uit de invoeringstoets die we in 2025 hebben gedaan blijkt nu ook dat de ouders/verzorgers van kinderen met een Wlz-indicatie positief zijn over deze beleidsaanpassing.



## Terugwerkende kracht

In 2024 benoemde CIZ als één van de knelpunten de (on)mogelijkheid om met terugwerkende kracht te indiceren bij een herindicatie voor cliënten die al in de thuissituatie een Wlz-indicatie hadden. Dit is een lange tijd onderwerp van gesprek geweest tussen VWS en CIZ. Dit heeft geleid tot het resultaat dat dit nu wel mogelijk is wanneer het gaat om een crisissituatie. In nauwe samenwerking heeft CIZ afgesproken dat VWS onderzoekt hoe dit in de regelgeving kan worden verduidelijkt. Hierdoor wordt de mogelijkheid gecreëerd om in urgente situaties sneller duidelijkheid geven, wat helpt om extra ballast bij cliënten en hun naasten te voorkomen. CIZ is trots dat dit mogelijk is.



## Handtekening

Voor burgers en ketenpartners is het belastend om een Wlz-indicatie aan te vragen. In de wet is vastgelegd dat een aanvraag alleen kan worden gedaan door de cliënt zelf of door een (wettelijk) vertegenwoordiger. In de praktijk komt het voor dat een cliënt niet meer in staat is om zelf een aanvraag te doen en er (nog) geen wettelijk vertegenwoordiger is die dit kan overnemen. In samenwerking met VWS en betrokken veldpartijen is ingezet op verruiming van wet- en regelgeving, zodat ook een familielid een aanvraag kan doen namens de cliënt als er nog geen wettelijke vertegenwoordiging is aangesteld wanneer dit nodig blijkt voor een Wlz-aanvraag. Deze ontwikkeling moet het in de toekomst mogelijk maken dat cliënten de aanvraag voor de Wlz-indicatie eenvoudiger kunnen indienen. Het wetsvoorstel om dit te regelen ligt inmiddels voor aan de Tweede Kamer. CIZ gelooft dat het traject dat nu in gang is gezet leidt tot een waardevolle verbetering voor de cliënt.



# Gegevensdeling

In de uitvoering streeft CIZ naar een rechtmatige verdeling van zorgmiddelen, het zelfstandig kunnen controleren of een cliënt verzekerd is voor de Wlz en CIZ-data zo doeltreffend mogelijk inzetten. Door kritisch te kijken naar onze eigen rol en mogelijkheden tracht CIZ om vereenvoudiging te realiseren voor de burger. Dit om onder andere de administratieve lasten te verlichten bij de burger, maar ook om de data die beschikbaar is beter te benutten. De knelpunten worden hier verder toegelicht.

## Verzekerdencheck

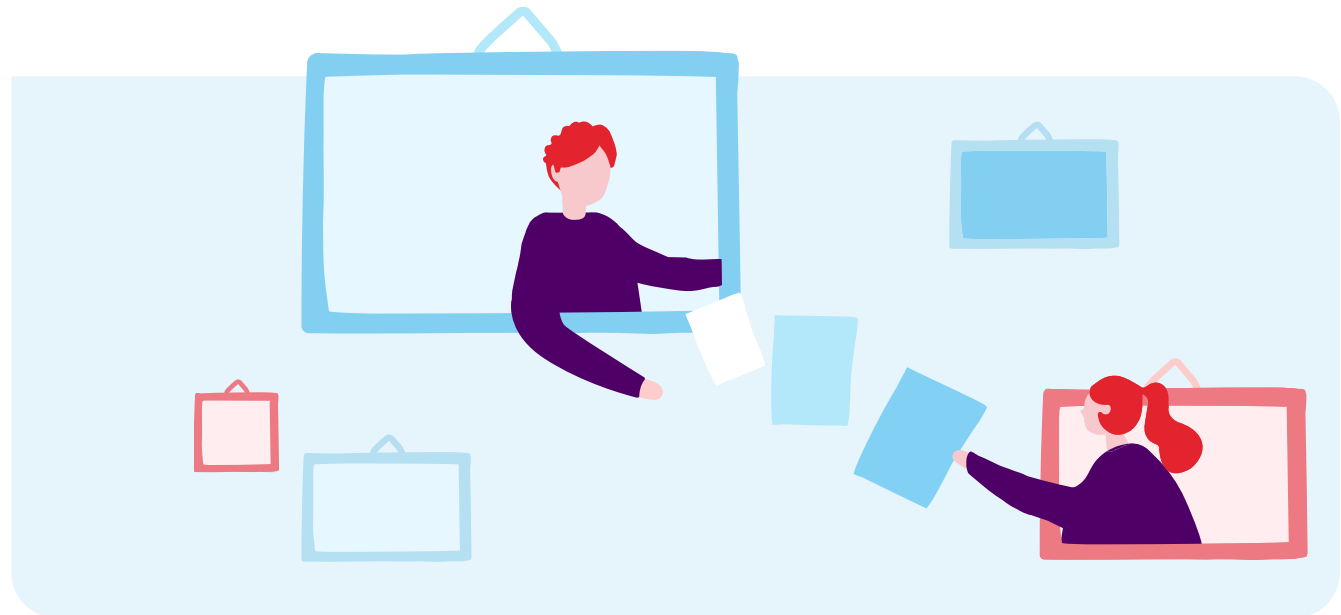
CIZ is wettelijk verplicht om bij de aanvraag na te gaan of een cliënt verzekerd is voor de Wlz. CIZ beschikt echter niet over een wettelijke grondslag om deze verzekerdenstatus zelfstandig te verifiëren. Hoewel op het aanvraagformulier wordt gevraagd naar de zorgverzekering van de cliënt, kan deze informatie niet worden gecontroleerd. Dit maakt het proces foutgevoelig en kwetsbaar voor onjuiste of onvolledige gegevens. Op dit moment is CIZ samen met SVB een werkwijze aan het inrichten om op een laagdrempelige manier de verzekerdencheck te kunnen uitvoeren. Daarnaast verkent CIZ nog alternatieve oplossingen zoals het Vecozo-register waar op dit moment geen grondslag voor is.

## Informatieoverdracht

Om een warme overdracht van cliënten mogelijk te maken wil CIZ graag relevante gegevens delen met gemeenten en zorgaanbieders. Dit draagt bij aan continuïteit van zorg, verbeterde samenwerking tussen domeinen en aan het gevoel van cliënten dat zij zich gezien, gehoord en geholpen voelen. Op dit moment is dit alleen mogelijk met toestemming van de cliënt. Om te voorkomen dat cliënten vaker dezelfde informatie moeten aanleveren bij verschillende instanties, heeft CIZ een wettelijke grondslag nodig om deze gegevens te kunnen delen.

*“Eén systeem zou perfect zijn... waarin iedereen met dezelfde gegevens werkt.”*

*- Mantelzorger*



## Gebruik van data

Voor het gebruik van CIZ-data ten behoeve van vroegsignalering, trendmonitoring en data-analyse ontbreekt momenteel een toereikende wettelijke grondslag. Er lijken meer mogelijkheden te zijn voor het gebruik van data wanneer deze verwerkt worden ter verbetering van onze uitvoering en dienstverlening. Dit sluit beter aan bij het oorspronkelijke doel waarvoor de gegevens zijn verzameld. Tegelijkertijd ervaren we hier een grijs gebied waar onvoldoende duidelijk is of er een grondslag is. CIZ kan vanuit haar rol wel signalen opvangen over ontwikkelingen in de zorgvraag of aanvraagstroom. Zonder data-analyse is het niet mogelijk om deze signalen goed te duiden of op waarde te schatten. Hierdoor blijven waardevolle inzichten onbenut. We blijven hierover in gesprek met VWS en kijken samen wat mogelijk is.

## Fraudebestrijding

Het knelpunt rondom het delen van de fraudesignalen met gemeenten is sinds de Wbsrz (Wet bevorderen samenwerking en rechtmatige zorg) verbeterd. CIZ kan nu signalen bij vermoeden van fraude actief delen via het Informatieknooppunt Zorgfraude (IKZ). Om in de toekomst nog adequater te reageren op zorgfraude is het noodzakelijk dat CIZ een bredere bevoegdheid krijgt voor het intrekken van Wlz

indicaties om dit tegen te gaan. Als poortwachter van de Wlz vindt CIZ het van groot belang dat de schaarse zorgmiddelen op de juiste plek terecht komen en wil daarom de gesprekken met VWS versnellen.

Concluderend streven we naar een rechtmatige verdeling van zorgmiddelen en administratieve lastenverlichting voor cliënten en professionals. VWS deelt het belang van voortgang op de onderwerpen van CIZ over gegevensdeling. We zullen de samenwerking met VWS hierover voortzetten. Daarnaast verkennen we de kansen die AI biedt om processen te versnellen en eenvoudiger te maken, binnen de grenzen van de wet- en regelgeving. Dit doen we bijvoorbeeld in het programma CIZ-digitaliseert, waar medewerkers werken aan innovaties voor administratieve lastenverlichting voor zowel burger als professional. Hierbij kan gedacht worden aan ondersteuning door een chatbot op de website of het vereenvoudigen van het aanvraagformulier.



# Praktijkvoorbeeld

Inge van der Woude is een 59-jarige mantelzorgster. Samen met haar man zorgt ze voor twee dierbare vrienden met dementie, die zij haar “bonusouders” noemt. Zij zijn recent opgenomen in een verpleeghuis. Vanuit haar rol als intensief betrokken mantelzorgster heeft zij van dichtbij ervaren waar het systeem in de langdurige zorg wringt — juist in een periode die al emotioneel zwaar is.

“De administratie is echt enorm. Ik ben alleen maar formulieren aan het invullen. En het erge is: het zijn steeds dezelfde vragen. Wat iemand vroeger deed, hoeveel broers en zussen — ik heb dat al twintig keer ingevuld.

Elke organisatie heeft weer een eigen systeem. Je moet overal apart inloggen, overal zoeken. Mijn kantoor ligt vol met papieren.

Het zou zoveel schelen als er één plek is waar je alles één keer invult. Dat iedereen gewoon dezelfde gegevens gebruikt. Nu voelt het alsof je steeds opnieuw moet beginnen, terwijl je hoofd daar helemaal niet naar staat.”



*“Ik moet nog allemaal formulieren invullen waarvan ik denk: dat heb ik al 20 keer ingevuld.”*

# Conflicterend zorgstelsel

**Burgers met een zorgvraag willen snel geholpen worden zonder dat zij van het kastje naar de muur worden gestuurd. CIZ zet zich hier graag voor in. Burgers hebben namelijk het recht op duidelijkheid zonder daar (lang) op te moeten wachten. In eerdere Standen van de Uitvoering heeft CIZ gewezen op het belang van eenduidigheid in het zorgstelsel. Ook dit jaar constateren we dat deze eenduidigheid nog onvoldoende is. Zoals in de inleiding genoemd participeert CIZ in het HLO en ook in de Werkagenda Langdurige Zorg. Deze initiatieven bieden een belangrijke basis voor verbetering, maar lossen de complexiteit binnen het stelsel nog niet op.**

## Tussen wal en schip

In de praktijk ziet CIZ dat cliënten zich regelmatig melden bij CIZ terwijl zij (nog) niet voldoen aan de Wlz-criteria, waarbij passende ondersteuning binnen andere domeinen (zoals Wmo, Zvw en Jeugdwet) moeilijk te realiseren is. Dit raakt cliënten direct. Door de beperkte aansluiting tussen zorgdomeinen blijven zorgvragen nu liggen of worden zij vertraagd opgepakt. Deze realiteit

leidt ertoe dat cliënten en professionals regelmatig meerdere aanvragen indienen bij verschillende instanties, zoals het CIZ en de gemeente, om vast te stellen welke wet van toepassing is. Voor zowel de cliënt als de zorgprofessional leiden de verhoogde administratieve lasten en onnodige verwijzingen tot frustraties en onbegrip. Ook zien we dat mensen naast hun Wlz-zorg ook zorg vanuit een andere wet nodig hebben, bijvoorbeeld behandeling via de Zvw of een hulpmiddel via de Wmo. Dit is voor burgers onnavolgbaar en voor zorgprofessionals moeilijk te coördineren.



## Praktijkvoorbeeld

Cliënten ontvangen in de thuiszorg soms enkele uren zorg of begeleiding per week vanuit de Wmo, terwijl de zorgbehoefte duidelijk groter is. De vraag tot ophoging wordt afgewezen en tegelijkertijd is de zorgvraag (nog) niet dermate zwaar of complex dat wordt voldaan aan de wettelijke criteria voor toegang tot de Wlz. Hierdoor ontstaat een groep cliënten die tussen wal en schip dreigt te vallen.

Ook bij jeugdigen is het vaak complex om te bepalen welk zorgdomein verantwoordelijk is, doordat ondersteuning over meerdere domeinen verdeeld is. De Wlz komt soms in beeld terwijl deze, gezien de leeftijd en ontwikkelingsfase, niet wenselijk is zolang er nog voorliggende alternatieven zijn. Dit vraagt om structurele samenwerking tussen domeinen, zodat jongeren en gezinnen tijdig passende zorg krijgen.

### Praktijkvoorbeeld

Er bestaat structurele onduidelijkheid in de afbakening tussen zorgvormen binnen de Wlz en de Zvw, zoals tussen zorgprofiel W09B en geriatrische revalidatiezorg. Verschillen in bekostiging en cliënten die snel worden doorgeplaatst kunnen leiden tot onduidelijkheid over de passende zorgvorm.

Ook signaleren wij knelpunten bij de toegang tot eerstelijnsverblijf (ELV). Zorgverzekeraars en zorgaanbieders wijzen aanvragen voor ELV in sommige gevallen af in afwachting van een Wlz-aanvraag. Pas na de afwijzing van de Wlz-aanvraag wordt de zorgvraag opgepakt, wat leidt tot vertraging in de zorgverlening.

### Zorgprofielen

Het is voor burgers van groot belang dat zij de zorg krijgen die het beste bij zijn of haar zorgbehoefte past. CIZ constateert opnieuw dat de huidige zorgprofielen in de praktijk steeds vaker niet aansluiten bij de zorgvraag van cliënten. De maatschappij is veranderd en dit is ook zichtbaar in de zorg. Hierdoor ontstaat een andere behoefte van zorginvulling, mede ingegeven door de dubbele vergrijzing en toenemende complexere (multi)-problematiek. De zorgprofielen zijn niet meer integraal herzien of geëvalueerd sinds de overgang van de AWBZ naar de Wlz (2015). Daarnaast is het intramuraal en sectoraal opgebouwd, wat niet meer aansluit bij de complexere zorgbehoefte en het huidig zorgaanbod.

Door beleidsontwikkelingen zoals langer thuis wonen, bevinden cliënten zich steeds vaker op het grensvlak van de zorgstelselwetten. Eén van de concrete knelpunten is dat cliënten met Wlz-zorgprofielen die opname in een instelling wensen hier niet in alle gevallen toegang toe hebben in de praktijk.

Dat geldt bijvoorbeeld voor mensen met een zorgprofiel W04. Vanuit het HLO is CIZ in gesprek met ketenpartners en VWS en werken zij momenteel aan een afwegingskader (opnametoets), die breder kijkt naar de noodzaak voor opname dan alleen het zorgprofiel.

Voor mensen met een (licht) verstandelijke beperking en een psychische stoornis is lastig te bepalen wat de voorliggende grondslag is. Dit maakt wel verschil voor de cliënt bij welke zorgaanbieder deze terecht kan. De profielen houden hier onvoldoende rekening mee.

CIZ verkent samen met ketenpartners in hoeverre de zorgprofielen nog aansluiten bij de behoeften van cliënten en waar knelpunten ontstaan.



# Praktijkvoorbeeld

**Vera Krekels werkt al zeven jaar bij CIZ als onderzoeker in de regio Noord-Limburg (Venlo tot Gennep). Met een achtergrond als verpleegkundige en in de gehandicaptenzorg ziet zij dagelijks hoe cliënten vastlopen in het systeem van zorgprofielen en toegang tot zorg.**

“De zorgprofielen sluiten steeds minder aan op de praktijk. Op papier klopt het, maar in werkelijkheid niet. Bijvoorbeeld het zorgprofiel VV Beschut wonen met intensieve begeleiding (VV04) biedt opnameverwachtingen die vaak niet haalbaar zijn door beleid van andere partijen of beperkte thuiszorgcapaciteit.

Volledig pakket thuis (VPT) kan soms uitkomst bieden, maar is niet overal beschikbaar en vaak gebonden aan gebied of complex. Hierdoor ontstaan verwachtingen bij cliënten die niet overeenkomen met de praktijk: ze raken het overzicht kwijt en voelen zich machteloos.

Dit leidt tot het aanvragen van hogere zorgprofielen, niet altijd passend, maar soms de enige manier voor opname. Wachtlijsten en angst voor een verkeerde plek spelen hierbij ook een rol.

Cliënten hebben te maken met verschillende loketten en onduidelijke informatie, waardoor sommigen particuliere bureaus inschakelen, terwijl kosteloze cliëntondersteuning beschikbaar is. Veranderingen in Wmo, Jeugdzorg, Wlz en Zvw maken het nog lastiger om zorg goed te regelen.”



*“Ze vallen gewoon tussen wal en schip.”*

# Toekomstbeeld

Vanuit de rol die CIZ heeft als onafhankelijke poortwachter is het de komende jaren van belang dat de zorg toegankelijk en beschikbaar blijft voor de meest kwetsbare mensen van de samenleving. Door onafhankelijk te indiceren waarborgen we de rechtspositie van de cliënt en zorgen we dat er gelijkheid ontstaat. Zo blijft zorg betaalbaar en krijgen cliënten een indicatie passend bij de zorgbehoefte. Met onze expertise en data-inzichten dragen we bij aan een toekomstbestendige langdurige zorg waarbij we blijven streven naar administratieve lastenverlichting.



## De juiste plek voor de burger

We willen samen met ketenpartners en andere betrokken partijen ervoor zorgen dat de burger in één keer bij het juiste loket terecht komt. Door actief kennis te delen, samen te werken en vroegtijdig betrokken te zijn kunnen we hier aan bijdragen en verrassingen voorkomen. Begrijpelijk beleid voor de burgers en uitvoerbaar door CIZ en ketenpartners is hierbij het uitgangspunt. Hiermee dragen we bij aan eenvoud en een toegankelijk zorgstelsel.



## Samenwerking met ketenpartijen binnen het zorgdomein

CIZ zet zich in om de samenwerking te versterken binnen het zorgdomein. Dit doen we door ketenpartners, ministerie, Kamerleden en bewindspersonen te informeren over lopende zaken en waar nodig te agenderen. We ontvangen hen graag en geven toelichting op signalen, uitvoerbaarheid van beleid en wijzigingen. We zien dat deze signalerende rol steeds belangrijker wordt in het veranderende maatschappelijke veld. Ook ontkrachten we middels deze pro-actieve houding het beeld dat CIZ strenger indiceert. Zo voorkomen we dat burgers en ketenpartners worden afgeschrikt en weerhouden worden van het aanvragen van de langdurige zorg.



## Communicatie met de burger

CIZ is actief in gesprek met de burger om te weten wat er in de maatschappij speelt middels onder andere een periodieke burgerdialoog. In deze bijeenkomsten gaan cliëntvertegenwoordigers, cliënten en CIZ-medewerkers in gesprek. In 2025 hebben we dit vaker ingezet om de stem van de burger beter te verwerken in de dienstverlening en ons beleid. Op deze manier fungeert CIZ als oren en ogen van de overheid op het gebied van langdurige zorg. Daarnaast informeren wij burgers over de ontwikkelingen, zodat er sprake is van wederzijdse en voortdurende uitwisseling. Het continu voeren van het juiste gesprek stelt CIZ in staat om de kwaliteit van de langdurige zorg verbeteren.



## Heeft u nog vragen?

Wilt u meer weten over één van de beschreven knelpunten? Of wilt u met CIZ in gesprek naar aanleiding van deze Stand van de Uitvoering? Neem dan contact op met [standvandeuitvoering@ciz.nl](mailto:standvandeuitvoering@ciz.nl).

## Colofon

CIZ  
Orteliuslaan 1000  
3528 BD Utrecht  
[ciz.nl](http://ciz.nl)

5e editie  
mei 2026

