



provincie
groningen



Erfgoedprogramma 2026-2028

10 maart 2026





Colofon

Dit is een uitgave van de provincie Groningen, Gemeente Midden-Groningen, Gemeente Het Hogeland, gemeente Groningen, Gemeente Eemsdelta, Gemeente Oldambt, Nationaal Coördinator Groningen, Instituut Mijnbouwschade Groningen, Ministerie van Onderwijs, Cultuur en Wetenschap, Rijksdienst voor het Cultureel Erfgoed, Steunpunt Cultureel Erfgoed Groningen. Opgesteld in samenwerking met onze maatschappelijke partners vertegenwoordigd in het Erfgoedberaad.

Tekst

Rick Brinks (Provincie Groningen), Floris Pas (Nationaal Coördinator Groningen) en Cecile van der Tweel (Rijksdienst voor het Cultureel Erfgoed).

Tekstredactie

Claudia Mulder, Qilz Communicatie en Bestuursadvies.

Beeld

Provincie Groningen

Foto voorpagina: De boerderij Occo Reintiesheerd, eigendom van Het Groninger Landschap, in Stedum is hersteld en gerestaureerd. Ook het boeren erf is hersteld. erfgoedfoto.nl | r.j. stöver

Opmaak

Team Communicatie, provincie Groningen

Uitgave

10 maart 2026

Inhoudopgave

1.	Inleiding	4
1.1	Aanleiding voor de actualisatie	5
1.2	Totstandkoming en richting van de actualisatie	5
1.3	Het belang van erfgoed binnen de herstelopgave	5
1.4	Terugblik 2017-2025	6
1.5	Leeswijzer	7
2.	Scope en samenhang	9
2.1	Scope van het programma	9
2.2	Samenhang met ander beleid en programma's	10
3.	Trends en ontwikkelingen	15
3.1	Fysieke opgave: gebouwen en techniek	15
3.2	Transitie: toekomstgericht behoud	19
3.3	Beleid en perspectief: mensen, regio en samenwerking	19
4.	Actualisatie Erfgoedprogramma 2026-2028	22
4.1	Integrale aanpak van schadeherstel en versterking	27
4.2	Duurzaam behoud van agrarisch erfgoed	33
4.3	Kennisontwikkeling	36
4.4	Erfgoed van de toekomst en de gaswinning	38
5.	Borging na 2028	41
5.1	Van programmatische aanpak naar regulier beleid	42
5.2	Kennisborging en -deling	43
5.3	Continueren van samenwerking	44
6.	Uitvoering, monitoring en verantwoording	46
6.1	Governancestructuur	46
6.2	Rollen en verantwoordelijkheden betrokken partijen	47
6.3	Communicatie	50
6.4	Monitoring en verantwoording	51
7.	Financiën	56
	Bijlage A Terugblik 2017-2025	59
	Bijlage B Advies Atelier Regiobouwmeester NCG	77
	Bijlage C Advies Erfgoedberaad	81



Interieur kerk te Westeremden

1. Inleiding

Het Erfgoedprogramma is in 2017 gestart naar aanleiding van de motie van Dik-Faber in de Tweede Kamer. Onder regie van de Nationaal Coördinator Groningen (NCG) en de provincie Groningen hebben Rijk, provincie en gemeenten samen een richtinggevende beleidsagenda met een uitvoeringsprogramma opgesteld. Het programma heeft als doel de unieke Groninger gebiedsidentiteit en het cultureel erfgoed in het aardbevingsgebied¹ te behouden en te versterken. De gezamenlijke visie luidt:

“Groningen moet Groningen blijven, met haar eigen unieke gebiedsidentiteit. Ook in het aardbevingsgebied tijdens en na uitvoering van het schadeherstel en de versterking. Die gebiedsidentiteit wordt voor een groot deel bepaald door het culturele erfgoed en de ruimtelijke samenhang. Daarom werken we aan een sterk, toekomstbestendig Gronings erfgoed met en voor de mensen die er wonen, werken en verblijven.”

Deze visie is in 2017 vertaald in twee hoofddoelstellingen:

- Het behouden en doorontwikkelen van het Gronings erfgoed, landschappelijke en ruimtelijke kwaliteit en daarmee de gebiedsidentiteit.
- Optimale balans tussen veiligheid, schadeherstel en behoud van Gronings erfgoed in zijn ruimtelijke context.

1) Het Erfgoedprogramma Groningen richt zich op behoud, versterking en doorontwikkeling van erfgoed in relatie tot de gevolgen van gaswinning. De eerdere geografische afbakening op basis van de provinciale omgevingsverordening is daarbij niet langer leidend.

Binnen het Erfgoedprogramma is sprake van verschillende werkingsgebieden. Betrokken partijen en uitvoeringsorganisaties hanteren ieder hun eigen afbakening: zo richt de NCG zich met de versterkingsopgave op de gemeenten Oldambt, Groningen, Het Hogeland, Midden-Groningen en Eemsdelta, terwijl het IMG een ruimer gebied bedient, namelijk het hele gebied in Groningen en Noord-Drenthe waar sprake is van schade veroorzaakt door mijnbouwactiviteiten. Daarnaast zijn diverse beleidsinstrumenten uit het Erfgoedprogramma provinciebreed inzetbaar, zoals de GRRG-subsidie en het Erfgoedloket.

Voor de samenwerking binnen het Erfgoedprogramma blijven de bovengenoemde vijf gemeenten het uitgangspunt.

Na een brede consultatie in 2025 blijkt dat deze doelstellingen nog steeds actueel zijn. Het Groningse erfgoed is onlosmakelijk verbonden met de unieke gebiedsidentiteit. Het Erfgoedprogramma richt zich binnen de hoofddoelstellingen primair op het ruimtelijk erfgoed: gebouwd erfgoed en archeologie. Dit is één van de zeven kernkarakteristieken uit de provinciale Omgevingsvisie 2025-2050. Daarmee draagt het programma bij aan het behoud en de doorontwikkeling van het landschap, de ruimtelijke kwaliteit en gebiedsidentiteit van Groningen.

1.1 Aanleiding voor de actualisatie

Sinds de start is de looptijd van het Erfgoedprogramma meerdere keren aangepast. In 2020 is het programma inhoudelijk geactualiseerd en in 2023 is het verlengd tot en met 2025. Aanleiding voor deze nieuwe actualisatie (2026-2028) is *Nij Begun: op weg naar erkenning, herstel en perspectief*, dat op 25 april 2023 werd gepresenteerd als kabinetsreactie op het rapport *Groningers boven gas* van de Parlementaire Enquêtecommissie Aardgaswinning Groningen. Het kabinet stelt daarin 73 miljoen euro beschikbaar voor de voortzetting van het Erfgoedprogramma (maatregel 26). Hierdoor kan het programma tot en met 2028 worden voortgezet. Deze looptijd sluit aan bij de versterkingsopgave, al is inmiddels duidelijk dat de uitvoering daarvan langer duurt dan 2028.

1.2 Totstandkoming en richting van de actualisatie

De actualisatie is tot stand gekomen in nauwe samenwerking met maatschappelijke organisaties en de betrokken overheden. Sinds 2024 neemt ook het Instituut Mijnbouwschade Groningen (IMG) deel aan het programma. De partners delen de overtuiging dat een gezamenlijke aanpak bijdraagt aan het behalen van de doelstellingen. De evaluatie laat zien dat de oorspronkelijke doelen uit 2017 nog steeds actueel zijn. Het Erfgoedprogramma 2026-2028 bouwt hierop voort en scherpt deze verder aan, in het licht van behaalde resultaten en actuele trends.

Het Atelier Regiobouwmeester van NCG en het Erfgoedberaad hebben het geactualiseerde Erfgoedprogramma 2026-2028 gereviewd en een advies uitgebracht. De hoofdpunten uit deze adviezen zijn opgenomen in hoofdstuk 2 en de volledige adviezen zijn te vinden als bijlagen B en C. Daarnaast is er een enquête onder erfgoedeigenaren uitgezet en de inzichten hieruit hebben geleid tot verdere aanscherping van de acties om goed naast de erfgoedeigenaar te kunnen staan.

1.3 Het belang van erfgoed binnen de herstelopgave

Het ruimtelijk erfgoed in Groningen staat onder druk door schade als gevolg van de gaswinning, en de daarbij behorende herstelopgave. Daarnaast maken demografische ontwikkelingen, leegstand en achterstallig onderhoud het erfgoed kwetsbaar. Veranderingen in de bodem vanwege gaswinning en andere ruimtelijke ontwikkelingen kunnen het bodemarchief bedreigen. Om Groningen Groningen te laten blijven moeten we erfgoed behouden, beschermen en waar mogelijk herstellen.

Daarvoor is een gezamenlijke en goed georganiseerde aanpak nodig. Het Erfgoedprogramma maakt deel uit van het provinciale uitvoeringsprogramma Erfgoed, Ruimtelijke Kwaliteit en Landschap (ERL) en richt zich daarin specifiek op het aardbevingsgebied. Daarnaast is het Erfgoedprogramma gekoppeld aan een *Agenda voor Herstel* van Groningen, die Rijk en regio hebben opgesteld naar aanleiding van *Nij Begun*.

In deze agenda zijn afspraken vastgelegd over samenwerking en een éénoverheidsaanpak² voor het herstel van Groningen. Voor de aanpak van specifieke doelgroepen bestaan drie speciale provinciale programma's: het Erfgoedprogramma, het Agroprogramma en het mkb-programma. Samen dragen zij bij aan het fysieke, economische en sociale herstel in het aardbevingsgebied en geven zij perspectief voor erfgoedeigenaren, agrariërs en mkb'ers. Het Erfgoedprogramma levert binnen dit geheel een herkenbare bijdrage aan veilige, herstelde en verduurzaamde woningen, in leefbare dorpen, wijken en buurten met veerkrachtige inwoners. Erfgoed vormt daarbij het fundament van herstel: het verbindt verleden, heden en toekomst en is een wezenlijk onderdeel van de unieke Groninger gebiedsidentiteit.

1.4 Terugblik 2017-2025

Bij de start van het Erfgoedprogramma in 2017 lag de nadruk op instandhouding en het op orde brengen van de basis, en de inbedding van de cultuurhistorische waarden in de aanpak van schadeherstel en versterking. De eerste jaren stonden daarom in het teken van het inventariseren en planologisch borgen van erfgoed, het ontwikkelen van kwaliteitseisen en kaders voor schadeherstel en versterking, het inrichten van ondersteunende structuren zoals subsidieregelingen, het Erfgoedloket en het Erfgoedadviesteam, en het monitoren van erfgoed. Sindsdien is het programma meerdere malen geactualiseerd. In bijlage A is per programmalijn een overzicht van de aanpak en resultaten van afgelopen jaren opgenomen.

Verbreiding en actualisatie (2020-2023)

In 2020 is het programma geactualiseerd en verbreed in samenhang met het Nationaal Programma Groningen (NPG). Het NPG investeert in de versterking van de brede welvaart in de provincie, en met financiering uit het NPG kon het Erfgoedprogramma hier ook aan bijdragen. De oorspronkelijke beleidsagenda is toen uitgebreid met vijf programmalijnen die het erfgoed sterker verbinden met leefbaarheid, kennis en innovatie.

1. Gebiedsgerichte ontwikkeling van toekomstbestendig erfgoed: erfgoed in stads- en dorpsvernieuwing als drager voor versterking van de ruimtelijke kwaliteit en leefbaarheid.
2. Behoud van karakteristieke panden inclusief agrarisch erfgoed, als drager van de gebiedsidentiteit.
3. Kennisontwikkeling, innovatie, vakmanschap en onderwijs.
4. Vernieuwende initiatieven in relatie tot erfgoed en de ruimtelijke context.
5. Verduurzaming.

Verlenging en verbreding (2023-2025)

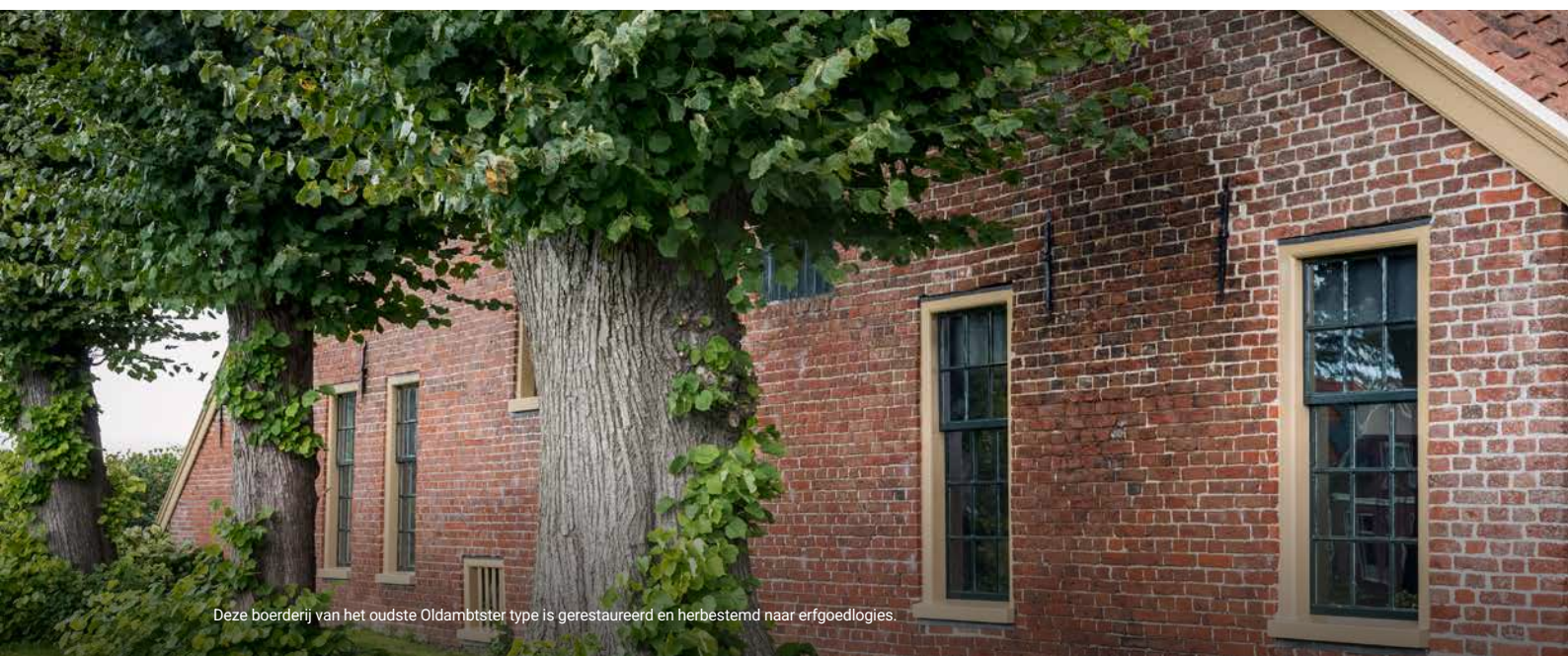
In 2023 is met instemming van de stuurgroep en het NPG-bestuur (destijds de grootste financier) besloten de looptijd van het programma te verlengen tot en met 2025. De uitvoering had vertraging opgelopen door de covid-pandemie. Tegelijk is besloten succesvolle onderdelen van het programma provinciebreed beschikbaar te maken. Sinds 2024 kunnen daarom ook erfgoedeigenaren buiten het aardbevingsgebied gebruikmaken van subsidieregelingen en van de dienstverlening van het Erfgoedloket. Daarmee is een belangrijke stap gezet om de opgebouwde kennis en succesvolle aanpak breder te benutten.

2) Met de éénoverheidsaanpak wordt bedoeld dat Rijk, provincie, gemeenten en uitvoeringsorganisaties samenwerken en handelen als één overheid. Doel hiervan is dat inwoners centraal staan en niet te maken krijgen met versnipperde verantwoordelijkheden, loketten en procedures bij herstel, schadeafhandeling en versterking.

1.5 Leeswijzer

In deze actualisatie beschrijven we de doelstellingen, aanpak en inzet van het Erfgoedprogramma voor de komende jaren voor alle betrokken partijen. Het is opgebouwd uit thematische hoofdstukken die samen laten zien hoe we werken aan behoud, herstel en doorontwikkeling van het Gronings erfgoed.

Het programma start met een schets van de context en de belangrijkste opgaven. Vervolgens worden per focusthema de ambities, uitgangspunten en bijbehorende acties toegelicht. Daarna gaan we in op de uitvoering: hoe partijen samenwerken, wie welke rol heeft, en hoe we communiceren, monitoren en verantwoording afleggen. Het document sluit af met een blik op de periode na 2028 en hoe we werken aan een zorgvuldige overdracht en borging van kennis, samenwerkingen en instrumenten.



Deze boerderij van het oudste Oldambtster type is gerestaureerd en herbestemd naar erfgoedlogies.



Versterking oud kinderwagenmuseum Nieuwolda
Mark Sekuur, Rijksdienst voor het Cultureel Erfgoed, Documentnummer 18395-105866



De Nederlands hervormde kerk in Overschild is versterkt en innovatief verduurzaamd.

2. Scope en samenhang

In dit hoofdstuk staat toegelicht waar het Erfgoedprogramma zich op richt en hoe het zich verhoudt tot andere programma's en beleidskaders.

2.1 Scope van het programma

Het Erfgoedprogramma richt zich op het behouden, herstellen en toekomstbestendig ontwikkelen van het ruimtelijke erfgoed in het Groninger aardbevingsgebied. Daarbij staat het uitgangspunt centraal dat het gebouwde erfgoed onlosmakelijk is verbonden met haar omgeving en het cultuurhistorisch landschap. Het erfgoed vormt daarmee een wezenlijk onderdeel van de Groninger gebiedsidentiteit.

Het programma ondersteunt eigenaren, overheden en maatschappelijke organisaties bij initiatieven die bijdragen aan behoud van het gebouwde erfgoed en de identiteit van het gebied.

Voor de samenwerking binnen het Erfgoedprogramma blijft het geografisch toepassingsgebied van de gemeenten Eemsdelta, Het Hogeland, Midden-Groningen, Oldambt en Groningen het uitgangspunt. De eerdere geografische afbakening op basis van de provinciale omgevingsverordening is hierbij niet langer leidend.

Binnen het Erfgoedprogramma is sprake van verschillende werkingsgebieden. Betrokken partijen en uitvoeringsorganisaties hanteren ieder hun eigen afbakening: zo richt de NCG zich met de versterkingsopgave op de gemeenten Oldambt, Groningen, Het Hogeland, Midden-Groningen en Eemsdelta, terwijl het IMG een ruimer gebied bedient, namelijk het hele gebied in Groningen en Noord-Drenthe waar sprake is van schade veroorzaakt door mijnbouwactiviteiten. Daarnaast zijn diverse beleidsinstrumenten uit het Erfgoedprogramma provinciebreed inzetbaar, zoals de GRRG-subsidie en het Erfgoedloket. Het programma omvat een breed palet aan projecten, initiatieven en samenwerkingen. Overal in het aardbevingsgebied zetten mensen en organisaties zich in voor het behoud, het herstel en de doorontwikkeling van het Gronings erfgoed en de gebiedsidentiteit. Die brede betrokkenheid leidt tot een dynamisch netwerk van organisaties, projecten en initiatieven.

Het brede veld levert veel positieve energie op, maar vraagt ook om duidelijke focus op het gebied van capaciteit, effectiviteit en prioritering. Daarom richten we de inzet de komende periode sterker op plekken waar dit het hardste nodig is en waar het bijdraagt aan het herstel en het toekomstperspectief van het Gronings erfgoed in het aardbevingsgebied. Scherpe keuzes (zie hoofdstuk 4) leveren het meeste op, voor het erfgoed én voor de bewoners.

Deze actualisatie vormt samen met het Erfgoedprogramma 2017, de Voortgangsrapportage 2019 en het geactualiseerde Erfgoedprogramma uit 2020 één geheel. (zie hieronder de verbeelding van de programma's sinds 2017) Een groot deel van de bestaande activiteiten wordt voortgezet, maar de nadruk verschuift naar integrale uitvoering, versterking, kennisborging en toekomstig behoud. In hoofdstuk 4 worden de keuzes en accenten voor de periode 2026-2028 verder uitgewerkt.



2.2 Samenhang met ander beleid en programma's

Het Erfgoedprogramma staat niet op zichzelf. Het maakt deel uit van onze leefomgeving en raakt aan allerlei thema's en ontwikkelingen, die nauw met elkaar zijn verbonden. In deze paragraaf beschrijven we hoe het Erfgoedprogramma zich verhoudt tot andere provinciale en regionale programma's en beleid.

Provinciale Omgevingsvisie

De provincie Groningen werkt aan een nieuwe Omgevingsvisie 2025-2050 'Dit wordt Groningen'. In de visie staat de kwaliteit van de leefomgeving centraal. De provincie benadrukt het unieke Groninger landschap (Waardevol Groningen), waarin erfgoed en ruimtelijke kwaliteit en samenhang een belangrijke rol spelen. Herkomstwaarde, belevingswaarde, gebruikswaarde en toekomstwaarde geven uitdrukking aan verbondenheid met en de eigenheid van de streek. Ze dragen bij aan een aantrekkelijke provincie om te wonen, werken en recreëren en vormen belangrijke uitgangspunten voor het provinciaal beleid, de uitvoering daarvan en ruimtelijke ontwikkelingen. Toekomstige ontwikkelingen moeten bijdragen aan het versterken en behouden van deze kwaliteit. De gaswinning en de gevolgen daarvan worden daarbij expliciet benoemd als een van de opgaven. De provincie investeert in het behoud en de ontwikkeling van waardevolle cultuurlandschappen en in ruimtelijke kwaliteit van gebieden die onder druk staan.

De provincie streeft ernaar dat in 2050 alle woningen aardgasvrij zijn en dat de versterkingsoperatie is uitgevoerd met aandacht voor ruimtelijke kwaliteit en klimaat. Het schadeherstel blijft de komende jaren zo eenvoudig en mensgericht mogelijk georganiseerd.

Beleidsprogramma Ruimtelijke Kwaliteit en Landschap

Het provinciaal Atelier Ruimtelijke Kwaliteit en Landschap werkt aan een nieuw beleidsprogramma *Ruimtelijke kwaliteit en Landschap*, als uitwerking van de provinciale omgevingsvisie. In dit beleidsprogramma wordt de aandacht voor ruimtelijke kwaliteit en landschap als basis voor gebiedsidentiteit, verder uitgewerkt en langdurig geborgd. Hierbij wordt de inzet van ruimtelijke kwaliteit en ontwerpkracht bij de start van grote en kleine ruimtelijke opgaves als uitgangspunt gehanteerd. Niet alleen door aanwezige kwaliteiten en waarden als vertrekpunt te nemen, maar juist ook om nieuwe kwaliteiten en waarden toe te voegen.

De bijbehorende uitvoeringsagenda *Mooi Groningen* geeft een overzicht van nieuwe en bestaande activiteiten waarmee de provincie ruimtelijke kwaliteit en ontwerpkracht vanzelfsprekend onderdeel maakt van ruimtelijke ontwikkelingen.

Het provinciaal Atelier vervult de beleidsmatige rol van de provincie op het gebied van ruimtelijke kwaliteit en landschap. Het zet zich in voor het behoud en de versterking van de Groninger gebiedsidentiteit, met speciale aandacht voor de ruimtelijke kwaliteit en het landschap. Het Atelier adviseert gevraagd en ongevraagd over ruimtelijke opgaven, programma's en projecten en archeologische vraagstukken.

Provinciale Cultuurnota en uitvoeringsprogramma Cultuur

In de provinciale Cultuurnota hebben provincie, gemeenten en het culturele veld hun ambities voor cultuur vastgelegd voor de periode van 2021-2028. Gezamenlijk zetten zij zich in voor het versterken en uitdragen van de culturele kwaliteit en identiteit van de provincie Groningen. Een van de speerpunten is het ontwikkelen, behouden en versterken van de kwaliteit van het erfgoed, landschap en leefomgeving. Deze inzet krijgt onder andere vorm via het provinciale uitvoeringsprogramma ERL. De komende jaren wordt gewerkt aan een nieuwe provinciale Cultuurnota voor de periode vanaf 2029.

Binnen het huidige uitvoeringsprogramma Cultuur ligt de nadruk niet op het gebouwde erfgoed, maar op het programmeren van monumentaal erfgoed en op het beheer en de exploitatie van (museale) collecties. Het Erfgoedprogramma en het provinciale uitvoeringsprogramma Cultuur vullen elkaar daarmee aan. In de meest recente versie van het uitvoeringsprogramma Cultuur zijn een aantal voorzieningen rondom gebouwde erfgoed en archeologie verder geïntegreerd. De provinciale steunfuncties Monumentenwacht, het Steunpunt Cultureel Erfgoed en het Steunpunt Ruimtelijke Kwaliteit en Erfgoedpartners worden gefinancierd uit de reguliere provinciale cultuurmiddelen. Daarnaast zijn succesvolle onderdelen uit het ERL-programma opgenomen in het uitvoeringsprogramma, zoals de Erfgoedmonitor. Ook is een deel van de subsidieregeling GRRG opgenomen in de begroting van het provinciale uitvoeringsprogramma Cultuur. De uitvoering daarvan blijft belegd bij het programma ERL.

Provinciale programma ERL

De provinciale Cultuurnota en het in ontwikkeling zijnde provinciale beleidsprogramma Ruimtelijke Kwaliteit en Landschap vormen belangrijke inhoudelijke vertrekpunten voor het provinciale uitvoeringsprogramma Erfgoed, Ruimtelijke Kwaliteit en Landschap (ERL). In de Omgevingsvisie 2025-2050 is vastgelegd dat

vanuit het uitvoeringsprogramma ERL blijvend wordt gewerkt aan het versterken van ruimtelijke kwaliteit en erfgoed via projecten, subsidies en vernieuwende initiatieven die meerwaarde bieden bovenop de provinciale beleidsdoelen.

De provincie doet dit onder andere door de Kwaliteitsgids Groningen verder te ontwikkelen. In deze gids wordt het verhaal van Groningen verbeeld en dienen de landschappelijke, cultuurhistorische en ruimtelijke kwaliteiten als inspiratie voor een goed ontwerp van ruimtelijke ontwikkelingen.

Het Erfgoedprogramma maakt binnen het ERL onderdeel uit van uitvoeringsspoor 6 'Aardbevingsgebied'. Het ERL-programma geldt voor de hele provincie Groningen. Veel succesvolle voorzieningen uit het Erfgoedprogramma zijn inmiddels, met provinciale cofinanciering, ook provinciebreed beschikbaar.

Het gaat om de volgende voorzieningen (met benoeming van bestuurlijke regie en financiering):

- Subsidieregelingen GRRG, RORG, SOK.
Sturing via het bestuurlijk overleg ERL, financiering zowel vanuit het Erfgoedprogramma als vanuit de Provincie Groningen voor de niet-bevingsgemeenten.
- Kennisontwikkeling, innovatie, vakmanschap en onderwijs.
Sturing via het bestuurlijk overleg ERL, financiering vanuit het Erfgoedprogramma.
- Subsidieregeling kwaliteitsimpuls erfgoed.
Sturing via het bestuurlijk overleg ERL, financiering vanuit het Erfgoedprogramma.
- Boerderijenvisies.
Sturing via zowel bestuurlijk overleg ERL als stuurgroep Erfgoedprogramma en financiering vanuit beide programma's.
- Erfgoedloket Groningen.
Sturing via het bestuurlijk overleg ERL, financiering vanuit het Erfgoedprogramma en met provinciale middelen voor de niet-bevingsgemeenten.

Daarnaast pakt het ERL-programma een aantal thema's generiek op. Deze vallen daarmee automatisch binnen het bestuurlijk overleg ERL. Het gaat onder andere om:

- Verduurzaming, inclusief maatregel 29, de isolatieaanpak uit *Nij Begun*.
- Herbestemming.

Maatregel 13 Nij Begun

In *Nij Begun* is in maatregel 13 vastgelegd dat binnen de versterkingsopgave meer aandacht moet worden besteed aan de ruimtelijke kwaliteit. Om dit te realiseren, heeft NCG in 2023 het Atelier Regiobouwmeester opgericht, onder leiding van de Regiobouwmeester voor de versterking. Het Atelier Regiobouwmeester werkt nauw samen met de aardbevingsgemeenten en het provinciaal Atelier Ruimtelijke Kwaliteit en Landschap. Het adviseert NCG gevraagd en ongevraagd over ruimtelijke vraagstukken en over de ruimtelijke kwaliteit in concrete versterkingsprojecten en -gebieden. Ook ondersteunt het projectleiders, programmamanagers en bewonersbegeleiders met analyses, goede voorbeelden en advies.

Omdat erfgoed sterk bepalend is voor de ruimtelijke kwaliteit van een plek, is het Atelier Regiobouwmeester op verschillende manieren betrokken bij het Erfgoedprogramma. Dit gebeurt bijvoorbeeld bij sloop/nieuwbouwprojecten en bij initiatieven gericht op het behoud en de doorontwikkeling van agrarisch erfgoed.

De NCG biedt gemeenten de mogelijkheid om een dorpsbouwmeester aan te stellen vanuit een raamovereenkomst. Dorpsbouwmeesters / coördinerend stedenbouwkundigen kunnen helpen bij de instandhouding van ruimtelijke kwaliteit en erfgoed.

Met deze gezamenlijke inzet versterken het provinciaal Atelier Ruimtelijke Kwaliteit en Landschap, het Atelier Regiobouwmeester bij de NCG en het Erfgoedprogramma elkaar. Zo dragen ze samen bij aan een herkenbaar, toekomstbestendig en karakteristiek Groningen.

Provinciaal Agroprogramma

Het Agroprogramma ondersteunt agrariërs in het aardbevingsgebied die te maken hebben met de gevolgen van gaswinning. Het Agroprogramma is ontwikkeld door de agrarische sector, de provincie Groningen, de gemeenten Eemsdelta, Groningen, Het Hogeland, Midden-Groningen, Oldambt en Westerkwartier (alleen Humsterland), in samenwerking met het Rijk. Het vormt daarmee een belangrijke samenwerkingspartner voor het Erfgoedprogramma, vooral waar het gaat om het behoud en de toekomst van agrarisch erfgoed. Het doel van het Agroprogramma is het vooruit helpen van agrariërs en nieuw perspectief bieden voor hun bedrijf. Het programma heeft consulenten in dienst die agrariërs intensief begeleiden bij uiteenlopende vraagstukken. Zij fungeren als klankbord en helpen ook bij de afwikkeling van schade. Naast deze begeleiding biedt het Agroprogramma twee regelingen: de Maatwerkregeling en de Deskundigenkostenregeling.

Maatwerkregeling

Bij veel agrarische bedrijven die nadeel ondervinden van de gaswinning, is de normale bedrijfsontwikkeling verstoord geraakt. Investerings zijn uitgesteld door schadeherstel- en versterkingsvraagstukken. De Maatwerkregeling biedt agrarische bedrijven subsidie om deze investeringen weer op gang te helpen en vormt tegelijkertijd ook een tegemoetkoming voor geleden en nog te lijden nadeel. De regeling is vormgegeven binnen de staatssteunkaders van de Landbouwwijstellingsverordening. Wanneer een bedrijfsgebouw (geen privéwoning of bedrijfswoning) een rijksmonument, een gemeentelijk monument of een karakteristiek of beeldbepalend pand is, kan het maximale subsidiebedrag met € 50.000 worden verhoogd.

Deskundigenkostenregeling

Deze subsidieregeling is bedoeld voor agrarische ondernemingen die vanwege de gevolgen van de gaswinning behoefte hebben aan gespecialiseerde kennis, bijvoorbeeld juridisch, bouwkundig, landbouwkundig, planologisch, sociaal-emotioneel of bedrijfseconomisch. Bij complexe vraagstukken over agrarische erfgoedpanden kan bovendien extra ondersteuning worden ingezet via het Erfgoedloket.





Voor deze boerderij in Oldambt zijn samen met de gemeente Oldambt, College van Rijksadviseurs en de Rijksdienst voor het Cultureel Erfgoed door middel van ontwerpend onderzoek verschillende herbestemmingsmogelijkheden verkend

3. Trends en ontwikkelingen

In dit hoofdstuk worden de belangrijkste trends en ontwikkelingen beschreven die richting geven aan het Erfgoedprogramma 2026–2028. Deze ontwikkelingen beïnvloeden zowel de manier waarop we het programma uitvoeren als de thema's waarop de komende jaren de nadruk ligt.

De volgende trends staan beschreven:

- Fysieke opgave: gebouwen en techniek
 - Ontwikkeling van de versterkingsopgave
 - Integrale aanpak bij lichte versterking
 - Schadeherstel
 - Bodemdalings- en funderingsproblematiek
- Transitie: toekomstgericht behoud
 - Verduurzaming en de isolatieaanpak
 - Circulair en biobased bouwen
- Beleid en perspectief: mensen, regio en samenwerking
 - Nij Begun: de Agenda voor Herstel van Groningen
 - Nij Begun: de Sociale en Economische Agenda

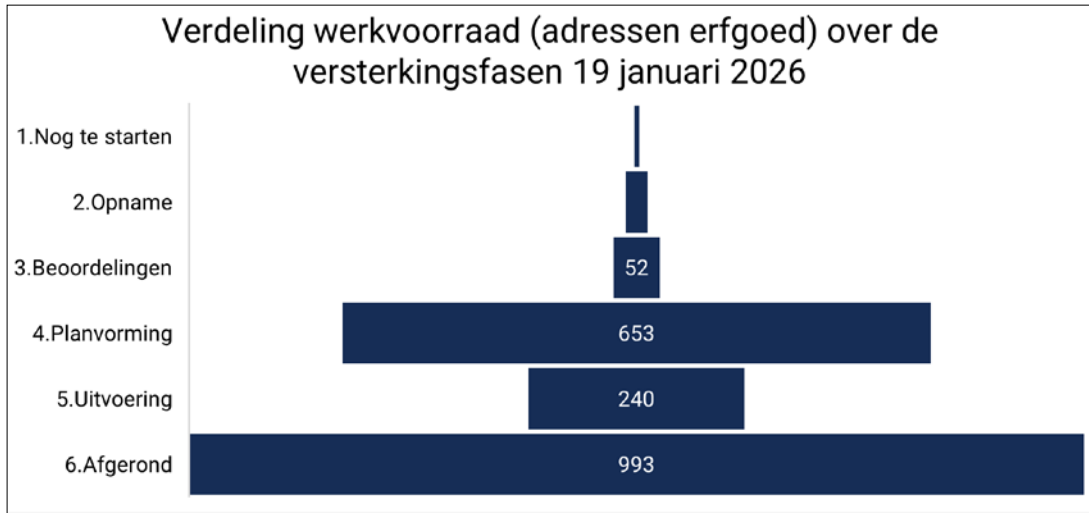
In de volgende paragrafen werken we bovenstaande trends en ontwikkelingen uit. Daarbij maken we inzichtelijk wat zij betekenen voor onze erfgoedopgave en op welke manier het Erfgoedprogramma hier de komende jaren op inzet.

3.1 Fysieke opgave: gebouwen en techniek

Ontwikkeling van de versterkingsopgave

De opgave voor het behoud en de doorontwikkeling van erfgoedpanden in Groningen blijft de komende jaren groot. Schadeherstel, versterking, funderingsproblemen, verduurzaming en achterstallig onderhoud vragen blijvend om aandacht. Mede door de invoering van het nieuwe toetskader na de afbouw van de

gaswinning is de constructieve versterking van erfgoedpanden in het kader van de veiligheid inmiddels op gang gekomen. Het merendeel van het erfgoed waarvoor mogelijk nog versterking nodig is, bevindt zich nu in de planfase.



Deze grafiek geeft de verdeling van de werkvoorraad weer over de verschillende versterkingsfasen per 19 januari 2026. Bron: NCG.

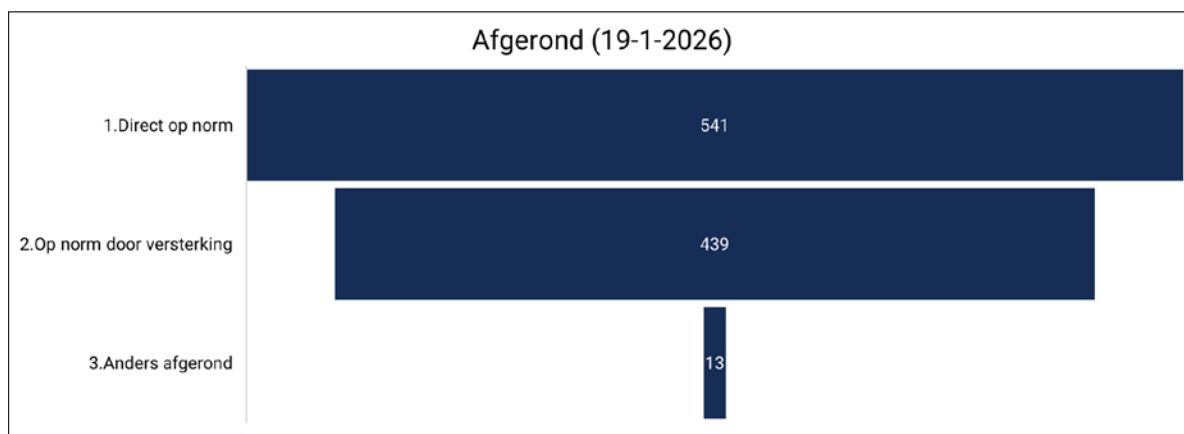
Gemeente	Erfgoed	Opname uitgevoerd (MP 4)	In ontwerp-fase (MP7)	Bouw gestart (MP10)	Afgerond (MP12)
Eemsdelta	967	952	681	229	400
Het Hogeland	198	194	137	65	100
Groningen	219	212	186	114	96
Midden-Groningen	446	437	292	136	223
Oldambt	139	134	51	18	89
Aantal adressen	1969	1929	1347	562	908
% behaald MP		98%	68%	29%	46%

Deze tabel laat de behaalde productiecijfers (MP = mijlpalen) van de versterking van Erfgoedpanden (rijksmonumenten, gemeentelijke monumenten, karakteristieke panden en beeldbepalende panden) zien per gemeente. Eén adres kan dus zowel MP4 als MP7 hebben behaald. De cijfers voor 'afgerond' wijken af van de grafiek, omdat de grafiek ook MP13 bevat. Bron: NCG, 19 januari 2026).

Integrale aanpak bij lichte versterking

Nu het belevingsrisico afneemt, zijn veel panden inmiddels direct op veiligheidsnorm of is alleen lichte constructieve versterking nodig om het pand op de veiligheidsnorm te krijgen. In het Werkproces Versterken Erfgoed (WVE) zien we daarom steeds vaker dat de versterking een relatief kleine ingreep betreft, terwijl de eigenaar daarnaast nog andere opgaven heeft, zoals schadeherstel, funderingsproblemen, (achterstallig) onderhoud, restauratie en/of verduurzaming. Tegelijkertijd schuift de uitvoering van versterking bij veel complexe en grote panden, met name boerderijen, verder naar achteren in de planning. De verwachting is dat hierdoor de komende jaren nog een (groot) aantal ingewikkelde casussen volgen, waarbij meerdere (overheids)partijen betrokken zijn. Dit onderstreept het belang van de één overheidsaanpak en Agenda voor Herstel.

In het WVE geldt het uitgangspunt één keer de steiger eromheen. Dit voorkomt dat erfgoedwaarden verloren gaan door opeenvolgende ingrepen en zorgt ervoor dat eigenaren zo efficiënt mogelijk worden ondersteund. Waar mogelijk neemt NCG schadeherstel, verduurzaming, restauratie en overige koppelkansen mee in de planvorming. Wanneer eigenaren aanvullende wensen hebben die meer kosten dan 10% van de versterking, ligt de uitvoering bij de eigenaar zelf, met financiële ondersteuning via subsidies of leningen. Hierdoor bestaat het risico dat eigenaren de instandhoudingsopgaven uitstellen, waardoor de onderhoudsstaat van het erfgoed kan verslechteren.



Deze grafiek geeft het totaal aantal afgeronde adressen van erfgoedpanden in de versterkingsopgave weer per 19 januari 2026. Direct op norm volgt uit de beoordeling van het seismologisch onderzoek. Bron: NCG.

Schadeherstel

Sinds 2024 is ook het Instituut Mijnbouwschade (IMG) partner in het Erfgoedprogramma. IMG werkt vanuit een duidelijke leidraad: het individuele en fundamentele recht van Groningers en Drenten op herstel van schade, met oog voor de fysieke omgeving, de cultureel-historische identiteit en de sociale samenhang in het gebied. Vanuit die basis werkt het IMG aan haar kernopgave: het afhandelen en – waar mogelijk – daadwerkelijk herstellen van schade aan mensen en gebouwen in het effectgebied.

Binnen deze bredere opdracht krijgt schade aan erfgoed specifieke aandacht. IMG registreert rijksmonumenten, provinciale monumenten (in Drenthe), gemeentelijke monumenten en karakteristieke panden. Karakteristieke panden volgen het reguliere proces bij IMG. De erfgoedaanpak is in het bijzonder gericht op rijksmonumenten. IMG werkt daarbij aan het stroomlijnen van de erfgoedaanpak. Daarbij spelen de volgende ontwikkelingen een rol.

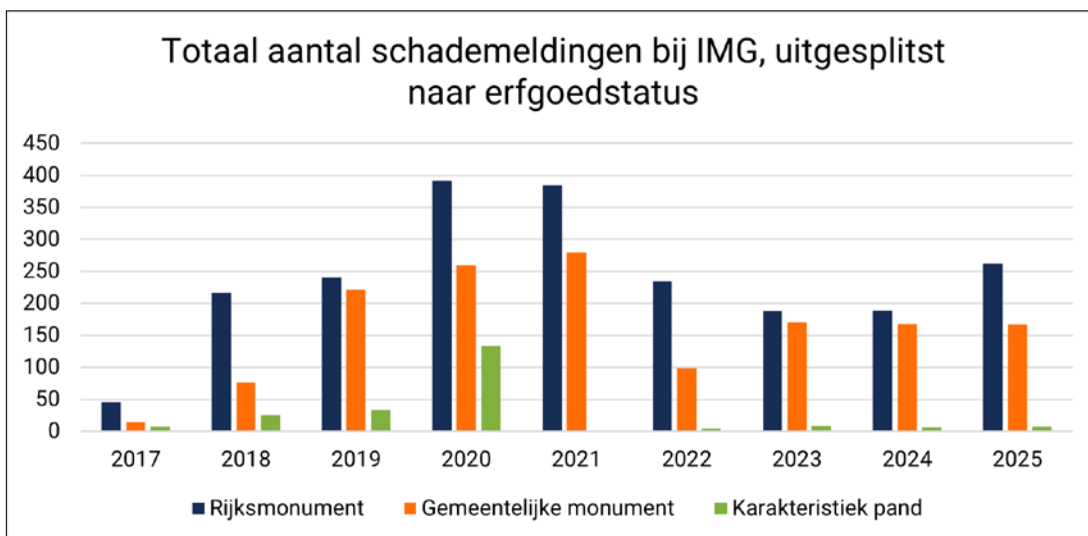
Eigenaren kunnen bij schade onder meer kiezen uit twee routes:

1. Een vergoeding in geld. De eigenaar ontvangt een bedrag en is vrij dit naar eigen inzicht te besteden. De regie ligt bij de eigenaar en IMG is niet meer betrokken bij het herstel.
2. Herstel via een door IMG ingeschakelde aannemer. In dit geval ziet IMG toe op het herstel.

Voor monumenten koppelt IMG vaste gespecialiseerde zaakbegeleiders aan de dossiers. Bij monumentale panden worden daarnaast deskundigen ingezet met specifieke kennis van erfgoed. Zij stellen het adviesrapport op, met de beoordeling van de schade, de aanbevolen herstelmethodes en de schadebegroting. Hierbij wordt rekening gehouden met de richtlijnen van de Stichting Erkende Restauratiekwaliteit Monumentenzorg (Stichting ERM). Er wordt gewerkt aan een specifiek

calculatiemodel voor monumentale panden. Aannemers die via IMG werken kunnen via onderaannemers specifieke kennis over erfgoed inzetten. Met eigenaren van meerdere rijksmonumentale panden worden indien nodig werkafspraken gemaakt over de indiening, opname en afhandeling van schade en herstel.

Wanneer op één adres sprake is van zowel schadeherstel als versterking (de zogenoemde samenloopdossiers bij IMG en NCG), kan de eigenaar ervoor kiezen dat alle werkzaamheden gelijktijdig worden uitgevoerd door een aannemer in opdracht van NCG. Dat voorkomt dubbele overlast. IMG en NCG wijzen de eigenaar op diverse momenten in het proces op deze mogelijkheid. Voor monumenten is één duidelijke en zorgvuldige route essentieel, ongeacht of het pand eerst bij IMG of NCG in beeld komt. Het proces van het herkennen van samenloopadressen en het aanbieden van samenwerking is volledig operationeel en maakt meteen zichtbaar wanneer het om erfgoed gaat. Waar mogelijk worden schadeherstel en versterking gecombineerd met restauratie en (groot) onderhoud.



Totaal aantal schademeldingen bij IMG, uitgesplitst naar erfgoedstatus. Dit betreft het aantal schademelding in het hele werkgebied van IMG, dus inclusief Noord-Drenthe. Bron: IMG, januari 2026.

Bodemdalings- en funderingsproblematiek

In Nederland hebben naar schatting 425.000 gebouwen te maken met matige tot ernstige funderingsschade. Dit aantal zal de komende jaren verder toenemen door bodemdaling, veenoxidatie en klimaatverandering.³ In Groningen komt dat boven op de effecten van de gaswinning. Binnen het provinciale programma ERL wordt verkend wat de omvang is van de bodemdalings- en funderingsproblematiek voor het Gronings erfgoed, en welke aanpak nodig is om hier beter grip op te krijgen.

Om de funderingsproblematiek landelijk structureel aan te pakken, heeft het kabinet inmiddels een nationale strategie opgesteld. Deze meerjarige aanpak bestaat uit drie sporen.

1. Rijkscondities en kennisontwikkeling

Ontwikkelen van een betere data-infrastructuur (in samenwerking met Kadaster, Deltares, TNO), innovatie in hersteltechnieken en kwaliteitsbewaking via erkenningsregelingen voor herstelwerk.

2. Ondersteuning aan eigenaren

Dit betreft informatie en advies via een landelijk informatiepunt en regionale loketten.

3. Financiële ondersteuning

Toepassing van het Fonds Duurzaam Funderingsherstel (FDF) voor financiële oplossingen bij herstel.

3) De Raad voor de leefomgeving en infrastructuur (Rli) waarschuwde hiervoor in 2023.

3.2 Transitie: toekomstgericht behoud

Verduurzaming en de isolatieaanpak

In *Nij Begun* is via maatregelen 28 en 29 extra geld beschikbaar gesteld om woningen in Groningen en Noord-Drenthe te verduurzamen. Met deze middelen wordt ingezet op het verbeteren van de isolatie van woningen tot aan de isolatiestandaard. De isolatieaanpak is in september 2025 van start gegaan.

De uitvoering van de maatregelen heeft ook gevolgen voor het gebouwde erfgoed. Vooral karakteristieke en beeldbepalende panden, die minder bescherming kennen in materiaalgebruik dan monumenten, kunnen bij isolatie hun historische waarde of ruimtelijke samenhang (deels) verliezen of aangetast zien worden. Om te voorkomen dat verduurzaming ten koste gaat van erfgoedwaarden, is een leidraad ontwikkeld voor het isoleren van karakteristiek erfgoed.

Circulair en biobased bouwen

Circulariteit en erfgoed zijn van oudsher met elkaar verbonden. Hergebruik van materialen was vroeger vanzelfsprekend bij bouwen en restaureren en deze werkwijze wint de laatste jaren weer aan kracht bij het herstel van erfgoedpanden. Bouwen met lichte, demontabele biobased materialen sluit hier logisch op aan. Deze materialen zijn hernieuwbaar, herbruikbaar en milieuvriendelijk, en ondersteunen daarmee de principes van erfgoedbehoud: zorgvuldig omgaan met bestaande structuren en behoud van authenticiteit.

Biobased materialen bieden bovendien technische voordelen bij reversibele versterkingen en passen goed bij de uitstraling van historische panden. Wel geldt dat in de versterkingsopgave nog beperkingen en risico's zorgvuldig moeten worden onderzocht. In zowel restauratie als biobased bouwen staat vakmanschap centraal: beide vragen om ambachtelijke kennis en oog voor detail.

In 2023 publiceerde Libau de brochure *Ruimte voor circulair bouwen*. Daarnaast werkt de gemeente Oldambt samen met de provincie Groningen aan een Erfgoed Deal voor herstel en doorontwikkeling van boerderijen met biobased materiaal, een initiatief dat het Erfgoedprogramma ondersteunt met cofinanciering.

3.3 Beleid en perspectief: mensen, regio en samenwerking

Met *Nij Begun* heeft het Rijk ingezet op extra inspanning op weg naar erkenning, herstel en perspectief voor Groningen en Noord-Drenthe.

Een Agenda voor Herstel van Groningen

Om de toezeggingen over herstel en versterking gezamenlijk uit te voeren, hebben Rijk en regio in juni 2025 samen de Agenda voor Herstel van Groningen vastgesteld. Doel is om als één overheid, samen met betrokken organisaties, te werken aan veilige, herstelde en verduurzaamde woningen, in leefbare dorpen, wijken en buurten met veerkrachtige inwoners.

Het Erfgoedprogramma maakt, samen met het Agroprogramma en het Mkb-programma, deel uit van deze gezamenlijke aanpak. Hoe de rol van het Erfgoedprogramma zich precies verhoudt tot de Agenda voor Herstel wordt in de komende periode duidelijk. Wel kan worden vastgesteld dat de bestaande samenwerking binnen het Erfgoedprogramma als blauwdruk kan dienen voor de manier van samenwerken die de Agenda voor Herstel beoogt.

De Sociale en Economische Agenda

Naast de fysieke herstelopgave bevat Nij Begun ook langjarige investeringen in het sociale en economische fundament van de regio. Daarom hebben Rijk en regio in 2024 gezamenlijk de Sociale Agenda en de Economische Agenda vastgesteld. Beide agenda's hebben een looptijd van dertig jaar.

De Sociale Agenda

De Sociale Agenda richt zich op sociaal herstel en het versterken van vertrouwen, perspectief en veerkracht. De centrale doelstelling van de Sociale Agenda luidt: 'Binnen één generatie moet Groningen en Noord-Drenthe weer op het landelijk gemiddelde scoren op het gebied van leefbaarheid, gezondheid, kansengelijkheid, participatie en bestaanszekerheid'. Voor de uitvoering van deze agenda heeft het kabinet 3,5 miljard euro vrijgemaakt voor een periode van dertig jaar.

Een van de tien doelen van de agenda is het vergroten van trots, zelfbewustzijn en regionale identiteit. Erfgoed speelt hierin een krachtige verbindende rol door de geschiedenis van Groningen zichtbaar en beleefbaar te maken en zo verleden, heden en toekomst met elkaar te verbinden.

De Economische Agenda

De Economische Agenda richt zich op duurzame groei, werkgelegenheid en kennisontwikkeling. De agenda schetst Groningen en Noord-Drenthe als een prachtige regio waar het fijn leven, wonen en werken is, met volop werkgelegenheid, opleidingsmogelijkheden en economisch toekomstperspectief. Brede samenwerking tussen kennisinstellingen, bedrijven, inwoners, maatschappelijke organisaties en overheden op alle niveaus draagt deze ontwikkeling. De agenda investeert in onderwijs, kennis en arbeidsmarkt, ruimte voor bedrijvigheid, digitalisering en profilering. Daarnaast is er extra inzet op vijf sectoren: duurzame energie, gezondheid, landbouw, industrie en vrijetijdseconomie. Het kabinet stelt hiervoor dertig jaar lang jaarlijks 100 miljoen euro beschikbaar, aangevuld met een eenmalige bijdrage van 250 miljoen euro.

De Economische Agenda sluit op meerdere punten aan op het Erfgoedprogramma, onder meer via behoud en herbesteding in relatie tot mkb en de vrijetijdseconomie. Het thema onderwijs en kennisontwikkeling sluit nauw aan bij de thema's kennis, innovatie, vakmanschap en onderwijs binnen het huidige Erfgoedprogramma.



Archeologisch participatieproject met scholen uit Sauwerd. Er werd onderzoek gedaan naar de Onstaborg, een omvangrijk kasteel dat behoorde tot de voornaamste borgen van Groningen. erfgoedfoto.nl | rj. stöver



Borg Rusthoven in Appingedam is omhoog gevijzeld en versterkt door middel van base isolation.
Mark Sekuur, Rijksdienst voor het Cultureel Erfgoed, Documentnummer 16046-89273

4. Actualisatie Erfgoedprogramma 2026-2028

Met deze actualisatie geven we richting aan de volgende fase van het Erfgoedprogramma. We bouwen voort op het stevige fundament van de afgelopen jaren, spelen in op nieuwe ontwikkelingen en richten onze inzet scherper op de plekken en thema's waar de opgave het grootst is. Dit vraagt om focus en samenhang, zodat schadeherstel, versterking, behoud en toekomstbestendigheid van het Gronings erfgoed hand in hand blijven gaan.

Programmalijnen als basis

Om de ingezette koers van afgelopen jaren te versterken bouwen we met deze actualisatie voort op de bestaande, herkenbare programmalijnen, zoals opgesteld in 2017:

1. Instandhouding.
2. Versterking en schadeherstel.

In 2020 zijn deze aangevuld met:

3. Gebiedsgerichte ontwikkeling van toekomstbestendig erfgoed: erfgoed in stads- en dorpsvernieuwing als drager voor versterking van de ruimtelijke kwaliteit en leefbaarheid.
4. Behoud van karakteristieke panden als drager van de gebiedsidentiteit (inclusief agrarisch erfgoed).
5. Kennisontwikkeling, innovatie, vakmanschap en onderwijs.
6. Vernieuwende initiatieven in relatie tot erfgoed en de ruimtelijke context.
7. Verduurzaming.

De bestaande programmalijnen blijven het vertrekpunt.⁴

4) Met uitzondering van programmalijn 6 (vernieuwende initiatieven), die is vervallen. De uitgangspunten uit deze programmalijn zijn meegenomen in lijnen 3, 5 en 7.

Focusthema's 2026-2028

Om de koers te versterken en beter aan te sluiten op de opgaven van dit moment, werken we in 2026-2028 met vier focusthema's. Ze geven richting, vergroten de herkenbaarheid van de aanpak en sluiten aan op wat het aardbevingsgebied nu nodig heeft:

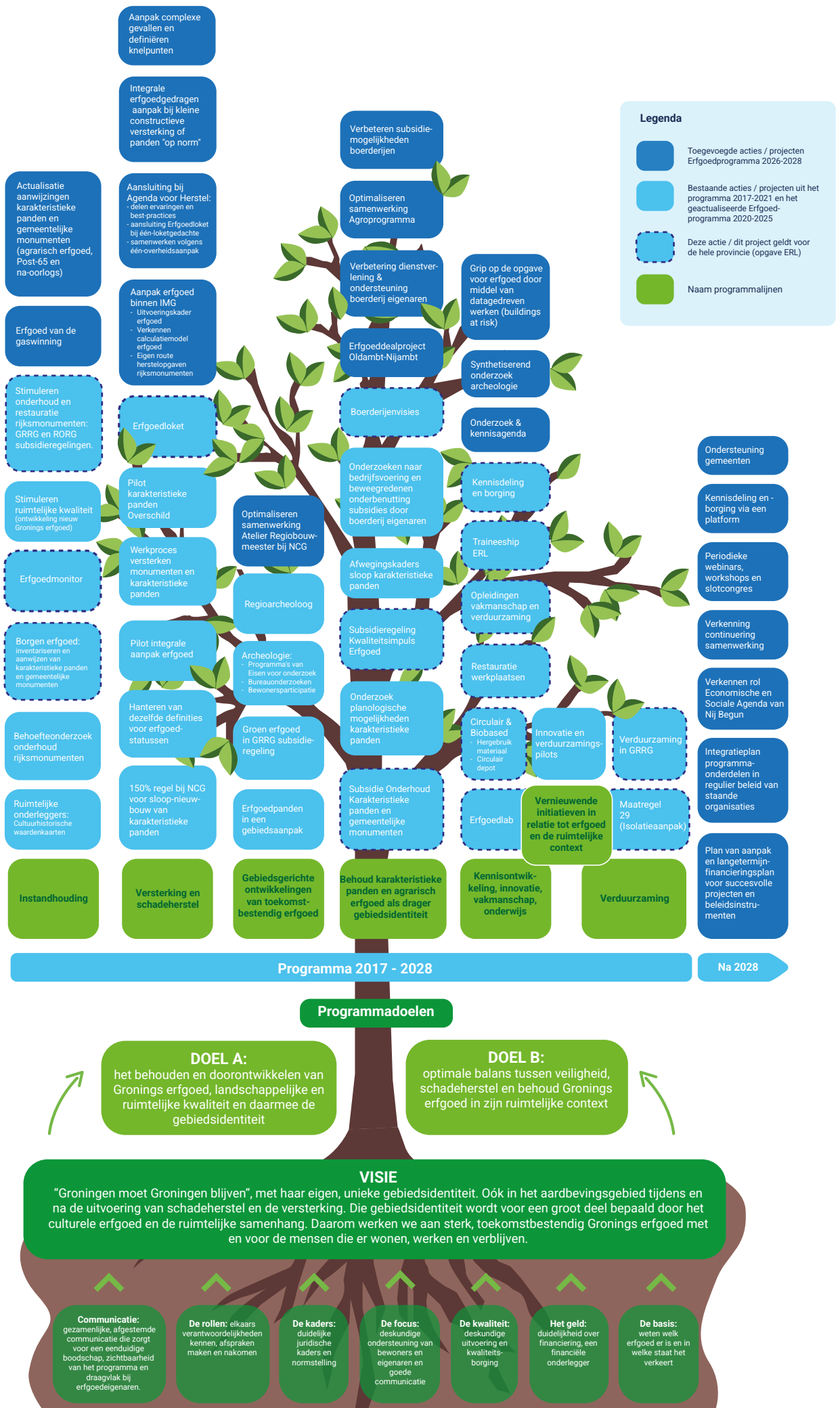
- Integrale aanpak van schadeherstel en versterking.
- Duurzaam behoud van agrarisch erfgoed.
- Kennisontwikkeling en kennisborging.
- Erfgoed van de toekomst en de gaswinning.

Vanaf de start is bewust gekozen voor een flexibele aanpak: thema's worden programmatisch opgepakt wanneer dat meerwaarde heeft, of ingebed in bestaande structuren als dat effectiever is. Zo zijn in 2023 en 2024, naar aanleiding van de tussenevaluatie van het programma ERL, verschillende succesvolle voorzieningen provinciebreed uitgerold.

De geactualiseerde beleids- en uitvoeringsagenda sluit hier logisch op aan. De komende jaren ligt de nadruk op het doorontwikkelen van succesvolle instrumenten, het verder vormgeven van de samenwerking binnen de Agenda voor Herstel van Groningen, het provinciebreed uitrollen van thema's via het programma ERL en het borgen van de programmatische aanpak in het reguliere beleid van de betrokken organisaties. Samenwerking, integraliteit en toekomstbestendigheid blijven daarbij leidende principes.

Doelen en resultaten 2026-2028

In de volgende doelenboom is weergegeven hoe de focusthema's zich verhouden tot de bestaande structuur van het Erfgoedprogramma. Zie doelenboom op de volgende pagina.



De twee hoofddoelstellingen zijn uitgewerkt in de zes programmalijnen, met per programmalijn indicatoren voor de monitoring in de komende drie jaar (zie verder de paragraaf monitoring in hoofdstuk 6 "Uitvoering, monitoring en verantwoording").

1. Instandhouding

Verbeteren van de staat van onderhoud van de verschillende categorieën erfgoedpanden (ten opzichte van 2025), onder andere door toekomstbestendige benutting te stimuleren en eigenaren te ondersteunen met subsidies voor onderhoud en restauratie.

2. Versterking en schadeherstel

Voortdurend bijdragen aan de randvoorwaarden voor veilige en herstelde erfgoedpanden in Groningen (zoals kennis, kaders, werkprocessen, etc.) en het actief ondersteunen van eigenaren met advies, begeleiding en financiële middelen.

3. Gebiedsgerichte ontwikkeling van toekomstbestendig erfgoed

Verbeteren van de beleving en omgeving van erfgoed door het vroegtijdig signaleren van ruimtelijke en erfgoedwaarden en het inzetten van ontwerpkracht voor samenhangende en kwalitatieve gebiedsontwikkelingen.

4. Behoud van karakteristieke panden en agrarisch erfgoed als drager van de gebiedsidentiteit

Formuleren van samenhangend gemeentelijk en provinciaal beleid voor het behoud en de doorontwikkeling van karakteristieke panden en agrarisch erfgoed, en het verbeteren van de ondersteuning van boerderijeigenaren.

5. Kennisontwikkeling, innovatie, vakmanschap en onderwijs

Bevorderen van een innovatieve erfgoedsector in Groningen waarin onderwijs, overheid, bedrijven en kennisinstellingen structureel samenwerken aan duurzame instandhouding van het Gronings erfgoed. Dit omvat ook het stimuleren en ondersteunen van vernieuwende initiatieven in relatie tot erfgoed en de ruimtelijke context.

6. Verduurzaming

Toekomstbestendig maken van erfgoedpanden en het verlagen van energielasten voor eigenaren, door advisering en financiële ondersteuning.

Adviezen Erfgoedberaad en Atelier Regiobouwmeester

De adviezen van het Erfgoedberaad en Atelier Regiobouwmeester zijn meegenomen in deze actualisatie. Samenvattend geven zij aan dat er in de komende 3 jaar een sterkere verbinding gelegd kan worden tussen het Erfgoedprogramma en de bredere gebiedsgerichte aanpak, waarbij een integrale manier van denken en doen gehanteerd wordt en we stakeholders op hun rollen, verantwoordelijkheden en (gebrek aan) kaders te wijzen. Daarnaast vragen zij specifieke aandacht voor agrarisch erfgoed, een programma overstijgende opgave. Tot slot mogen goede voorbeelden en initiatieven ook vanuit het Erfgoedprogramma aangejaagd worden.

Advies Erfgoedberaad – belangrijkste punten

- Het Erfgoedberaad is positief over het Erfgoedprogramma, dat uniek en effectief is voor samenwerking in Groningen.
- Het programma moet worden verlengd, vanwege de einddatum van 2028. Herstel, schadeafhandeling en versterking lopen langer door tot en onderdelen van Nij Begun zelfs tot 2055.
- Erfgoed, landschap en ruimtelijke kwaliteit moeten sterker worden verbonden aan een ruimtelijke/ fysieke agenda, naast de sociale en economische agenda's van Nij Begun.
- In het verlengde kan er beter gewerkt worden met drie schaalniveaus (object – dorp/buurt – landschap) in plaats van de huidige focusthema's.
- Er zijn zorgen over perverse prikkels voor sloop-nieuwbouw, beperkte toegang tot integrale regelingen en onvoldoende erfgoedvriendelijke isolatieadviezen (Maatregel 29).
- Maak de leidraad verduurzaming karakteristiek verplicht en pak funderingsproblematiek integraal op in het aardbevingsgebied.
- Een oproep voor een Expertisecentrum Duurzaam Erfgoed voor kennis, innovatie en ondersteuning van eigenaren.

Atelier Regiobouwmeester – belangrijkste punten

- Het atelier schaaft zich achter de geformuleerde doelstellingen en heeft de volgende punten als aanvullend advies.
- Stimuleer een gebiedsgerichte aanpak door meer de verbinding te leggen tussen het erfgoedprogramma en de bredere context.
- Betrek iedereen, inclusief IMG, in de integrale manier van denken en doen aan de voorkant van het proces.
- Duurzaam behoud van agrarisch erfgoed: benoem de Maatwerkregeling Agroprogramma en verbindt daar ruimtelijke kwaliteitsvoorwaarden aan. Blijf inspirerende voorbeelden voor behoud en vernieuwing van boerderijen ontwikkelen en delen.
- Spoor gemeenten aan tot het aanscherpen van ruimtelijke kwaliteit kaders.
- Verwijs naar de NCG-werkwijze van agro als voorbeeld voor de vertaling van programma naar beleid in heel Groningen.
- Stimuleer monitoring van het Werkproces Versterken Karakteristieke Panden, het opstellen van heldere afwegingskaders door alle gemeenten en praktische samenwerking tussen NCG, IMG, gemeenten, het Erfgoedprogramma om proactief karakteristieke panden te behouden.
- Benoem de aanjagersrol van dorpsbouwmeesters / coördinerend stedenbouwkundigen en spoor hun inzet aan.
- Blijf de inzet van de regio-archeoloog aanmoedigen en blijf breed inzetten op bewustwording van ondergronds erfgoed op gebieds- en objectniveau.

4.1 Integrale aanpak van schadeherstel en versterking

Een zorgvuldige versterking en hersteloperatie vraagt om een gezamenlijke werkwijze, zodat eigenaren duidelijkheid, samenhang en tempo ervaren. Dit focusthema richt zich op integrale uitvoering van schadeherstel en versterking, met heldere loketten, goede afstemming tussen organisaties en het slim benutten van koppelkansen, bijvoorbeeld voor onderhoud en verduurzaming.

Een Agenda voor Herstel van Groningen

We streven naar een milde, menselijke en makkelijke versterking en schadeafhandeling. Daarom werken we vanuit de één-overheidsgedachte: overheden trekken samen op en voeren de versterking integraal uit. De Agenda voor Herstel benadrukt het belang van deze samenwerking.

Binnen het Erfgoedprogramma zijn het Werkproces Versterken Erfgoed en het Werkproces Versterken Karakteristieke Panden ontwikkeld, waarin deze gezamenlijke aanpak centraal staat. Daarmee pakken we het Gronings erfgoed integraal aan en sluit het programma naadloos aan op de uitgangspunten van de Agenda voor Herstel. We delen de opgedane ervaringen uit het Erfgoedprogramma actief binnen deze agenda.

Actie	Delen goede voorbeelden en ervaringen vanuit het Erfgoedprogramma ten behoeve van een Agenda voor Herstel.
Trekker	Provincie in samenwerking met alle partijen.
Planning	Doorlopend.
Financiering	Niet van toepassing.

Maatregel 22 van Nij Begun benadrukt de één-loketgedachte: inwoners en ondernemers moeten met al hun vragen over versterking, schadeherstel en verduurzaming terecht kunnen bij één loket. Het Erfgoedloket is daarbij expliciet genoemd als onderdeel van deze aanpak.

Actie	Erfgoedloket laten aansluiten op de één-loketgedachte van de één overheidsaanpak.
Trekker	Erfgoedloket in samenwerking met de Agenda voor Herstel en betrokken partijen.
Planning	Gestart in 2025.
Financiering	Niet van toepassing.

Potentiële knelpunten bij erfgoed

De verwachting is dat de komende jaren dossiers naar voren komen waarin sprake is van gestapelde problematiek. We zien dat met name grote erfgoedpanden in de planning voor de versterking naar achteren zijn geschoven. Er zijn verschillende routes ontwikkeld voor versterking en schadeherstel van erfgoed en er zijn voorzieningen ingericht voor het oplossen van complexe casuïstiek. De vraag is echter of we erfgoedpanden die een ingewikkeld traject ingaan vroegtijdig kunnen herkennen, en hoe het Erfgoedprogramma kan bijdragen aan het oplossen daarvan. Hiervoor is het van belang dat de betrokken overheden dezelfde taal spreken.

Actie	Definiëren potentiële knelpunten bij erfgoed.
Trekker	NCG en IMG, in samenwerking met gemeenten, Erfgoedloket, RCE, provincie.
Planning	Q1 2026.
Financiering	Niet van toepassing.

Om potentiële knelpunten tijdig te kunnen signaleren en te bepalen hoe het Erfgoedprogramma mee kan helpen aan de oplossing, is gegevensuitwisseling noodzakelijk. Het gaat onder andere om adressen, plannings, schadeomvang en versterkingsopgaven. We gaan onderzoeken of dit kan met een gegevensuitwisselingsovereenkomst.

Actie	Bepalen welke gegevens voor uitwisseling nodig zijn om potentiële casuïstiek tijdig te signaleren en te kunnen meedenken in oplossingen. Het opstellen van een gegevensuitwisselingsovereenkomst, als dat de aangewezen route is.
Trekker	Provincie in samenwerking met alle andere betrokken partijen.
Planning	Q1 2026.
Financiering	Volgt.

Regie en koppelkansen bij lichte versterking

NCG neemt koppelkansen mee in de versterking en neemt hierbij de ontwerpkosten op zich en coördineert de gelijktijdige uitvoering. Hiervoor geldt echter een grens: koppelkansen worden onder regie van NCG meegenomen zo lang de meerkosten binnen 10% van de totale versterkingskosten blijven.

Doordat het aardbevingsrisico afneemt, zijn de versterkingsmaatregelen bij veel erfgoedpanden inmiddels beperkt. Hierdoor kunnen koppelkansen minder vaak onder regie van NCG meegenomen worden. Dit kan ertoe leiden dat onderhoud en restauratie verder worden uitgesteld en de onderhoudsstaat van het erfgoed niet verbetert of zelfs verslechtert. Daarom moet duidelijk worden wie de regie voert wanneer deze niet langer bij NCG ligt, hoe die regie wordt georganiseerd en hoe hierover wordt gecommuniceerd.

Daarbij speelt dat veel eigenaren tijdens de wachtperiode voor versterking onderhoud en schadeherstel hebben uitgesteld. Voor hen ligt er vaak nog steeds een (soms ingewikkelde) integrale opgave, ook wanneer de versterking zelf beperkt is. Het is daarom noodzakelijk om eigenaren tijdig te informeren over de mogelijkheden om deze opgave in samenhang op te pakken en om ondersteuning te organiseren voor situaties waarin sprake is van een beperkte versterking maar een complexe totale opgave.

Actie	Onderzoeken of er inzicht te verkrijgen is welke adressen in de versterking direct op norm zijn of waar niet alle koppelkansen meegenomen kunnen worden, en zo nodig een aanpak ontwikkelen voor deze situaties.
Trekker	NCG, in samenwerking met partners.
Planning	Q1 2026.
Financiering	Volgt.

Actie	Erfgoedeigenaren informeren dat subsidieregelingen voor onderhoud en restauratie tot 2028 beschikbaar blijven, ook in combinatie met schadeherstel en versterking in eigen regie.
Trekker	Erfgoedloket in samenwerking met NCG, RCE, provincie, gemeenten en BZK.
Planning	Q2 2026.
Financiering	Niet van toepassing.

Actie	Helderheid verschaffen over regie: bepalen wie de regie voert wanneer deze niet meer bij NCG ligt, en afspraken maken over overdracht en rolverdeling.
Trekker	NCG, in samenwerking met IMG, RCE, gemeenten, provincie.
Planning	Q4 2026.
Financiering	Volgt.

Actie	Leren van de wijze waarop in Oldambt de regie op integrale opgaven wordt georganiseerd, in situaties waarin geen of lichte versterking plaatsvindt.
Trekker	Oldambt, in samenwerking met andere partners.
Planning	Q3 2026.
Financiering	Volgt.

Werkprocessen versterking en afwegingskaders sloop

In 2022 is het werkproces voor de versterking van monumenten geïmplementeerd. In 2025 is gestart met de implementatie van het werkproces voor karakteristieke panden. In lijn met de adviezen van het Atelier Regiobouwmeester gaan we in 2026 deze werkprocessen monitoren en waar nodig bijstellen. De gemeenten zijn sinds 2019 aan de slag met afwegingskaders voor sloop van karakteristieke panden. Nog niet alle gemeenten hebben een dergelijk kader opgesteld. De bestaande kaders worden gemonitord en waar nodig bijgesteld.

Actie	Monitoren en bijstellen van de werkprocessen versterken en afwegingskaders sloop karakteristieke panden.
Trekker	NCG en gemeenten, in samenwerking met Libau, RCE, provincie.
Planning	Q4 2026.
Financiering	Niet van toepassing

Duurzaam herstel en erfgoedbeleid IMG

IMG is in 2024 begonnen met de pilot Duurzaam herstel. Deze subsidieregeling ondersteunt herstelmethoden die herhaalschade door mijnbouwgerelateerde bodembeweging moeten voorkomen. Woningen met constructieve schade binnen het gebied waar trillingen boven een bepaalde waarde zijn gemeten, kunnen, mits voldaan wordt aan de voorwaarden van IMG, in aanmerking komen voor Duurzaam herstel via een aannemer onder regie van IMG. Het gaat daarbij veelal om constructieve maatregelen. Wanneer de eigenaar dat wil, kan Duurzaam herstel gelijktijdig met de versterking worden uitgevoerd door NCG.

De pilot is inmiddels beëindigd. Op 20 november 2025 is de Beleidsregel duurzaam herstel 2026 vastgesteld door het bestuur van IMG. Deze voorziet onder voorwaarden in een tegemoetkoming voor Duurzaam herstel in de vorm van te treffen maatregelen in natura. De tegemoetkoming bedraagt 100% van de kosten van de te treffen maatregelen in natura en de kosten die het directe gevolg zijn van het treffen van die maatregelen. De tegemoetkoming is voor gewone gebouwen niet hoger dan 100% van de WOZ-waarde van de onroerende zaak, en heeft maximaal een waarde van € 500.000, inclusief BTW, per gebouw. Specifiek voor rijksmonumenten geldt geen maximum, tenzij de tegemoetkoming disproportioneel is in verhouding tot de WOZ-waarde van het rijksmonument.

Binnen de processen van IMG is er bijzondere aandacht voor monumenten (rijks-, provinciale en gemeentelijke monumenten). De focus ligt daarbij op rijksmonumenten. IMG heeft recent de Werkgroep Erfgoed ingesteld met als opdracht het opstellen van een Uitvoeringskader Erfgoed, waarin de specifieke aanpak voor de behandeling van schade aan monumenten wordt uitgewerkt.

Actie	Opstellen Uitvoeringskader Erfgoed.
Trekker	IMG, in samenwerking met betrokken partners.
Planning	Gestart in 2025.
Financiering	Niet van toepassing.

Daarnaast werkt IMG aan eventuele aanpassing van het reguliere calculatiemodel, specifiek voor monumenten en gericht op herstel met respect voor erfgoed. IMG gaat verkennen of het reguliere calculatiemodel (ook) aangepast zou moeten worden voor karakteristieke panden.

Actie	Verkennen of het reguliere calculatiemodel aangepast moet worden voor karakteristieke panden.
Trekker	IMG.
Planning	Gestart in 2025.
Financiering	Niet van toepassing.

In veel gevallen gaat Duurzaam herstel van rijksmonumenten samen met de versterkingsaanpak van NCG. In die situaties voert NCG de regie en wordt Duurzaam herstel als koppelkans meegenomen in de integrale uitvoering. Voor de adressen waar geen versterking aan de orde is, wordt onderzocht hoe bij IMG een eigen integrale erfgoedgedragen route binnen ingrijpende herstelopgaven voor rijksmonumenten eruit zou kunnen zien.

Actie	Onderzoeken hoe een eigen integrale erfgoedgedragen route binnen ingrijpende herstelopgaven voor rijksmonumenten eruit zou kunnen zien.
Trekker	IMG, in samenwerking met RCE, NCG, provincie, gemeenten, Libau.
Planning	Q2 2026.
Financiering	Niet van toepassing.

Kwetsbare panden (Buildings at risk)

We hebben op dit moment onvoldoende inzicht in de erfgoedopgave die voortvloeit uit het gaswinningsdossier. De situatie verandert voortdurend, onder andere door de voortgang in de versterkingsopgave en de ontwikkelingen bij IMG. NCG verwacht dat de komende jaren meer panden op norm zullen zijn of slechts beperkt versterkt hoeven te worden. Tegelijkertijd is er een grote opgave op het vlak van (achterstallig) onderhoud, restauratie, verduurzaming en schadeherstel. Daarnaast is nog niet duidelijk welke panden vanuit de versterkingsoptiek op norm zijn, maar tegelijkertijd te maken hebben met een (complexe) schadeproblematiek. Om het Erfgoedprogramma goed aan te laten sluiten op de praktijk, is het essentieel om scherper zicht te krijgen op deze panden en hun opgave. Door beschikbare data van de betrokken overheden te combineren, kunnen we inzicht krijgen in welke panden kwetsbaar zijn, wat deze panden nodig hebben voor behoud en welke ondersteuning eigenaren daarbij nodig hebben.

Actie	In beeld brengen van de opgave door inzicht in en analyse van de beschikbare data van NCG, IMG en de provincie.
Trekker	NCG, IMG en provincie.
Planning	Gestart in 2025.
Financiering	Volgt.

Casuïstiekoverleg

Eigenaren met vragen over schadeherstel en versterking kunnen voor onafhankelijk advies terecht bij het Erfgoedloket Groningen. Daarnaast kan het Erfgoedloket extra ondersteuning bieden bij complexe gevallen en adressen die vanuit het Agroprogramma worden opgepakt. Waar nodig bespreken de betrokken partijen de integrale opgave van adressen in het Erfgoedloketoverleg en/of het Erfgoedloket-Agroprogramma overleg. In de meeste gevallen worden adressen integraal opgepakt onder regie van NCG, en bij actieve agrarische ondernemers met begeleiding van het Agroprogramma. Wanneer deze bestaande structuren voor (complexe) casuïstiek geen oplossing bieden verkennen we aanvullende mogelijkheden. Dit kan door extra individuele begeleiding via het Erfgoedloket of door escalatie via de lokale stuurgroepen en/of de Agenda voor Herstel.

Actie	Organiseren van extra begeleiding voor boerderijeigenaren en andere complexe casuïstiek, onder andere door uitbreiding van de capaciteit van het Erfgoedloket.
Trekker	Erfgoedloket en provincie.
Planning	Q3 2026.
Financiering	€ 600.000.

Actie	Afspraken maken over wanneer en hoe wordt opgeschaald naar de escalatiestructuren van een Agenda voor Herstel en lokale stuurgroepen.
Trekker	Provincie, in samenwerking met partners Erfgoedprogramma, lokale stuurgroepen, Agenda voor Herstel.
Planning	Q4 2026.
Financiering	Niet van toepassing.

Demarcatie en afstemming subsidieregelingen

De subsidieregelingen van het Erfgoedprogramma hebben de afgelopen jaren zichtbaar bijgedragen aan het verbeteren van de onderhoudsstaat van erfgoedpanden in de provincie. Tegelijkertijd blijkt dat de communicatie en afstemming over schadeherstel en versterking bij subsidieverleningen in de praktijk nog beter kan. Soms ontstaat er onduidelijkheid over de financiering vanuit het Erfgoedprogramma, het IMG en NCG of sluiten de vergoedingen en subsidies niet op elkaar aan. Wanneer werkzaamheden al vergoed worden vanuit schadeherstel of versterking, kan de provincie daarvoor geen subsidie verlenen. Ook werkzaamheden die inhoudelijk overlappen komen niet in aanmerking. Deze regels voorkomen dubbele financiering, maar leiden bij eigenaren vaak tot verwarring of frustratie. Daarnaast is niet altijd voor alle betrokkenen duidelijk wie welke rol heeft en welke ondersteuning waar aangevraagd kan worden.

Daarom onderzoeken we hoe we de verantwoordelijkheden en financieringsstromen tussen partijen beter kunnen afbakenen en hoe de subsidieregelingen beter op elkaar kunnen aansluiten. Hierbij gaat het zowel om het proces van demarcatie (wie doet wat en wanneer) als de inhoudelijke afstemming.

Actie	Onderzoeken hoe de demarcatie kan worden verduidelijkt en de subsidieregelingen beter op elkaar kunnen worden afgestemd.
Trekker	Provincie in samenwerking met NCG, IMG en overige partners.
Planning	Q1 2026.
Financiering	Niet van toepassing.

Regioarcheoloog

Voor het ondergronds erfgoed levert de regioarcheoloog in een aantal gemeenten aantoonbare meerwaarde. Maar omdat de functie in andere gemeenten nog onvoldoende is belegd, wordt deze expertise nog niet overal optimaal benut. De komende periode verankeren we de rol van regioarcheoloog in alle gemeenten, zodat iedere gemeente hier gelijkwaardig gebruik van kan maken.

Actie	Verankeren van de inzet van de regioarcheoloog binnen alle gemeenten in de regio.
Trekker	Gemeenten samen met provincie, RCE, regioarcheoloog.
Planning	Doorlopend.
Financiering	€ 225.000.



0Een versterkingsproject aan een Rottumer dorpsboerderij bracht een oude begraafplaats aan het licht. Uiteindelijk werden zo'n 458 skeletten opgegraven. erfgoedfoto.nl | r.j. stöver

Circulair bouwen

De partners van het Erfgoedprogramma delen de wens om vrijkomend erfgoedbouw materiaal van goede kwaliteit circulair te hergebruiken. Ook erfgoedprojectleiders van NCG onderschrijven het belang van deze aanpak.

Actie	Onderzoeken van de mogelijkheden voor regionaal hergebruik van vrijkomend erfgoedbouw materiaal en indien mogelijk realiseren van een tijdelijk depot voor erfgoedmaterialen uit de versterkings- en herstelopgave 2028.
Trekker	Provincie in samenwerking met NCG, IMG.
Planning	Gestart in 2025.
Financiering	Volgt.

4.2 Duurzaam behoud van agrarisch erfgoed

Opgaven en uitgangspunten

Boerderijen zijn onlosmakelijk verbonden met de geschiedenis en identiteit van Groningen en bepalen voor een belangrijk deel het landschap. Het behoud hiervan vraagt om een toekomstbestendige aanpak, waarbij boerderijeigenaren worden ondersteund bij het vinden van nieuwe functies en rendabele bedrijfsvoering, met respect voor cultuurhistorische waarden. De landbouwsector is in beweging, waardoor agrarische ondernemers moeten inspelen op ruimtelijke en economische ontwikkelingen. Dit vraagt binnen het Erfgoedprogramma om meer samenwerking, maatwerk en ondersteuning voor agrariërs in een erfgoedpand.

Binnen dit focusthema gaan we daarom intensiever samenwerken met het Agroprogramma en andere relevante partijen rondom de boerderijen. Agrariërs zoeken voor hun ontwikkelopgaven ondersteuning bij gemeenten en provincie. Daarom is het nodig dat overheden beleid ontwikkelen voor de doorontwikkeling van boerderijen, bijvoorbeeld in de vorm van een visie of een programma onder de Omgevingsvisie. Zonder beleid en ondersteuning voor eigenaren is sturen op deze ontwikkeling niet mogelijk.

Uit de Erfgoedmonitor blijkt dat de staat van onderhoud van met name karakteristieke boerderijen achterblijft. De onderhoudsopgave en de transitiebehoefte zijn groter dan het beschikbare budget. Dit vraagt om slimme koppelingen met bestaande budgetten of extra financieringsbronnen. De huidige subsidieregeling voor onderhoud aan karakteristieke panden en gemeentelijke monumenten (SOK-regeling) wordt aangepast voor karakteristieke boerderijen. Deze verruiming sluit bovendien goed aan bij boerderijen met karakteristieke status die de komende paar jaren worden versterkt.

Effecten van versterking op agrarisch erfgoed

De Regiobouwmeester van NCG waarschuwt dat vooral kleine en middelgrote versterkingen grote gevolgen hebben voor het agrarisch landschap in het aardbevingsgebied. De kans bestaat dat agrariërs de versterkingsbudgetten gebruiken als inputfinanciering voor sloop-nieuwbouw, of dat zij via Eigen Beheer kiezen voor nieuwbouw. Daardoor kunnen veel karakteristieke boerderijen verdwijnen, wat een bedreiging vormt voor de Groninger identiteit als agrarische provincie.

Bij versterking van historische boerderijen zonder beschermde erfgoedstatus werken we samen met het Atelier van de Regiobouwmeester om passende oplossingen te vinden. Om de effecten op het landschap zichtbaar te maken en te bepalen waar extra inzet nodig is, zijn kansencarten ontwikkeld. Deze kaarten laten per gebied zien waar de versterking risico's oplevert voor het agrarisch erfgoed en waar extra gebiedsgerichte inzet nodig is, bijvoorbeeld door meer karakteristieke panden aan te wijzen.

Actie	Op basis van de kansencarten de inventarisatie van karakteristieke panden actualiseren en eventueel extra aanwijzen (mogelijk als gemeentelijk monument) om sloop-nieuwbouw te voorkomen.
Trekker	Gemeenten in samenwerking met NCG (Atelier Regiobouwmeester).
Planning	Q1 2026.
Financiering	€ 300.000.

Herbestemming

Het Erfgoedprogramma draagt bij aan de herbestemming van boerderijen door de ontwikkeling van beleid voor boerderijen, onder meer via boerderijenvisies. Daarnaast levert het programma een financiële bijdrage aan een grootschalig herbestemmingsplan voor boerderijen in de gemeente Oldambt, in het kader van de Erfgoed Deal. Deze deal heeft een provinciebrede doorwerking, omdat de opgedane ervaringen, zoals erftransformaties, planologische (on)mogelijkheden en het toepassen van biobased bouwen, worden gedeeld.

Naast dit project, de inzet van het Erfgoedloket voor eigenaren met vragen over herbestemming en de ontwikkeling van boerderijenvisies, is er vanuit het Erfgoedprogramma verder geen inzet op herbestemming. Dit thema wordt provinciebreed opgepakt via het programma ERL.



Rijksmonumentale kerk te Huizinge

Actie	Cofinancieren van het herbestemmingsplan Oldambt-Nijambt in het kader van de Erfgoed Deal.
Trekker	Gemeente Oldambt.
Planning	Q1 2026.
Financiering	€ 830.689

Subsidieregeling Kwaliteitsimpuls Erfgoed

Voor de duurzame ontwikkeling van agrarisch erfgoed zijn goede en doordachte plannen essentieel. Eigenaren geven aan dat zij ondersteuning nodig hebben om deskundigen te betrekken bij de planvorming, zoals een architect, een landschapsarchitect en een stedenbouwkundige. Om dit te stimuleren is de subsidieregeling Kwaliteitsimpuls Erfgoed ontwikkeld en in oktober 2025 opengesteld. Deze regeling ondersteunt eigenaren bij het uitwerken van een herbestemming, restauratieopgave, ontwerp of onderzoek. De regeling is breed opgesteld, maar biedt juist voor agrarisch erfgoed flinke kansen. Vanuit het Erfgoedprogramma is hiervoor 1,5 miljoen beschikbaar gesteld. (Voor 2026 is er zo'n € 1,2 miljoen beschikbaar.) De regeling geeft een belangrijke impuls aan de ruimtelijke kwaliteit en aan de toekomstbestendige ontwikkeling van historische boerderijen. Blijvend gebruik voorkomt immers verval en draagt bij aan behoud voor de lange termijn. In 2026 onderzoeken we hoe we deze regeling vanaf 2027 kunnen voortzetten.

Actie	Openstellen van de subsidieregeling Kwaliteitsimpuls Erfgoed en onderzoeken van aanvullende financiering vanaf 2027.
Trekker	Provincie Groningen.
Planning	Q4 2026.
Financiering	€ 1.200.000

Aanpak complexe agrarische erfgoedpanden

Boerderijen behoren tot de meest complexe dossiers binnen de versterking en zijn daardoor in de planning naar achteren geschoven. De komende jaren worden veel boerderijen alsnog versterkt, gerestaureerd of opgeknapt. Daarbij is het belangrijk om met prioriteit te kijken naar eigenaren die vastlopen in de regelgeving of bij verschillende loketten.

In lijn met de één overheid-aanpak is het belangrijk dat deze complexe gevallen integraal en gezamenlijk worden opgepakt, zodat schrijnende situaties zoveel mogelijk worden voorkomen. Daar hoort ook bij dat er programma overstijgend gekeken wordt en er zorgvuldige belangenafweging plaatsvindt, bijvoorbeeld over erfgoedwaarde, toekomstbestendige bedrijfsvoering en ruimtelijke kwaliteit. Daarom dragen we bij aan de interbestuurlijke programmaoverstijgende samenwerking, specifiek rondom complexe casuïstiek en ruimtelijke kwaliteit. Daarnaast is er budget gereserveerd om extra begeleiding te bieden aan boerderijeigenaren als dat nodig is.

Actie	Verbeteren van de integrale en interbestuurlijke aanpak van complexe gevallen en waar nodig aansluiten op de werkwijze van de Agenda voor Herstel.
Trekker	Provincie in samenwerking met gemeenten, NCG, IMG, Erfgoedloket, RCE.
Planning	Q4 2026.
Financiering	Volgt.

Zoals eerder aangegeven, onderzoeken we hoe de bestaande subsidieregelingen en dienstverlening van het Erfgoedprogramma beter op andere regelingen kunnen aansluiten. Dit geldt in het bijzonder voor het Agroprogramma. Ook verkennen we of gecombineerde voorlichting mogelijk is, zodat eigenaren eenvoudiger en duidelijker worden geholpen.

Actie	Verbeteren van de dienstverlening aan eigenaren van agrarisch erfgoed, onder andere door subsidieregelingen van het Erfgoedprogramma en Agroprogramma beter op elkaar aan te laten sluiten en de voorlichting te optimaliseren.
Trekker	Provincie (erfgoed en agro).
Planning	Q1 2026.
Financiering	€ 900.000.

Verbeteren onderhoudsstaat van boerderijen

Eigenaren van boerderijen met een karakteristieke status of de status van gemeentelijk monument maken goed gebruik van de SOK-regeling. Het maximale subsidiebedrag voor boerderijen van 20.000 euro is echter onvoldoende om het achterstallig onderhoud aan te pakken. Dit blijkt zowel uit signalen van eigenaren als uit de gegevens uit de Erfgoedmonitor. Daarom wordt de SOK-regeling verruimd met aanvullende subsidiemogelijkheden voor karakteristieke boerderijen.

Actie	Verruimen van de SOK-regeling voor karakteristieke boerderijen.
Trekker	Provincie.
Planning	Q1 2026.
Financiering	€ 6.600.000 (incl. uitvoeringskosten)

4.3 Kennisontwikkeling

Een toekomstbestendige erfgoed aanpak vraagt om inzicht, vakmanschap en een gedeelde kennisbasis. Dit focusthema richt zich op het ontwikkelen, bundelen en toepasbaar maken van kennis, zodat beleid en uitvoering voortdurend verbeteren en waardevolle ervaring behouden blijft.

Onderzoeks- en kennisagenda

De komende jaren stellen we een gerichte onderzoeks- en kennisagenda op. Deze agenda helpt om resultaten beter te monitoren, beleidsinstrumenten aan te scherpen en relevante kennis over de versterkingsaanpak vast te leggen en te delen. We besteden daarbij ook aandacht aan thema's waarvan de uitvoering nog moeizaam verloopt en waar extra inzicht nodig is. De opgedane kennis draagt niet alleen bij aan de Groningse opgave, maar kan ook relevant zijn voor vergelijkbare opgaven elders in Nederland. De kennisagenda koppelen we aan de structurele borging van kennis en resultaten in de reguliere werkwijze.

Actie	Opstellen van een onderzoeks- en kennisagenda.
Trekker	Provincie in samenwerking met NCG, RCE, Erfgoedloket, IMG.
Planning	Q2 2026.
Financiering	€ 475.000.

Synthetiserend archeologisch onderzoek

De afgelopen jaren zijn binnen de versterkingsopgave veel waardevolle archeologische onderzoeken uitgevoerd. Deze kennis benutten we echter nog maar beperkt in ruimtelijke planvorming. Hoewel veel kennis beschikbaar is, ontbreekt nog synthetiserend onderzoek dat alle bevindingen bij elkaar brengt en duidt.

De Werkgroep Archeologie⁵ constateert dat er belangrijke kennishiaten bestaan in het archeologisch beeld van het versterkingsgebied. De onderzoeken die plaatsvinden in het kader van versterking en herstel bieden een unieke kans om deze hiaten gericht aan te vullen. Daarom zetten we de komende jaren in op minder generiek onderzoek en meer onderzoek dat zich specifiek richt op deze kennishiaten. Deze aanpak verbetert de inhoudelijke kwaliteit van het archeologisch onderzoek en maakt efficiëntere keuzes in onderzoeksstrategie en -locaties mogelijk. Onderzoek dat zich richt op de kennishiaten levert bovendien belangrijke bouwstenen voor het synthetiserend onderzoek en levert nieuwe en beter toepasbare kennis op.

Actie	Uitvoeren van synthetiserend archeologisch onderzoek en gericht onderzoek naar kennishiaten.
Trekker	Provincie, in samenwerking met Libau en RCE.
Planning	Q2 2026.
Financiering	€ 250.000.

Datagedreven inzet van subsidies

De subsidieregelingen van het Erfgoedprogramma dragen aantoonbaar bij aan het verbeteren van de onderhoudsstaat van erfgoedpanden in de provincie Groningen. De meeste eigenaren weten de weg naar deze regelingen goed te vinden. Toch zijn er ook complexere gevallen die meer tijd, maatwerk en afstemming vragen.

Ten slotte zien we dat de onderhoudsstaat van gemeentelijke monumenten achterblijft bij die van de rijksmonumenten. De subsidie vanuit de SOK is niet toereikend voor grootschaliger herstel van gemeentelijke monumenten. Er is dus een impuls nodig om achterstallig onderhoud via restauratie aan te pakken. Daarom verkennen we of en op welke wijze gemeentelijke monumenten als categorie kunnen worden toegevoegd aan de GRRG.

Om hier gericht op te kunnen sturen, zetten we de komende periode in op beter gebruik van data en het verbeteren van de subsidieregelingen. Zo kunnen middelen doelmatiger en evenwichtiger worden ingezet.

Actie	Subsidieregelingen van de provincie datagestuurd actualiseren en gericht bedienen van erfgoedeigenaren.
Trekker	Provincie, in samenwerking met RCE, Erfgoedloket, NCG en IMG.
Planning	Doorlopend.
Financiering	Volgt.

5) Adviseurs archeologie van de partijen in het Erfgoedprogramma die regelmatig o.l.v. de regioarcheoloog samen overleggen over de archeologie-aspecten die samenhangen met versterking/herstel.

Actie	Verkennen of, en op welke wijze, gemeentelijke monumenten kunnen worden toegevoegd aan de GRRG-regeling, als mogelijke oplossing voor betere spreiding en minder druk op de SOK.
Trekker	Provincie en gemeenten.
Planning	Q1 2026.
Financiering	Volgt.

Erfgoedlab

Het Erfgoedlab is in 2023 ontstaan vanuit het Erfgoedprogramma en inmiddels voor de hele provincie ingezet. Dit succesvolle initiatief brengt overheden, onderwijs, kennisinstellingen en marktpartijen bij elkaar om kennis uit te wisselen, elkaar te inspireren en oplossingen te vinden voor actuele erfgoedvraagstukken. Vanuit het Erfgoedprogramma blijven we het Erfgoedlab inzetten voor de erfgoedopgaven in het gaswinningsdossier. Daarnaast is het Erfgoedlab een goed initiatief om met alle partners te komen tot een vervolgaanpak voor het Erfgoedprogramma na 2028. Dit wordt later verder ingevuld.

Actie	Inzetten van het Erfgoedlab voor het oplossen van erfgoedthema's in het gaswinningsdossier.
Trekker	Provincie in samenwerking met NCG, RCE, Erfgoedloket, IMG, gemeenten.
Planning	Start in 2026.
Financiering	€ 600.000.

4.4 Erfgoed van de toekomst en de gaswinning

Erfgoed gaat niet alleen over behoud van het verleden, maar ook over wat we willen nalaten. Dit focusthema richt zich daarom op het waarderen van recent erfgoed, inclusief de tastbare en immateriële erfenis van de gaswinning. Zo krijgt ook deze periode een herkenbare plek in het collectieve geheugen van Groningen.

Naoorlogs en post-65 erfgoed

De eerste aanwijsrondes van karakteristieke panden en gemeentelijke monumenten vonden ongeveer tien jaar geleden plaats. Inmiddels is het de vraag of het recente erfgoed voldoende wordt beschermd. Het landelijke erfgoedperspectief is namelijk veranderd: er is steeds meer aandacht voor het naoorlogse en zogenoemde post-65 erfgoed. Post-65 erfgoed zijn historisch waardevolle panden gebouwd na 1965. In deze categorieën wijst het Ministerie van OCW inmiddels ook rijksmonumenten aan. Voor het aardbevingsgebied is het daarom relevant hoe we dit modernere erfgoed beter kunnen beschermen.

Actie	Verkennen hoe naoorlogs en post-65 erfgoed en gebieden in het aardbevingsgebied beter kunnen worden beschermd.
Trekker	Gemeenten en provincie in samenwerking met RCE.
Planning	Q1 2027.
Financiering	Volgt.

Erfgoed van de gaswinning

De gaswinning en de daaropvolgende hersteloperatie vormen een ingrijpend hoofdstuk in de recente geschiedenis van de provincie Groningen. Er klinkt een brede oproep om blijvend aandacht te hebben voor de herinnering en erkenning van de gevolgen hiervan. Op dit moment lopen verschillende initiatieven die hieraan bijdragen:

- Rijksdienst voor het Cultureel Erfgoed (RCE) maakte een inventarisatie van de fysieke erfenis van het Groningenveld.
- Nationaal Programma Groningen (NPG) financiert onder andere:
 - vergroenen van gaswinningslocaties van de Landschapswerkplaats;
 - educatief-museaal centrum over gaswinning en aardbevingen (EPIQ).
- *Ooggetuigen van de Gaswinning* legt persoonlijke verhalen van bewoners en betrokkenen vast. Deze worden ontsloten via de Groninger Archieven. Dit initiatief wordt mede door OCW en NCG gefinancierd.

Om meer grip te krijgen op de vele aan initiatieven bracht de provincie de lopende projecten in kaart. In maart 2025 vond een eerste workshop plaats met gemeenten, initiatiefnemers, NAM, RCE en de provincie. Uit de bijeenkomst kwam een breed gedragen wens naar voren om te komen tot een betekenisvolle, blijvende vorm van herinnering, die bijdraagt aan erkenning en verwerking.

Actie	Verkennen welke bijdrage het Erfgoedprogramma kan leveren aan een betekenisvolle, fysieke erfenis die herinnert aan de periode van gaswinning en de gevolgen daarvan.
Trekker	Provincie, in samenwerking met RCE en gemeenten.
Planning	Q2 2027.
Financiering	€ 100.000.





Boerderij Occo Reintiesheerd in Stedum is hersteld en gerestaureerd. Ook het boeren erf is hersteld. erfgoedfoto.nl | r.j. stöver

5. Borging na 2028

Eén van de hoofddoelstellingen van het Erfgoedprogramma is *“Het behouden en doorontwikkelen van het Gronings erfgoed, landschappelijke en ruimtelijke kwaliteit en daarmee de gebiedsidentiteit.”* Het onderdeel doorontwikkelen zal de komende jaren een steeds grotere rol gaan spelen. Het Erfgoedprogramma vervult tot eind 2028 een cruciale functie bij het behouden, herstellen en toekomstbestendig maken van erfgoed in het Groninger aardbevingsgebied. Omdat de versterking, schadeafhandeling en verduurzaming ook na 2028 doorlopen, is het noodzakelijk om kennis, samenwerking en succesvolle instrumenten blijvend te borgen. Dit hoofdstuk richt zich op de overgang van een programmatische aanpak naar een duurzame, structurele organisatie, gericht op het behoud en de doorontwikkeling van het Gronings erfgoed ná 2028.

Verschillende partijen hebben uitgesproken dat de (programmatische) inzet op erfgoed idealiter gelijke pas houdt met de looptijd van de versterking en het herstel (Duurzaam herstel en schadeherstel) van erfgoed. Deze wens nemen we mee in de nadere uitwerking van de inzet van de betrokken organisaties vanaf 2029. Tot het einde van 2028 is financiering beschikbaar voor de uitvoering van de succesvolle beleidsinstrumenten zoals het Erfgoedloket en de subsidieregelingen voor onderhoud en restauratie. Omdat versterking, schadeherstel en de afhandeling van subsidies ook na 2028 doorlopen, is het essentieel dat de opgebouwde kennis, ervaring en succesvolle werkwijzen worden overgedragen aan de partijen die daarna verantwoordelijk zijn. Tegelijk moeten de betrokken organisaties tijdig worden voorbereid op herstructurering van het programma binnen het reguliere beleid van en in de bestaande organisaties.

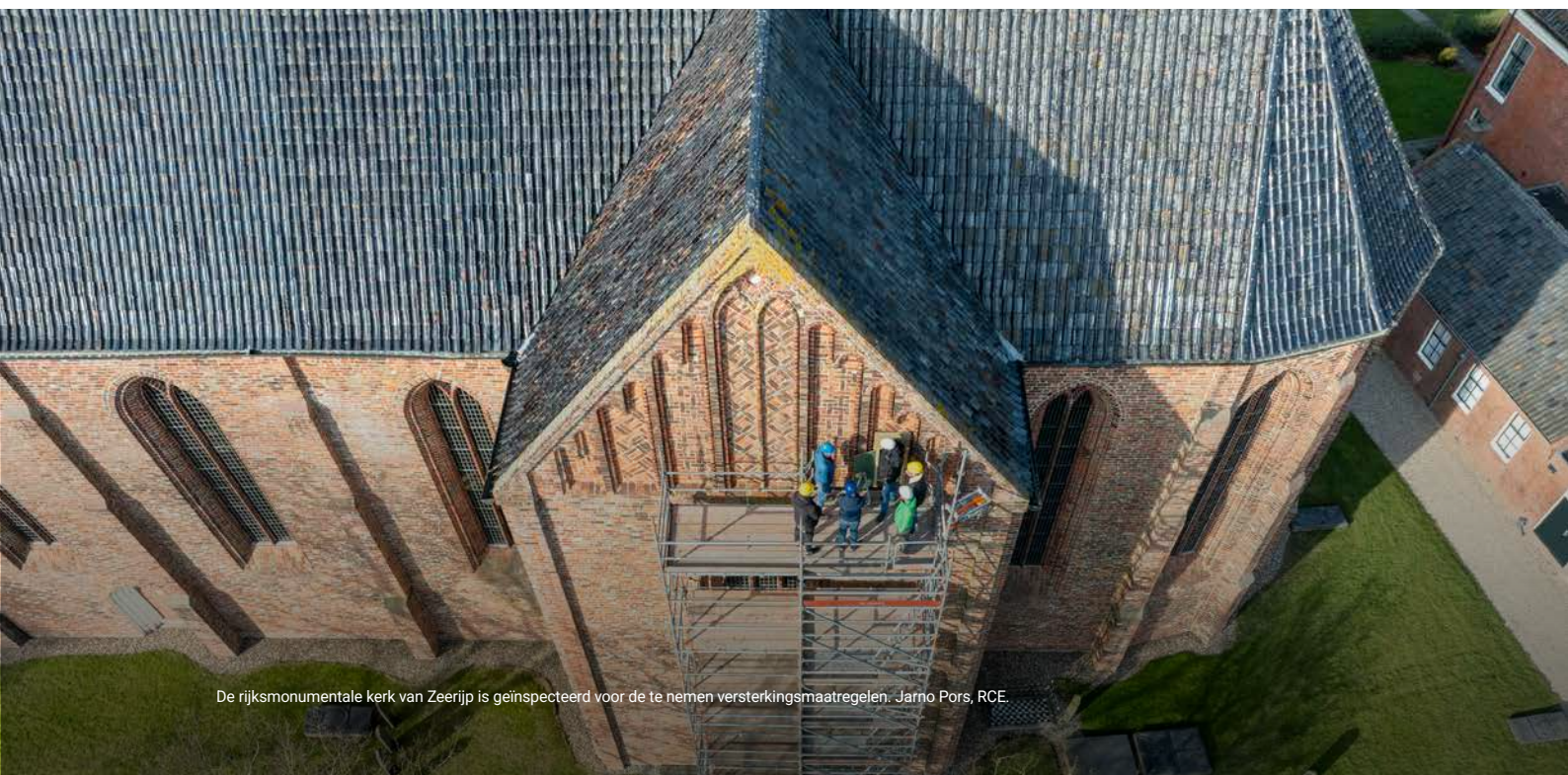
5.1 Van programmatische aanpak naar regulier beleid

De komende jaren moeten we stappen zetten om de overgang van het Erfgoedprogramma naar het reguliere erfgoedbeleid van de betrokken organisaties mogelijk te maken. De centrale vraag hierbij is wat onze erfenis is. Om dit te bepalen brengen we in kaart welke projecten en initiatieven de afgelopen jaren succesvol waren. Daarbij hoort ook een plan van aanpak voor het borgen van deze instrumenten in een minimale variant, en een stappenplan voor integratie in de bestaande organisaties.

Actie	Opstellen van een overzicht van succesvolle projecten, initiatieven en beleidsinstrumenten, inclusief een plan van aanpak en een langetermijnfinancieringsmodel voor de minimale borging van deze instrumenten.
Trekker	Provincie, in samenwerking met partners.
Planning	Q4 2026.
Financiering	Volgt.

Actie	Opstellen van een stapsgewijs integratieplan van programmaonderdelen in het reguliere beleid en de bestaande organisaties, inclusief het zoeken naar structurele langdurige financiering en formatie voor voortzetting van de beleidsinstrumenten ná 2028.
Trekker	Provincie en gemeenten, in samenwerking met partners.
Planning	Q3 2027.
Financiering	Niet van toepassing.

Tegelijkertijd zijn er twee andere programma's die een mogelijk een rol kunnen spelen bij het toekomstig erfgoedbeleid: de Sociale Agenda en de Economische Agenda. In de komende jaren kijken we hoe deze agenda's kunnen bijdragen aan het behoud en de verdere ontwikkeling van het Gronings erfgoed en haar identiteit.



De rijksmonumentale kerk van Zeerijp is geïnspecteerd voor de te nemen versterkingsmaatregelen. Jarno Pors, RCE.

Actie	Onderzoeken welke rol de Sociale Agenda en de Economische Agenda kunnen spelen in het behoud en doorontwikkeling van Gronings erfgoed.
Trekker	Provincie, in samenwerking met partners..
Planning	Doorlopend.
Financiering	Niet van toepassing.

5.2 Kennisborging en -deling

De kennis en ervaring die in het Erfgoedprogramma is opgebouwd, moet ook na 2028 beschikbaar en toepasbaar blijven. Daarom borgen we documentatie, onderzoeksresultaten, best practices en evaluaties in de kennisbank van het Erfgoedloket, de RCE en mogelijk andere organisaties. Daarnaast dragen we actief kennis over via workshops en webinars voor beleidsmakers, erfgoedorganisaties en professionals.

Actie	Het ophalen, ontwikkelen of aanvullen van alle documentatie, onderzoeksresultaten, best practices en evaluaties inclusief ontsluiting binnen een onderzoeksplatform. Daarnaast ontwikkelen een handboek met de belangrijkste inzichten en succesfactoren van het Erfgoedprogramma.
Trekker	Libau in samenwerking met partners.
Planning	Q4 2027.
Financiering	Volgt.

Actie	Verkennen organiseren en/of bijdragen aan periodieke webinars, workshops en een slotcongres.
Trekker	Provincie, RCE en Libau, in samenwerking met partners.
Planning	Doorlopend.
Financiering	Volgt.

Daarnaast bereiden we het erfgoedveld voor op de overgang van een programmatische aanpak naar een reguliere aanpak voor erfgoed in relatie tot schade en versterken. Ook moeten we inwoners informeren over welke gevolgen dit voor hen kan hebben. Mogelijk is hiervoor ondersteuning nodig in de vorm van capaciteit, kennis of andere instrumenten. In 2024 is vanuit het provinciale ERL-programma en het Rijksprogramma Erfgoed & Overheid onderzoek uitgevoerd naar de ondersteuningsbehoefte van gemeenten.

Actie	Verkennen welke ondersteuning gemeenten en andere partijen tot 2028 nodig hebben om het erfgoedbeleid na 2028 zelfstandig voort te zetten. Hiervoor dienen scenario's opgesteld te worden op basis van externe ontwikkelingen en keuzes van gemeenten voor behoud erfgoed.
Trekker	Gemeenten en provincie, in samenwerking met partners.
Planning	Q2 2026.
Financiering	Volgt.

5.3 Continueren van samenwerking

Alle partijen waarderen de samenwerking binnen het Erfgoedprogramma als waardevol en constructief. Daarom is de wens uitgesproken om te verkennen of we deze samenwerking kunnen voortzetten. Het gaat dan om de coördinatie van erfgoedinitiatieven en om de begeleiding van het reguliere erfgoedbeleid in de komende jaren. We verkennen of de huidige vorm kan blijven bestaan, of dat een nieuwe, passende samenwerkingsstructuur nodig is.

Actie	Onderzoeken hoe de huidige samenwerking na 2028 kan worden voortgezet en welke vorm daarbij het meest passend is op basis van interne en externe ontwikkelingen.
Trekker	Gemeenten, in samenwerking met partners.
Planning	Q1 2028.
Financiering	Volgt.



De rijksmonumentale kerk van Zeerijp is geïnspecteerd voor de te nemen versterkingsmaatregelen. Jarno Pors, RCE.



De versterking van Landgoed Ekenstein en het bijbehorende 'schathoes' in Appingedam

6. Uitvoering, monitoring en verantwoording

Om de programmadoelen te realiseren, is een duidelijke aanpak nodig voor uitvoering, communicatie en monitoring. Het Erfgoedprogramma is een gezamenlijke verantwoordelijkheid van alle betrokken partijen. Alleen door samenwerking kunnen we het karakter van Groningen behouden en erfgoed op een zorgvuldige wijze versterken, herstellen en duurzaam ontwikkelen. Dit geactualiseerde programma is geen eindpunt, maar een voortzetting en aanscherping voor de komende drie jaar. De bestaande overlegstructuur en samenwerking blijven daarbij essentieel. Zo zorgen we ervoor dat we wendbaar kunnen inspelen op nieuwe inzichten en ontwikkelingen. Dit hoofdstuk beschrijft hoe we samenwerken, wie welke rol en verantwoordelijkheid heeft, hoe we de voortgang volgen en hoe we de resultaten inzichtelijk maken. Zo zorgen we samen voor een effectieve uitvoering van het Erfgoedprogramma.

6.1 Governancestructuur

Voor de periode 2026-2028 is de volgende overlegstructuur ingericht:

- Stuurgroep Erfgoedprogramma: bestuurlijk niveau.
- Programmamanagement: coördinerend en verbindend niveau.
- Kernteam: uitvoerend.

Stuurgroep

In de Stuurgroep Erfgoedprogramma zitten bestuurders van NCG, IMG, de provincie, het ministerie van OCW en de vijf aardbevingsgemeenten. De stuurgroep voert regie op de uitvoering, stelt het programma waar nodig bij, en neemt hierover de besluiten. De afzonderlijke organisaties voeren de besluiten uit binnen hun eigen mandaat, waar nodig na bekrachtiging door bijvoorbeeld het college van Gedeputeerde Staten, de colleges van burgemeester en wethouders, het directieteam van NCG of de directie/het bestuur van IMG. De stuurgroep vergadert drie tot vier keer per jaar. De coördinatie ligt bij het programmamanagement (ondergebracht bij de provincie) en het voorzitterschap rouleert.

Programmamanagement

De provincie voert het programmamanagement van het Erfgoedprogramma. Dit omvat naast het inhoudelijk coördineren en aansturen van het programma ook monitoring, financieel beheer en het beschikbaar stellen van accounthouders voor de focusthema's. Daarnaast is de provincie verantwoordelijk voor de uitvoering van de restauratie- en onderhoudsregelingen en verzorgt zij de financiële (eind) verantwoording richting het Rijk.

Kernteam

Het kernteam bestaat uit erfgoedadviseurs van NCG, IMG, de provincie Groningen, de RCE, het Steunpunt Cultureel Erfgoed/Erfgoedloket en de vijf Groninger aardbevingsgemeenten. Het kernteam voert het programma uit en bereidt voorstellen voor ter besluitvorming in de Stuurgroep. Het kernteam vergadert elke vier weken. De coördinatie ligt bij het programmamanagement en het voorzitterschap rouleert.

6.2 Rollen en verantwoordelijkheden betrokken partijen

Sinds 2017 werken de verschillende partijen samen aan de uitvoering van het Erfgoedprogramma. Dat doen zij vanuit de eigen taakopdracht en verantwoordelijkheid. Zoals al bij de start van het programma werd aangegeven, is het voor een succesvolle samenwerking belangrijk dat partijen elkaars rol kennen en onderkennen, elkaar vertrouwen en respecteren. Het is goed om de gemaakte afspraken over de rollen, taken en verantwoordelijkheden te herhalen en regelmatig op managementniveau te bespreken. Hieronder zijn per partij de rollen/verantwoordelijkheden beschreven. In deze versie is ook IMG opgenomen, dat in 2024 is aangesloten bij het Erfgoedprogramma.

Provincie Groningen

- Voert het programmamanagement en het financieel beheer.
- Verzorgt de financiële verantwoording richting het Rijk.
- Draagt zorg voor het regionale culturele erfgoed, de ruimtelijke kwaliteit en het landschap door beleidskaders te ontwikkelen en deze beleidsvelden met elkaar te verbinden binnen de opgave Erfgoed Ruimtelijke Kwaliteit en Landschap (ERL). Dit gebeurt onder andere in het uitvoeringsprogramma ERL en de nog op te stellen uitvoeringsagenda Mooi Groningen.
- Financiert het Erfgoedloket en Erfgoedadviesteam, het Steunpunt Cultureel Erfgoed, de Monumentenwacht, de Erfgoedmonitor en het Steunpunt Ruimtelijke Kwaliteit.
- Beheert en verstrekt subsidies voor restauratie en onderhoud van rijksmonumenten, gemeentelijke monumenten en karakteristieke panden via de desbetreffende regelingen (GRRG, RORG, SOK).
- Financiert het Cultuurfonds Monumenten Groningen (belegd bij het Nationaal Restauratiefonds) waaruit leningen worden verstrekt aan gemeentelijke monumenten en karakteristieke panden.
- Zet het Atelier Ruimtelijke kwaliteit en Landschap in voor de versterking van de ruimtelijke kwaliteit.
- Heeft wettelijke taken op het terrein van de ruimtelijke ordening, erfgoed (inclusief archeologie) en interbestuurlijk toezicht.

Nationaal Coördinator Groningen

- Voert de publieke regie op de versterking van erfgoed.
- Voert de regie op het WVE voor monumenten en karakteristieke panden.
- Stimuleert de ontwikkeling van kennis en onderzoek.
- Rapporteert ieder kwartaal over de voortgang van de versterking van erfgoed aan de stuurgroep.
- De regiobouwmeester van NCG en het Atelier Regiobouwmeester stimuleren het behoud van het karakter van Groningen en hebben een adviserende rol in gebieden waar versterking aan de orde is.

Instituut Mijnbouwschade Groningen

- Voert de publieke regie op de aanpak van de schadeafhandeling van erfgoed en stelt daarvoor een Uitvoeringskader Erfgoed op.
- Hanteert dezelfde definities ⁶ en kwaliteitseisen ⁷ voor erfgoed als de andere betrokken organisaties.
- Onderzoekt of monumenten die een onderhouds- en/of restauratiesubsidie (willen) aanvragen prioriteit kunnen krijgen in de schadeafhandeling (prioriteitsregeling voor erfgoed).
- Deelt ieder kwartaal de voortgang van de schadeafhandeling van erfgoed met de Stuurgroep.
- Ontwikkelt kennis over het herstellen van erfgoed.

Ministerie van OCW en Rijksdienst voor het Cultureel Erfgoed

- Zorgen voor erfgoed van nationaal belang door wettelijke bescherming.
- OCW zet zich beleidsmatig in voor het erfgoed in Groningen en werkt daarbij nauw samen met BZK.
- Adviseren gemeenten over ingrijpende wijzigingen aan rijksmonumenten (Omgevingswet).
- Verlenen vergunningen voor ingrepen aan archeologische rijksmonumenten.
- Verlenen subsidies voor onderhoud en herbestemming van rijksmonumenten.
- Ontwikkelen en verspreiden kennis voor erfgoedzorg in het aardbevingsgebied.
- OCW verzorgt via het Nationaal Restauratiefonds leeninstrumenten voor woonhuismonumenten (RFH) en voor herbestemming en restauratie van niet-woonhuismonumenten (RFH-plus) in vorm van revolverende fondsen.

Gemeente(n)

- Is bevoegd gezag voor de aanwijzing, bescherming van het cultureel erfgoed (onder andere in het omgevingsplan) en voor de vergunningverlening.
- Wijst karakteristieke panden en objecten en gemeentelijke monumenten aan, via de erfgoedverordening of via functieaanduidingen die gekoppeld worden aan het omgevingsplan.
- Registreert het gemeentelijk cultureel erfgoed in een gemeentelijk erfgoedregister.
- Is bevoegd gezag voor de borging en bescherming van archeologische waarden (niet-rijksmonumenten) en heeft de verantwoordelijkheid om archeologiebeleid te formuleren.
- Is bevoegd gezag voor de uitvoering van de VTH-taken.
- Zet haar Monumentencommissie, Erfgoedcommissie of Commissie Omgevingskwaliteit, en de Rijksdienst voor het Cultureel Erfgoed in als wettelijk adviseurs bij conceptverzoeken en aanvragen van een Omgevingsvergunning.

6) Deze definities zijn opgenomen op blz. 19 van het Erfgoedprogramma 2017 – 2021.

7) Hiermee worden bedoeld de eisen van de Stichting Erkende Restauratiekwaliteit Monumentenzorg (Stichting ERM).

- Zorgt voor een goede en duurzame verankering van erfgoed in de Omgevingsvisie en het ruimtelijk beleid van de toekomst, zodat erfgoed goed betrokken wordt bij ruimtelijke ontwikkelingen.
- Communiqueert naar inwoners over de betekenis van erfgoed voor de identiteit, kwaliteit, beleving en aantrekkelijkheid van de leefomgeving.
- Ondersteunt erfgoedeigenaren en initiatiefnemers met advies op maat.
- Is de spil in het wegen van belangen en in het samen met de eigenaar vinden van koppelkansen, onder andere bij herbesteding en verduurzaming.
- Stelt de kaders vast voor welstand en ruimtelijke kwaliteit in de nota Omgevingskwaliteit.
- Ontwikkelt visies voor de toekomst van agrarisch erfgoed en voert deze uit.
- Ontwikkelt afwegingskaders voor de sloop van karakteristieke panden en betreft dit instrument in de besluitvorming over aanvragen voor verbouw en (gedeeltelijke) sloop.

Steunpunt Cultureel Erfgoed en het Erfgoedloket

- Het Steunpunt ondersteunt de Groninger gemeenten bij de uitvoering en de ontwikkeling van hun erfgoedbeleid. Het heeft twee hoofdtaken: de platformfunctie en de facilitaire functie. De platformfunctie omvat het uitwisselen van kennis, informatie en initiatieven voor belanghebbende partijen. Naast ondersteuning op het gebied van monumentenzorg kunnen gemeenten bij het Steunpunt terecht voor vraaggerichte ondersteuning met betrekking tot cultuurhistorie en archeologie.
- Het Erfgoedloket ondersteunt eigenaren van monumenten en karakteristieke panden bij vragen over onder andere versterking, financieringsmogelijkheden, schadeherstel, onderhoud en restauratie, vergunningen, verduurzaming en herbesteding.
- Het Erfgoedloket organiseert meerdere keren per jaar een inloopbijeenkomst en erfgoedloketfair.
- Het Erfgoedloket ontwikkelt en deelt kennis met eigenaren.
- Het Steunpunt geeft uitvoering aan de rol van de regioarcheoloog.



NCG en Groninger Kerken hebben de kerk in Overschild versterkt, hersteld en innovatief verduurzaamd. Door middel van een nieuwe bestemming krijgt de kerk weer een centrale functie in het dorp.

6.3 Communicatie

Communicatie speelt een belangrijke rol bij het realiseren van de programmadoelen. In 2023 is met alle partijen een gezamenlijke communicatiestrategie opgesteld die richting geeft aan de manier waarop we communiceren. Een goede onderlinge afstemming zorgt voor een eenduidige boodschap naar erfgoedeigenaren en versterkt bewustwording en draagvlak voor het programma. Een duidelijke taakverdeling en onderlinge verwijzing maken het programma bovendien beter zichtbaar en effectiever in de uitvoering.

Het gezamenlijke verhaal uitdragen

Het is cruciaal dat alle betrokken partijen hetzelfde verhaal vertellen. Dit vraagt om onderlinge afstemming, zodat erfgoedeigenaren en andere doelgroepen heldere en consistente informatie ontvangen. Het Erfgoedprogramma is een gezamenlijke opgave, waarin gedeeld eigenaarschap en goed samenwerken centraal staan. De provincie heeft hierbij de rol van drager van het programma, zonder afbreuk te doen aan de zichtbare bijdragen van de andere partijen.

Actie	Uitdragen van de communicatieboodschap volgens de strategie en het communicatieplan van het Erfgoedprogramma.
Trekker	Provincie, in samenwerking met NCG, IMG, RCE, Erfgoedloket en gemeenten.
Planning	Doorlopend.
Financiering	Volgt.

Succesverhalen en best practices

Het Erfgoedprogramma heeft de afgelopen jaren al veel zichtbare resultaten opgeleverd. Om erfgoedeigenaren te laten zien wat mogelijk is en om hen te inspireren, is het belangrijk om deze succesverhalen actief te delen. Het tonen van praktijkvoorbeelden en best practices is daarom een vast onderdeel van de communicatieaanpak. Dit helpt ook om drempels weg te nemen bij eigenaren die nog aan de start van hun traject staan.

De komende periode onderzoeken we op welke manier we deze verhalen structureel en aantrekkelijk kunnen delen. Daarbij kunnen we verwijzen naar andere relevante content, zoals de verhalenbank van IMG of NCG.

Actie	Uitvoeren van gerichte communicatie richting specifieke doelgroepen, boerderijeigenaren en eigenaren van karakteristieke panden.
Trekker	Provincie, in samenwerking met partners.
Planning	Gestart, doorlopend.
Financiering	Volgt.

Actie	Verkennen van innovatieve manieren om succesverhalen te delen.
Trekker	Provincie, in samenwerking met partners.
Planning	Q3 2026.
Financiering	Volgt.

Actie	Opstellen van een communicatiestrategie en het uitvoeren van een communicatieplan voor erfgoedeigenaren in de provincie Groningen over de periode ná 2028.
Trekker	Provincie, in samenwerking met partners.
Planning	Q4 2026.
Financiering	Nader te bepalen.

6.4 Monitoring en verantwoording

Een krachtig Erfgoedprogramma vraagt niet alleen om visie en uitvoering, maar ook om voortdurende aandacht voor inzicht, leren en verantwoording. Monitoring vormt daarom een onlosmakelijk onderdeel van dit Erfgoedprogramma. Door systematisch te volgen wat er gebeurt, kunnen we zien of de beoogde resultaten worden bereikt, waar bijsturing nodig is en welke effecten het beleid heeft op de kwaliteit, beleving en toekomstbestendigheid van het erfgoed in het Groninger aardbevingsgebied. In dit hoofdstuk gaan we in op waarom we monitoren, wat we monitoren en welke indicatoren we daarvoor hanteren, hoe we data verzamelen en hoe we verantwoording afleggen en resultaten delen richting interne partners en externe partijen.

Monitoring en rapportage

Met monitoring streven we de volgende vier doelen na:

- Inzicht krijgen in voortgang en effectiviteit van het erfgoedbeleid.
- Tijdig bijsturen van beleidsmaatregelen.
- Verantwoording afleggen aan bestuur, partners en samenleving.
- Transparantie en vertrouwen bevorderen.

In het volgende overzicht staat hoe we de uitvoering van het programma per programmalijn en doelstelling willen monitoren en welke indicatoren we daarbij kunnen inzetten. Dit is een concept en wordt nog verder uitgewerkt.

Programmalijn	Concrete doelen	Indicator
Instandhouding	Verbeteren van de onderhoudsstaat van de verschillende categorieën erfgoedpanden in vergelijking met de staat in 2025. Dit doen we onder andere door het stimuleren van toekomstbestendige benutting en door subsidies voor onderhoud en restauratie.	<ul style="list-style-type: none"> • Staat van onderhoud. • Benutting onderhoudssubsidies (aantal en hoogte van verleende Rijks- en provinciale subsidies) • Hoeveel leegstand. • Aantal herbestedingen. • Aantal FTE voor erfgoed bij gemeenten. • Aantal verleende vergunningen en doorlooptijden.
Versterking en schadeherstel	Voortdurend bijdragen aan de ontwikkeling en het onderhoud van de randvoorwaarden (zoals kennis, kaders, werkprocessen, etc.) voor veilige en herstelde erfgoedpanden in Groningen. En het actief ondersteunen van eigenaren met advies, begeleiding en financiële middelen	<ul style="list-style-type: none"> • Voortgang versterking. • Aantal erfgoedpanden "op norm". • Aantallen sloop-nieuwbouw (per categorie en agro). • Aantal afgeronde schademeldingen. • Aantallen schademeldingen (waarbij geen versterking hoeft plaats te vinden). • Aantal afgeronde adressen in Duurzaam herstel. • Tevredenheid eigenaren over Erfgoedloket en de werkprocessen versterken • Aantal verleende vergunningen (en doorlooptijden) per gemeente.
Gebiedsgerichte ontwikkeling van toekomstbestendig erfgoed: erfgoed in stads- en dorpsvernieuwing als drager voor versterking van de ruimtelijke kwaliteit en leefbaarheid.	Verbeteren van de beleving en de omgeving van erfgoed door het vroegtijdig signaleren van ruimtelijke en erfgoedwaarden en het inzetten van ontwerpkracht om samenhangende, kwalitatieve gebiedsontwikkelingen te realiseren.	<ul style="list-style-type: none"> • Benutting GRRG voor groen erfgoed. • Benutting subsidieregeling Kwaliteitsimpuls Erfgoed. • Benutting regioarcheoloog. • Benutting ontwerppool. • Stand van zaken afronding gemeentelijke gebiedsgerichte projecten (stand van zaken per project).
Behoud van karakteristieke panden als drager van de gebiedsidentiteit (inclusief agrarisch erfgoed)	Alle gemeenten en de provincie formuleren samenhangend gemeentelijk en provinciaal beleid gericht op het behoud en doorontwikkeling van karakteristieke panden en agrarisch erfgoed en voor het verbeteren van de ondersteuning van boerderijeigenaren.	<ul style="list-style-type: none"> • Aantal gemeenten met een afwegingskader voor sloop van karakteristieke panden. • Benutting SOK subsidie. • Sloopcijfers agrarisch erfgoed. • Onderhoudsstaat agrarisch erfgoed. • Afname leegstand boerderijen en functieverandering. • Tevredenheid boerderijeigenaren met ondersteuning.

Programmaliijn	Concrete doelen	Indicator
Kennisontwikkeling, innovatie, vakmanschap en onderwijs	Het bevorderen van een innovatieve erfgoedsector in Groningen, waarin onderwijs, overheid, bedrijven en kennisinstellingen structureel samenwerken aan duurzame instandhouding van het Gronings erfgoed	<ul style="list-style-type: none"> • Veranderingen in instroomcijfers voor erfgoed- en bouwgerelateerde opleidingen. • Aantal nieuwe opleidingen en afgestudeerde studenten. • Aantal partijen aangehaakt bij het Erfgoedlab. • Benutting circulair depot. • Aantal stageplekken bij regionale aannemers en restauratiebedrijven. • Aantal georganiseerde bijeenkomsten of kennissessies.
Verduurzaming	Toekomstbestendig maken van erfgoed en verminderen van energielasten onder erfgoedeigenaren door middel van advisering en financiële ondersteuning.	<ul style="list-style-type: none"> • Aantal erfgoedpanden (per categorie) dat is verduurzaamd. • Afname energieverbruik bij eigenaren van erfgoedpanden.

Verantwoording over de voortgang van de uitvoering

Binnen het Erfgoedprogramma leggen de deelnemende partijen gezamenlijk verantwoording af over de voortgang en de resultaten van de uitvoering. De provincie, als verantwoordelijke voor het programmamanagement, coördineert de jaarlijkse voortgangsrapportage aan de stuurgroep van het Erfgoedprogramma. In deze rapportage worden de stand van zaken (inclusief financiën), behaalde resultaten en aandachtspunten samengebracht. Iedere partner levert hiervoor input op basis van de eigen taken en activiteiten. We communiceren extern over de voortgang en de resultaten van het programma via de provinciale website, en via de websites van de betrokken partijen daar waar het logisch is.

Evaluatie en bijsturing

Halverwege de periode van deze actualisatie (2027) voeren we een tussentijdse evaluatie uit. Deze richt zich op de effectiviteit en doelmatigheid van de ingezette instrumenten en de manier waarop partijen samenwerken. Aan het einde van de programmaperiode volgt een integrale evaluatie. Daarbij verzamelen we zowel kwantitatieve resultaten als kwalitatieve inzichten, bijvoorbeeld aan de hand van casussen die laten zien hoe de inzet van het Erfgoedprogramma heeft bijgedragen aan de programmadoelstellingen.

Staat van Groningen en Noord-Drenthe

In Nij Begun is vastgelegd dat het kabinet jaarlijks rapporteert over de voortgang in De Staat van Groningen en Noord-Drenthe. Dit rapport laat zien in hoeverre de doelen op het gebied van schadeherstel, versterking, verduurzaming en brede welvaart worden behaald. Hierbij kijken we naar zowel kwalitatieve als kwantitatieve resultaten en de onderlinge samenhang daartussen. Het kabinet publiceert het rapport jaarlijks in april en biedt het aan het parlement aan. Op basis van de uitkomsten kan de verantwoordelijke bewindspersoon besluiten om het beleid bij te sturen.

De doelen worden vastgelegd in de Groningenwet en uitgewerkt in de Sociale Agenda en de Economische Agenda. De agenda's bevatten concrete doelstellingen voor de eerstvolgende vijf jaar, inclusief indicatoren die we opnemen en volgen in De Staat van Groningen en Noord-Drenthe. Het rapport verschijnt in ieder geval tot 2055.

Ook het Erfgoedprogramma maakt deel uit van deze jaarlijkse rapportage.

Actie	Waar nodig aanscherpen en aanvullen van indicatoren en een monitoringsplan voor het Erfgoedprogramma, aansluitend op de werkwijze van De Staat van Groningen en Noord-Drenthe.
Trekker	Provincie, in samenwerking met NCG, IMG, RCE, Erfgoedloket en gemeenten.
Planning	Doorlopend.
Financiering	Nader te bepalen.

Provinciale Erfgoedmonitor

De provincie heeft in 2017 de Erfgoedmonitor ontwikkeld. De monitor geeft inzicht in de onderhoudsstaat en leegstand van erfgoedpanden. Deze data kan worden gebruikt voor de bijstelling van de provinciale beleidsinstrumenten, zoals subsidieregelingen. Daarnaast biedt het informatie voor gemeentelijk erfgoedbeleid en de ontwikkeling van boerderijervisies.





CBS De Regenboog in Bedum is de eerste rijksmonumentale school die aardbevingsbestendig is gemaakt.
Mark Sekuur, Rijksdienst voor het Cultureel Erfgoed, Documentnummer 16046-89201

7. Financiën

Hieronder volgt een begroting per activiteit per jaar. Bedragen * 1.000

Programma-lijn	Activiteit	2026	2027	2028	Totaal
1 en 2	Subsidieregelingen GRRG en RORG (inclusief uitvoeringskosten)	11.218	9.933	6.583	27.734
1 en 2	Subsidieregeling SOK (inclusief uitvoeringskosten)	4.600	3.800	3.450	11.850
1 en 2	Subsidieregeling Kwaliteitsimpuls Erfgoed (v.a. oktober 2025)	1.200	-	-	1.200
1 en 2	Subsidieregeling Pilot Overschild	1.600	-	-	1.600
2	Ondersteuning eigenaren door Erfgoedloket en Monumentenwacht	850	850	850	2.250
2	Pilot integrale aanpak erfgoed	140	-	-	140
3	Ontwerpend onderzoek	120	-	-	120
3	Erfgoed van de gaswinning	100	-	-	100
4	Agrarisch erfgoed (inclusief bijdrage voor Erfgoed Deal en extra budget subsidieregeling)	4.253	3.875	3.875	11.999
5	Kennisonwikkeling, -borging, evaluatie en monitoring (incl. synthetiserend onderzoek archeologie en Erfgoedlab)	700	410	355	1.465
6	Innovatie, vakmanschap & onderwijs (circulair depot, verduurzaming, cursusaanbod DuMo, restauratiewerkplaatsen)	1.700	-	-	1.700

Programma- lijn	Activiteit	2026	2027	2028	Totaal
Niet van toepassing	Inzet op borging na 2028 en erfenis van het programma	-	75	175	250
Niet van toepassing	Ondersteuning gemeenten door handelingskosten, regio-ar- cheoloog	310	325	325	960
Niet van toepassing	Samenwerkingsstructuur (uitvoeringscapaciteit provin- cie, communicatiekosten, etc.)	1.980	1.170	1.170	4.320
	Totaal	28.771	20.436	16.798	65.988



Een versterkingsproject aan een Rottumer dorpsboerderij bracht een oude begraafplaats aan het licht. Uiteindelijk werden zo'n 458 skeletten opgegraven. [erfgoedfoto.nl | r.j. stöver](http://erfgoedfoto.nl/rj.stover)



Bijlage A Terugblik 2017-2025

Sinds de start is intensief samengewerkt tussen overheden, erfgoedorganisaties en lokale partijen. Deze samenwerking heeft geleid tot belangrijke resultaten in behoud, herstel en doorontwikkeling van erfgoed in het Groninger aardbevingsgebied.

Instandhouding van gebouwd erfgoed

Ondanks complexe omstandigheden in het aardbevingsgebied is veel erfgoed behouden gebleven door gerichte (planologische) bescherming. Een integraal werkproces voor de versterking van erfgoed, succesvolle subsidieregelingen en het Erfgoedloket hebben hier in belangrijke mate aan bijgedragen.

Innovatieve aanpakken en maatwerk

Er is ruimte gecreëerd voor maatwerkoplossingen, waarbij technische versterking en cultuurhistorische waarden met elkaar in balans zijn gebracht. Voorbeelden zijn innovatieve versterkingsmethoden voor monumenten of verduurzaming van erfgoedpanden.

Kennisontwikkeling en experimenteren

Het Erfgoedprogramma heeft een impuls gegeven aan kennisdeling en innovatie. Via bouwhistorisch onderzoek, waardestellingen en experimenteren met nieuwe aanpakken in het Erfgoedlab is veel kennis over het Gronings erfgoed verzameld, vastgelegd en gedeeld. Hieronder gaan we per programmalijn in op de ingezette aanpak en resultaten van afgelopen jaren.

Instandhouding

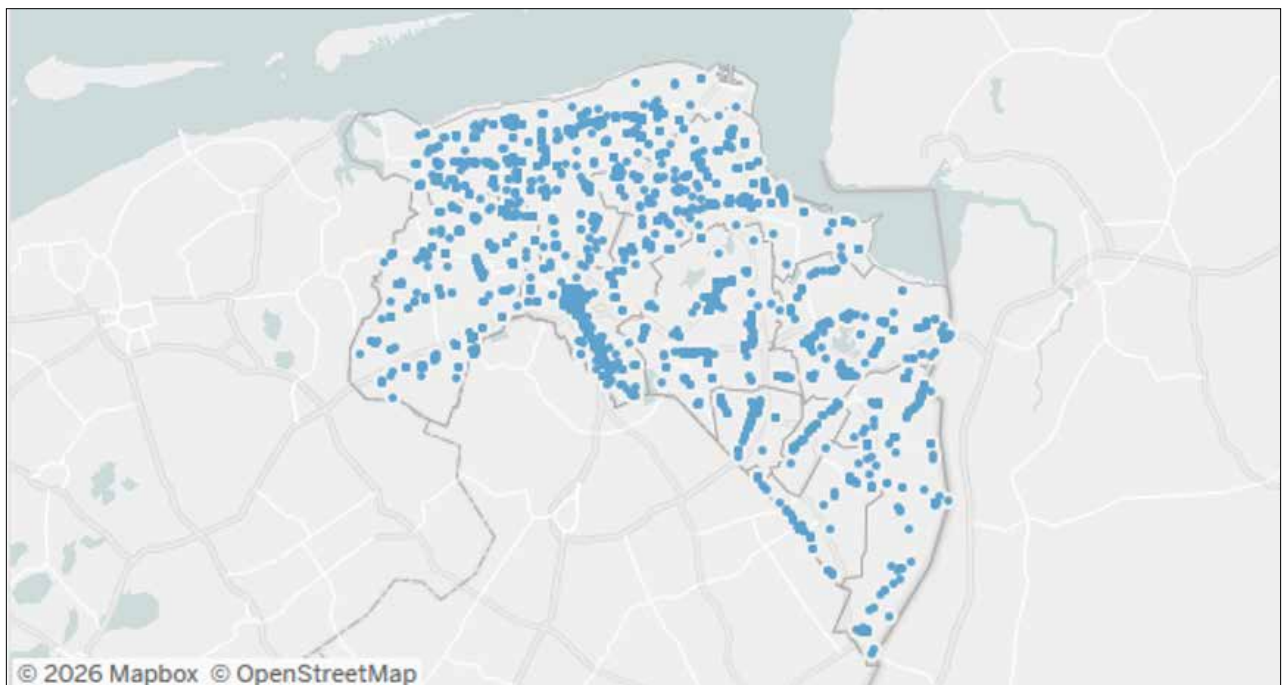
Borging van erfgoed

Om de unieke gebiedsidentiteit van Groningen te behouden en door te ontwikkelen, is het essentieel om goed in beeld te hebben welke panden en objecten waardevol zijn. In 2016 heeft de provincie Groningen vooruitlopend op de vaststelling van het Erfgoedprogramma een sloopverbod opgenomen in haar omgevingsverordening. Hierin riep zij gemeenten op om cultuurhistorisch waardevolle gebouwen en objecten aan te wijzen als karakteristiek. Sindsdien zijn er ongeveer 40.000 erfgoedpanden aangewezen

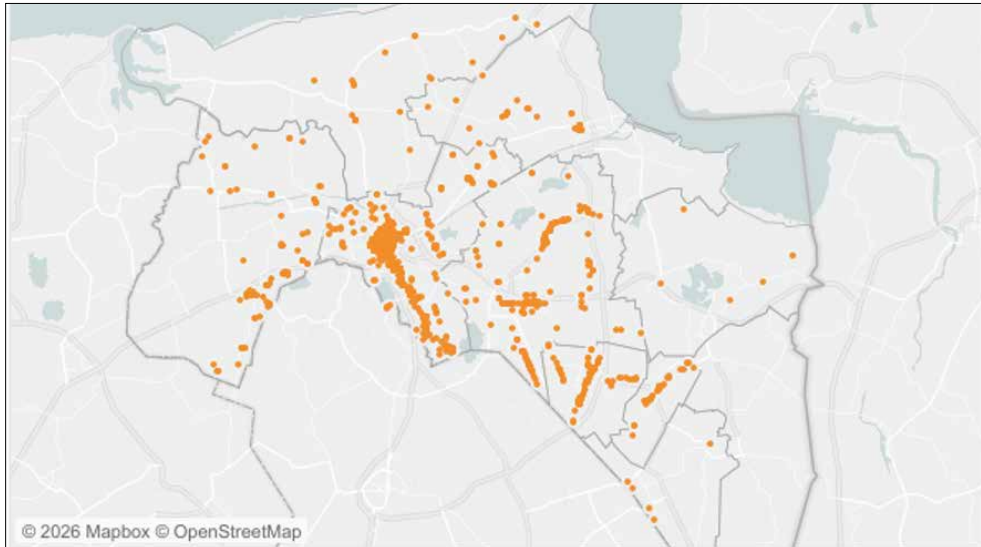
als karakteristiek pand of gemeentelijk monument. Toch zijn nog niet alle waardevolle panden die het karakter van Groningen bepalen beschermd. Dit geldt onder andere voor naoorlogs, agrarisch en post-65 erfgoed. Gemeenten, inwoners en het Versterkingsatelier van NCG hebben dit aangekaart in de media, bij de RCE en bij het Erfgoedprogramma.

De gemeente Groningen is specifiek voor het grondgebied van de voormalige gemeente Ten Boer bezig met het aanwijzen van karakteristieke panden. De gemeente Eemsdelta werkt aan de actualisatie van de aanwijzing van karakteristieke panden. Omdat de voormalige fusiegemeenten dat verschillend hebben opgepakt wordt er nu gewerkt aan harmonisatie.

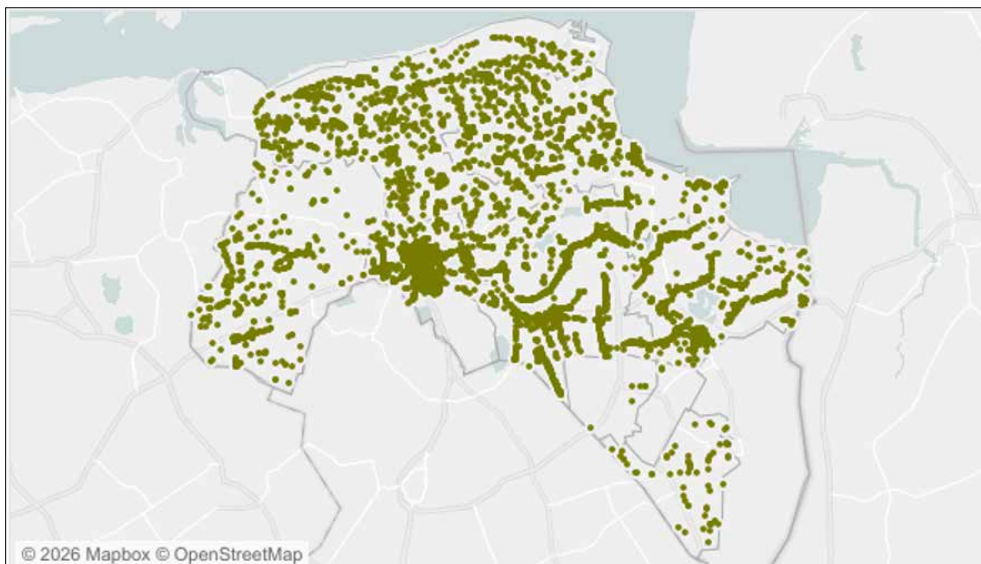
De volgende kaarten geven de spreiding van verschillende erfgoedpanden weer in Groningen. Het laat het aantal panden zien en niet het aantal monumentnummers of adressen.



*Deze kaart geeft de spreiding van de rijksmonumenten (3.723 panden) in Groningen weer.
Bron: Erfgoedmonitor provincie Groningen, januari 2026.*



Deze kaart geeft de spreiding van de gemeentelijke monumenten (1.653 panden) in Groningen weer. Bron: Erfgoedmonitor provincie Groningen, januari 2026.



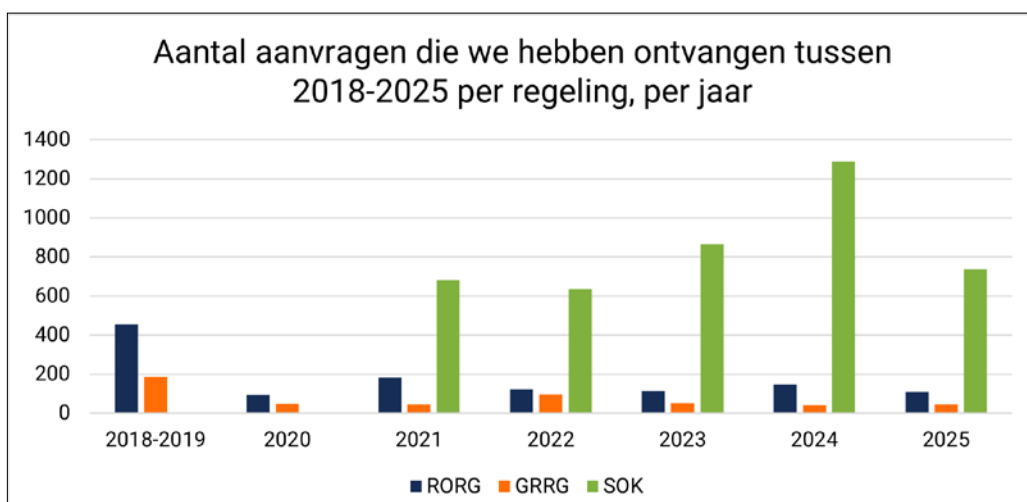
Deze kaart geeft de spreiding van de karakteristieke panden (20.736 panden) in Groningen weer. Nog niet alle aangewezen karakteristieke panden zijn opgenomen in deze kaart. Zo ontbreekt bijvoorbeeld de data van de gemeente Westerwolde. Het werkelijk aantal karakteristieke panden ligt dus hoger. Bron: Erfgoedmonitor provincie Groningen, januari 2026.

Subsidieregelingen voor restauratie en (groot en regulier) onderhoud

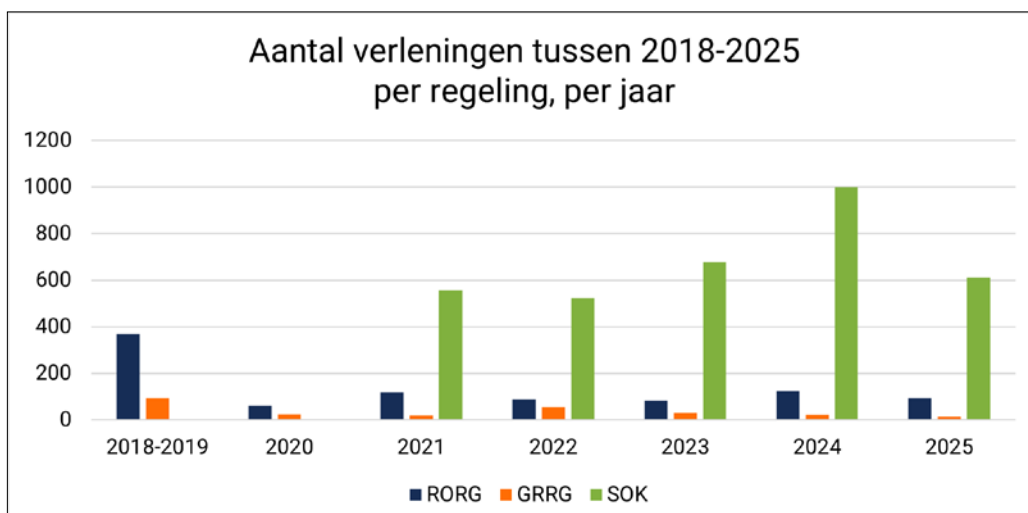
Er zijn drie succesvolle subsidieregelingen ontwikkeld om eigenaren te ondersteunen bij de restauratie en onderhoud van hun monument of karakteristiek pand:

- De RORG (Regulier onderhoud rijksmonumenten Groningen). Met deze regeling ondersteunen we particuliere eigenaren van rijksmonumentale woonhuizen in het uitvoeren van regulier onderhoud aan hun rijksmonument, in afwachting van eventuele herstel/versterkingsmaatregelen.
- De GRRG (Groot Onderhoud en Restauratie Rijksmonumenten Groningen). Deze zetten we in om eigenaren te ondersteunen in het uitvoeren van groot onderhoud en/of restauratie van hun rijksmonument, indien nodig en mogelijk in combinatie met schadeherstel en versterking.
- De SOK (Subsidieregeling Onderhoud Karakteristieke panden en gemeentelijke monumenten). Deze regeling bestaat sinds 2021 en is opengesteld voor onderhoud van karakteristieke panden en gemeentelijke monumenten.

Alle regelingen gaan door tot en met 2028. Hieronder volgt een overzicht van het aantal aanvragen, het aantal verleningen en het totale verleningsbedrag per jaar.

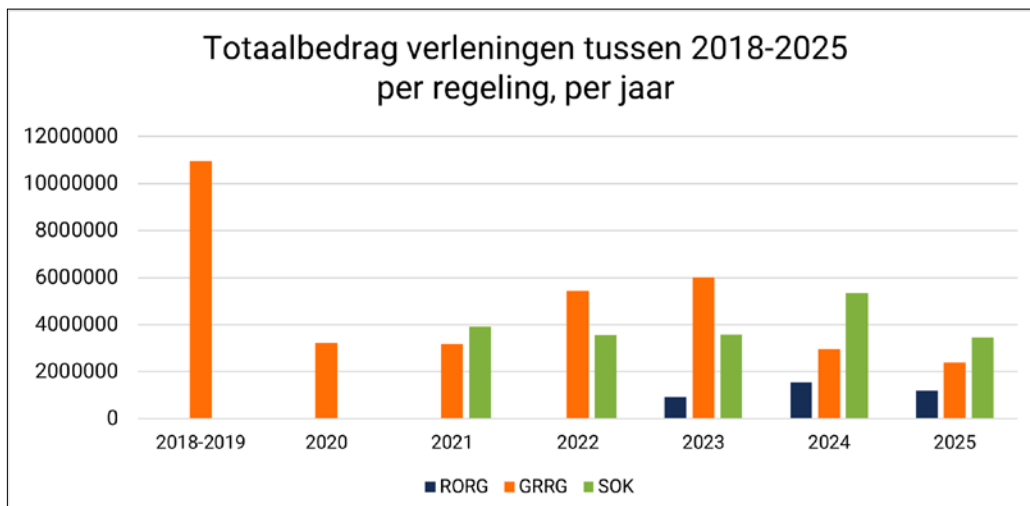


Deze grafiek geeft per regeling het aantal aanvragen weer voor de periode 2018-2025. Opvallend is de enorme piek in SOK aanvragen in 2024. Bron: provincie Groningen, januari 2026.



Deze grafiek geeft per regeling het aantal verleningen weer voor de periode 2018-2025. Bron: provincie Groningen, januari 2026.

In de periode 2018 tot en met het derde kwartaal van 2025 is er een totaalbedrag van € 33.720.632 verstrekt aan de restauraties en het groot onderhoud van rijksmonumenten in de provincie Groningen.



Deze grafiek geeft het totaalbedrag aan verleningen weer per regeling, voor de periode 2018-2025. RORG data voor de periode 2018 – 2022 is niet per jaar beschikbaar en daarom niet in de grafiek opgenomen. Het totaalbedrag aan verleningen voor de RORG in deze periode is € 5.775.286. Bron: provincie Groningen, januari 2026.

Versterking en schadeherstel

Versterking van erfgoed

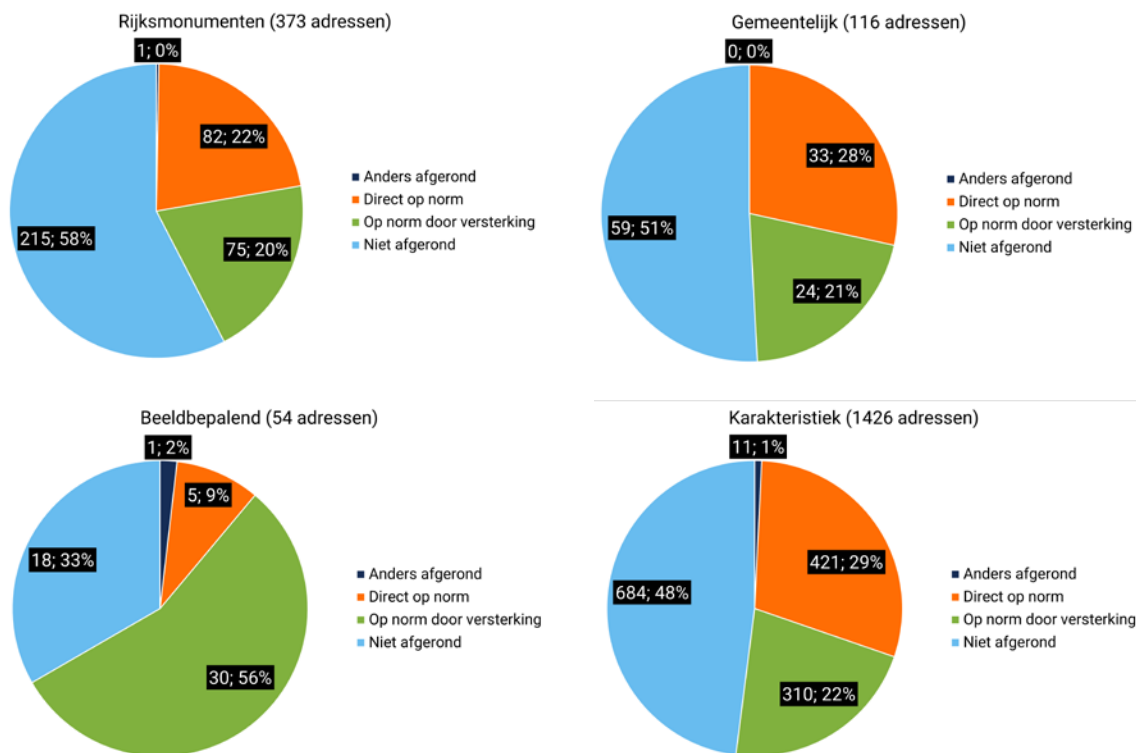
NCG heeft vanuit het ministerie van BZK de opdracht om regie te voeren op de versterking van erfgoed in het aardbevingsgebied. Er zitten 1956 erfgoedpanden in de scope van NCG.

Gemeente	Erfgoed	Rijksmonumenten	Gemeentelijke monumenten	Karakteristieke panden	Beeldbepalende panden
Eemsdelta	967	228	37	702	0
Het Hogeland	198	44	4	150	0
Groningen	219	34	15	116	54
Midden-Groningen	446	45	59	342	0
Oldambt	139	22	1	116	0
Aantal adressen	1969	373	116	1426	54

Totale erfgoedscope, per gemeente en uitgesplitst naar soort erfgoed. Bron: NCG, januari 2026

Het grootste deel van de erfgoedpanden zijn versterkt, direct op norm of zitten in de uitvoering van versterkingswerkzaamheden. Zo'n 750 panden moeten nog worden opgenomen, beoordeeld of zitten in de planvormingsfase.

Er zijn tot en met december 2025 zijn er 541 panden direct op norm verklaard en 439 door middel van versterkingsmaatregelen.



Deze diagrammen geven de voortgang in de versterkingsopgave per erfgoedstatus, d.d. 19 januari 2026. Bron: NCG.

Afweging sloop

Voor reguliere panden geldt binnen de aanpak van NCG dat sloop/nieuwbouw van een pand een mogelijkheid is wanneer de versterkingskosten 100% van de herbouwwaarde bedragen. Voor karakteristieke panden kan sloop/nieuwbouw pas worden overwogen wanneer de versterkingskosten hoger zijn dan 150% van de totale nieuwbouwkosten. Dit waarborgt dat sloop alleen na een zorgvuldige afweging plaatsvindt.

Om een zorgvuldige afweging te kunnen maken of sloop gerechtvaardigd is, hebben de gemeenten Groningen, Eemsdelta en Midden-Groningen als bevoegd gezag elk hun eigen afwegingskader voor karakteristieke panden vastgesteld. Hierin wegen de gemeenten aan de hand van hun eigen criteria af of een karakteristiek pand al dan niet gesloopt mag worden. In het Afwegingskader Karakteristiek van de gemeente Eemsdelta is vastgelegd dat bij sloop cultuurhistorische richtlijnen gelden voor de nieuwbouw. Daarmee waarborgen we dat er een kwalitatieve vervanger terugkomt die recht doet aan de karakteristieke waarden van het perceel. De gemeenten Oldambt en Het Hogeland werken nog aan hun eigen afwegingskaders voor sloop van karakteristieke panden.

Gezamenlijke werkprocessen

Sinds 2022 werkt NCG volgens het gezamenlijk opgestelde Werkproces Versterken Erfgoed (WVE) voor de versterking van rijks- en gemeentelijke monumenten. Dit werkproces gaat uit van een integrale aanpak, waarbij constructieve versterking wordt gekoppeld aan schadeherstel, restauratie en verduurzaming. Het succes van dit proces zit in de duidelijke rolverdeling. Voor alle betrokken partijen is duidelijk wanneer zij aan zet zijn en welke rollen en verantwoordelijkheden zij hebben. In 2024 is ook een WVE voor karakteristieke panden ontwikkeld. Dit werkproces wordt op dit moment geïmplementeerd in de interne structuur van alle betrokken organisaties.

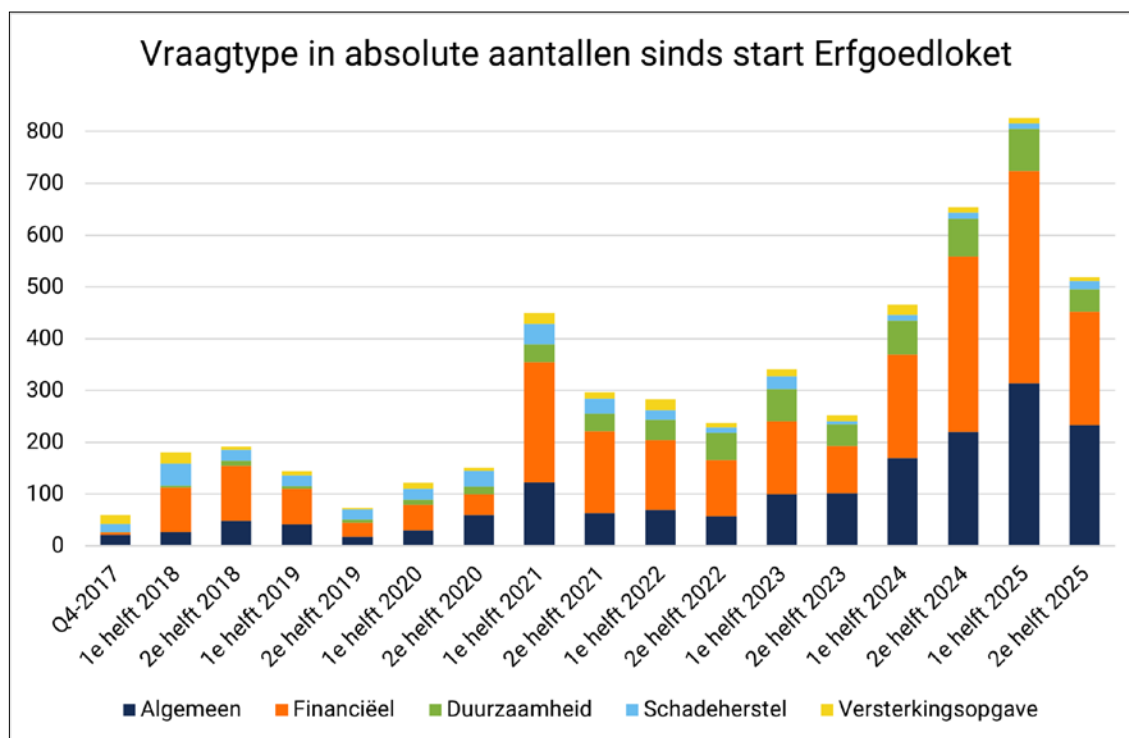


Werkproces versterken voor monumenten en karakteristieke panden.

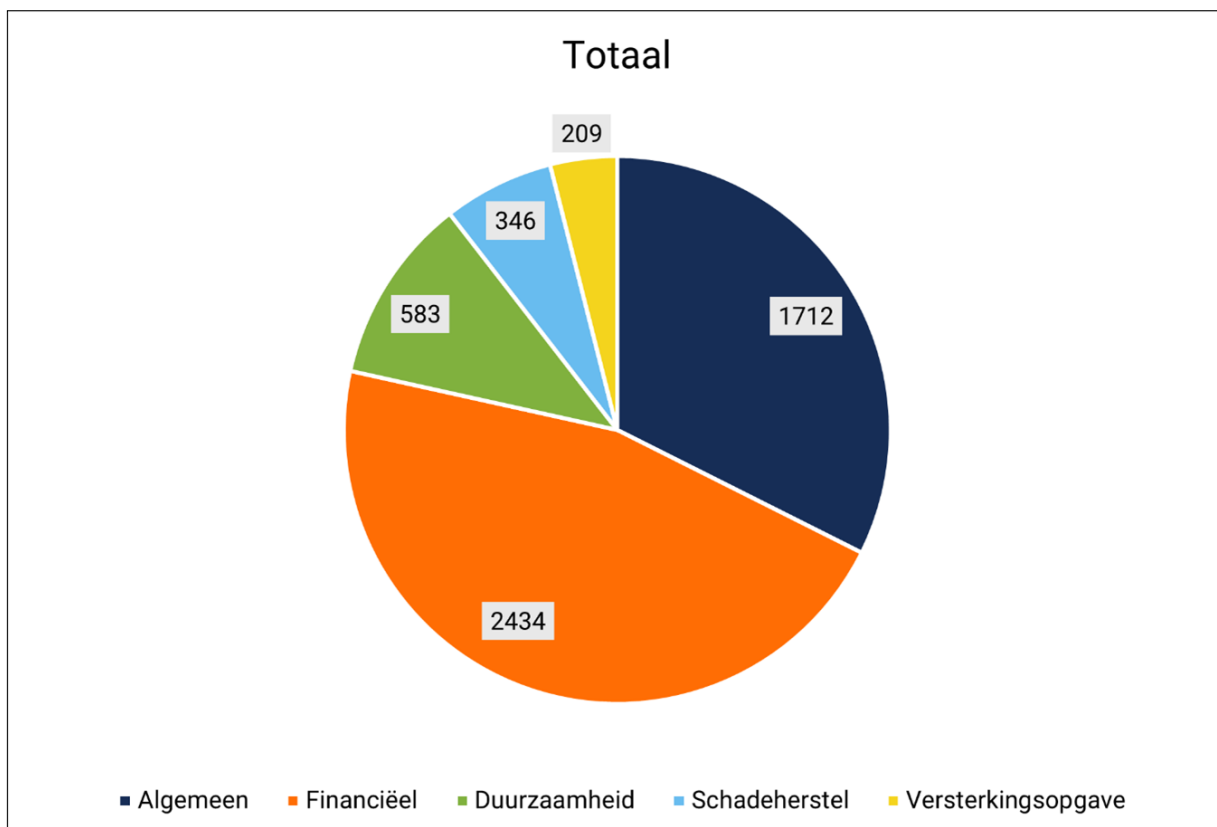
Erfgoedloket Groningen

In 2017 zijn het Erfgoedloket en het Erfgoedadviessteam opgericht en ondergebracht bij stichting Libau. Bij Libau zijn onder andere ook het Steunpunt Cultureel Erfgoed en het Steunpunt Ruimtelijke Kwaliteit ondergebracht.

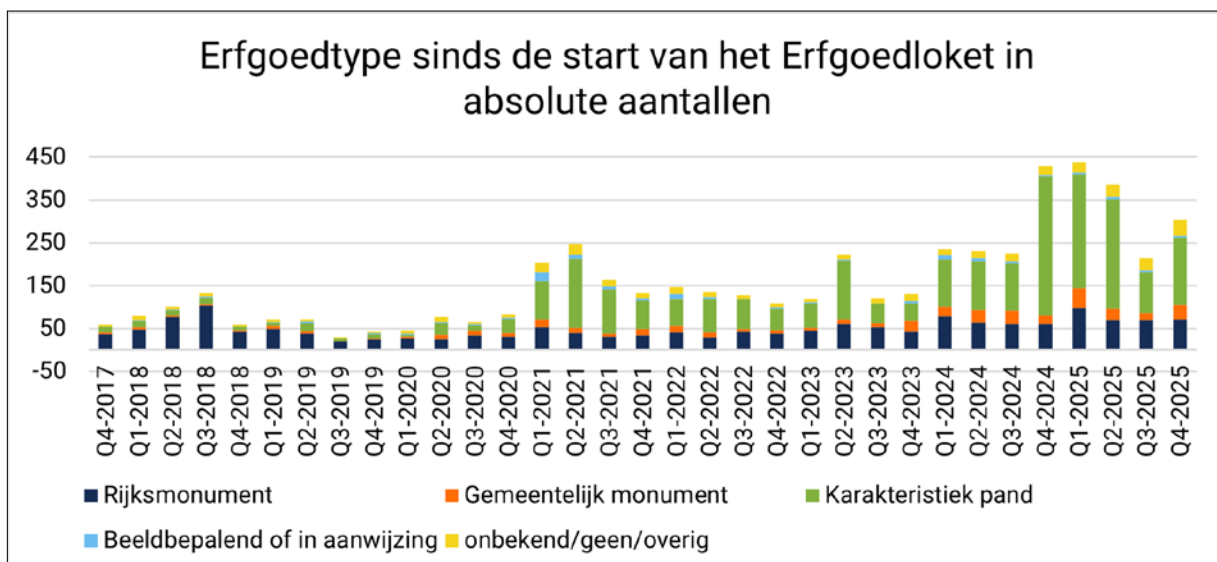
Het Erfgoedloket functioneert als vraagbaak en ondersteuner voor erfgoedeigenaren met vragen over het herstel van hun pand. Naast de vraaggerichte ondersteuning informeert het Erfgoedloket eigenaren ook proactief. Dit gebeurt via de kennisbank op de website, de jaarlijkse 'brief op de mat' voor alle erfgoedeigenaren en door het organiseren van inloopbijeenkomsten per regio. Tijdens deze inloopbijeenkomsten zijn alle relevante partijen (zoals provincie, gemeenten, NCG, IMG, RCE, NRF, Stut en Steun, SNN, VGME) aanwezig om de erfgoedeigenaren te informeren. Een bijkomend voordeel hiervan is dat de verschillende organisaties elkaar daardoor onderling goed weten te vinden. Daarnaast ondersteunt het Erfgoedloket eigenaren van agrarisch erfgoed en eigenaren met complexe casuïstiek intensiever, om samen tot een erfgoedgedragen oplossing te komen. Het Erfgoedadviessteam ondersteunt gemeenten bij aardbevingsproblematiek-gerelateerde zaken.



Deze grafiek geeft het type vraag van erfgoedeigenaren weer in absolute aantal, verdeeld per half jaar sinds de start van het Erfgoedloket eind 2017. We zien een toename van het aantal vragen over duurzaamheid, onder andere gerelateerd aan de maatregel 29 (isolatieaanpak) van Nij Begun. Bron: Erfgoedloket, d.d. 21 januari 2026.



Verdeling van het aantal vragen per thema. Het gros van de vragen zijn gaat over financiën, met name subsidieregelingen. Bron: Erfgoedloket.



Verdeling van het aantal vragen per erfgoedstatus. Opvallend is de piek van karakteristieke panden sinds eind 2024. Dit heeft te maken met de aanwijzronde van karakteristieke panden en gemeentelijke monumenten eind 2024, door de gemeente Groningen. Bron: Erfgoedloket.

Monumentenwacht

Sinds 2018 ontvangt de Monumentenwacht Groningen vanuit het Erfgoedprogramma subsidie om kosteloze (aanvangs)inspecties uit te voeren bij rijks- en gemeentelijke monumenten. Deze inspecties stimuleren eigenaren en beheerders om regelmatig en doelmatig onderhoud uit te voeren. In het Werkproces Versterken Erfgoed is ook een inspectierapport van de Monumentenwacht opgenomen. Eigenaren van rijks- en gemeentelijke monumenten binnen het versterkingsprogramma kunnen kosteloos gebruikmaken van de inspecties. Eigenaren van karakteristieke panden betalen een eigen bijdrage van maximaal 300 euro. Dit verschil komt doordat er veel meer karakteristieke panden zijn en deze een lagere beschermingsstatus hebben dan rijks- en gemeentelijke monumenten. Ook eigenaren van karakteristieke panden buiten het versterkingsprogramma kunnen tegen een gesubsidieerd tarief lid worden van de Monumentenwacht.

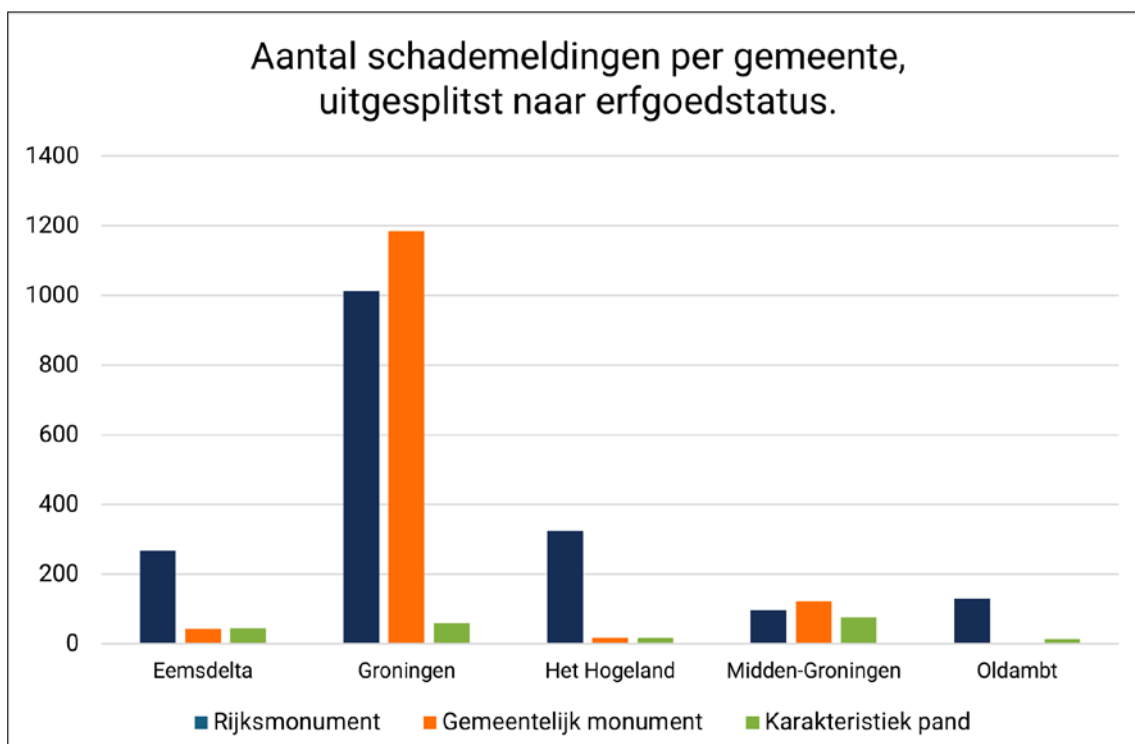
Schadeherstel erfgoed

Sinds 2024 neemt IMG als organisatie deel aan het Erfgoedprogramma, al was schadeherstel daarvoor al één van de hoofddoelen van het programma. Daarnaast biedt IMG sinds 2024 niet alleen financiële vergoeding, maar ook daadwerkelijk herstel uit te voeren via een eigen aannemer of een door IMG ingeschakelde aannemer. Wanneer naast schadeherstel ook versterking nodig is, is sprake van samenloop. In dat geval kan de eigenaar kiezen voor een gelijktijdige uitvoering van schadeherstel en versterking door NCG.

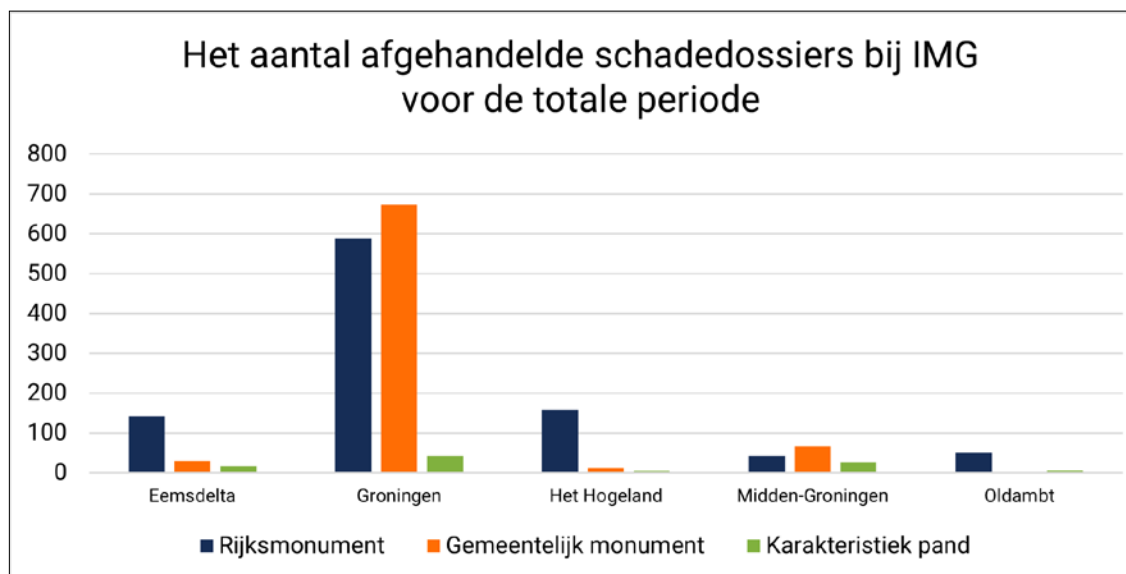
IMG heeft speciale zaakbegeleiders voor erfgoeddossiers. Voor het opnemen en beoordelen van schade aan monumenten maakt IMG gebruik van deskundigen die in erfgoed gespecialiseerd zijn. IMG werkt aan eventuele aanpassing van het reguliere calculatiemodel, specifiek voor monumenten.

Op 20 november 2025 is de Beleidsregel duurzaam herstel 2026 vastgesteld door het bestuur van IMG. Deze voorziet onder voorwaarden in een tegemoetkoming voor Duurzaam herstel in de vorm van te treffen maatregelen in natura. Het gaat daarbij vooral om constructieve maatregelen. De tegemoetkoming bedraagt 100% van de kosten van de te treffen maatregelen in natura en de kosten die het directe gevolg zijn van het treffen van die maatregelen. De tegemoetkoming is voor gewone gebouwen niet hoger dan 100% van de WOZ-waarde van de onroerende zaak, en heeft maximaal een waarde van € 500.000, inclusief BTW, per gebouw. Specifiek voor rijksmonumenten geldt geen maximum, tenzij de tegemoetkoming disproportioneel is in verhouding tot de WOZ-waarde van het rijksmonument. Waar mogelijk, en als de eigenaar dit wil, wordt Duurzaam herstel gecombineerd met versterking door NCG. NCG voert dan de regie op de uitvoering. Maatregelen aan de fundering kunnen echter op gespannen voet staan met archeologische waarden, bijvoorbeeld bij grondverzet of bij bodeminjecties. Daarom worden hierover werkafspraken gemaakt met IMG.

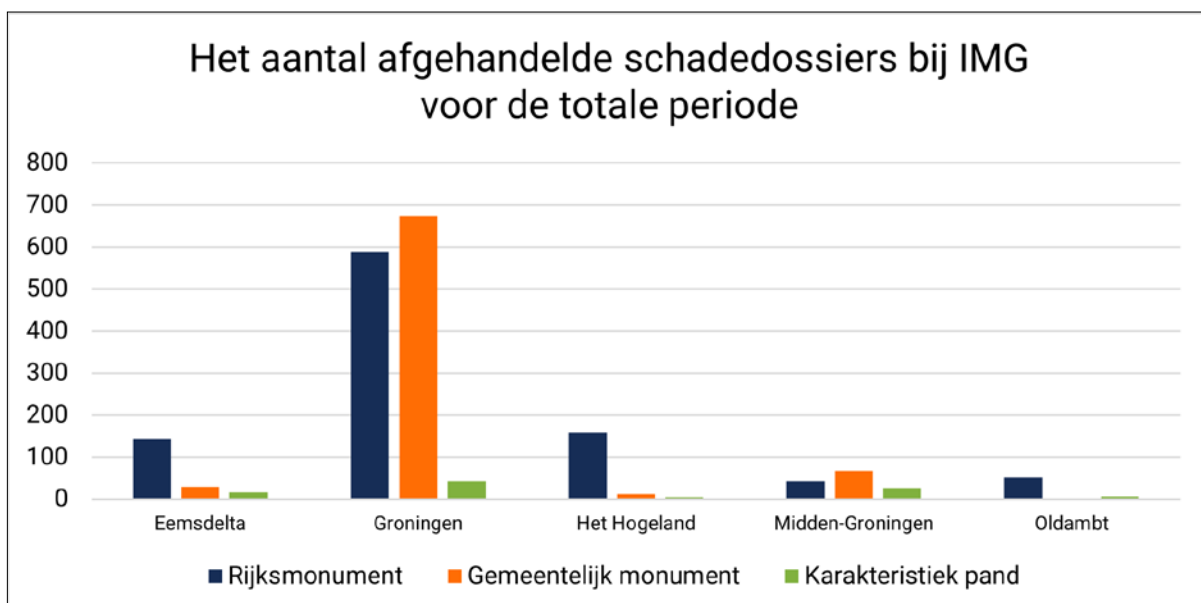
IMG registreert rijksmonumenten, gemeentelijke monumenten en karakteristieke panden als erfgoed. Karakteristieke panden zijn vanaf de aanvraag bij IMG wel in beeld, maar krijgen in de schadeafhandeling geen bijzondere behandeling.



Aantal schademeldingen per gemeente, uitgesplitst naar erfgoedstatus. Bron: IMG, januari 2026.



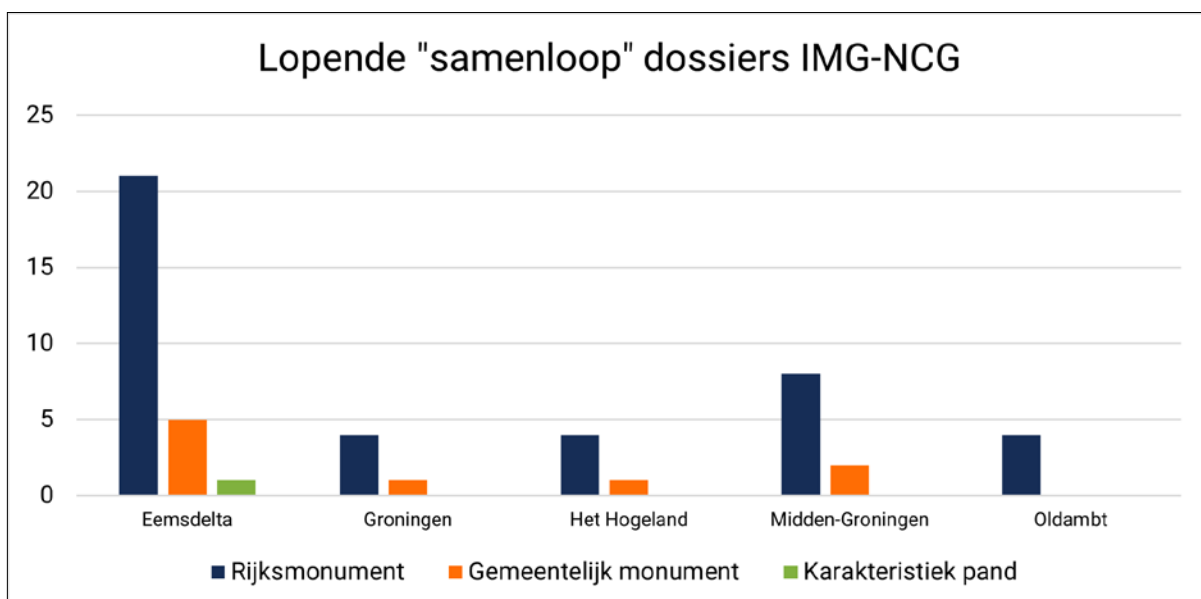
Bovenstaande grafiek geeft het aantal schadedossier bij IMG die nog in behandeling zijn d.d. januari 2026. Bron: IMG.



Bovenstaande grafiek geeft het aantal afgehandelde schadedossiers weer bij het IMG voor de totale periode (sinds oprichting IMG tot januari 2026). Bron: IMG.

Gemeente	Rijksmonument	Gemeentelijk monument	Karakteristiek pand	Geen tag	Eindtotaal
Eemsdelta	2	2	0	0	4
Groningen	1	0	0	0	1
Het Hogeland	3	0	0	0	3
Midden-Groningen	3	0	2	1	6
Oldambt	2	0	0	0	2
Eindtotaal	11	2	2	1	16

Deze tabel geeft het aantal dossiers weer waarin de eigenaren hebben gekozen voor Duurzaam Herstel. Let op: Het verschil (9) is te verklaren doordat deze 9 dossiers zijn ingediend en niet afgehandeld voor de start van IMG, de afhandeling is dus overgenomen van TCMG (voorloper IMG). Bron: IMG.



Bovenstaande grafiek geeft het aantal dossiers weer waarbij planvorming en uitvoering van versterking (NCG) en schadeherstel (IMG) gelijktijdig wordt uitgevoerd. Bron: IMG, januari 2026.

Pilot integrale aanpak erfgoed (IAE)

In 2019 deed de Vereniging Groninger Monument Eigenaren (VGME) het voorstel voor een pilot met een nieuwe werkwijze, waarbij eigenaren van rijksmonumenten in het aardbevingsgebied zelf de regie krijgen over versterking, schadeherstel, restauratie én verduurzaming van hun pand, en waar vrijwel alle financiële stromen gebundeld worden bij één loket.

De pilot kreeg vorm door een samenwerking tussen overheden en erfgoedorganisaties, te weten VGME, het ministerie van BZK, NCG, IMG, het ministerie van OCW, RCE, de provincie Groningen, drie Groningse gemeenten (Midden-Groningen, Eemsdelta en Het Hogeland), het Erfgoedloket en het Nationaal Restauratiefonds. De pilot is opgenomen in Nij Begun (maatregel 26, Voortzetting Erfgoedprogramma).

Sinds het ontstaan van de pilot zijn er vele ontwikkelingen geweest. De formele start vond in september 2023 plaats, maar door de beperkte voortgang en het grote beroep op de inzet van het bestuur van de VGME, heeft de vereniging begin 2025 aangegeven haar rol en verantwoordelijkheden over te dragen aan de andere sturgroepleden.

Met behoud van het uitgangspunt van een integrale aanpak onder regie van de eigenaar hebben de overige stuurleden de pilot gecontinueerd en besloten een onafhankelijke projectleider aan te stellen om in kaart te brengen waarom de pilot beperkte voortgang kent, alsmede het handelingsperspectief voor de deelnemende eigenaren.

Sinds het voorstel voor de pilot uit 2019 zijn diverse uitgangspunten opgenomen in de reguliere werkwijzen van betrokken organisaties, waaronder een gecombineerde aanpak van versterking, schadeherstel, restauratie en verduurzaming (zie ook WVE) als ook het onder eigen regie vorm kunnen geven van het versterkingsproces.

Gebiedsgerichte ontwikkeling van toekomstbestendig erfgoed

Ruimtelijke kwaliteit en landschap

Vanuit het Erfgoedprogramma dragen we bij aan het behoud en de verbetering van de Groninger gebiedsidentiteit. Een pand, de openbare ruimte en het landschap vormen gezamenlijk de leefomgeving en bepalen de ruimtelijke kwaliteit; samen geven zij richting aan de visie op de omgeving. Bij de actualisatie van het programma in 2020 is meer aandacht gevraagd voor de context van gebouwd erfgoed. Hoewel ruimtelijke kwaliteit en landschap met name elders belegd zijn (zie hoofdstuk 2), levert het Erfgoedprogramma een bijdrage via enkele projecten waarbij gebouwd erfgoed het vertrekpunt is:

- Ontwerpde onderzoeken Oldambt: Het College van Rijksadviseurs, de Rijksdienst voor het Cultureel Erfgoed en de gemeente Oldambt hebben gezamenlijk twee ontwerpde onderzoeken uitgevoerd: één naar herbestemming en één naar ruimtelijke ontwikkelingskansen van het gebied.
- Cultuurhistorische en landschappelijke waardenkaarten als ruimtelijke onderleggers: De cultuurhistorische waardenkaarten bieden inzicht in de historische en landschappelijke kwaliteiten van het gebied. De archeologische waardenkaarten geven een overzicht van bekende en te verwachten archeologische vindplaatsen. Gemeenten zijn bezig dit te integreren in hun afwegingskaders.
- ERL-pitches: Vanuit het ERL-programma organiseert de provincie jaarlijks een pitchronde voor Groningse initiatieven die laten zien hoe erfgoed, ruimtelijke kwaliteit en landschap met elkaar verbonden kunnen worden. In overleg met gemeenten selecteert de provincie de beste voorstellen. De winnaars ontvangen een financiële bijdrage. Met financiering van de RCE zijn er ook projecten specifiek in het aardbevingsgebied gefinancierd.
- Gebiedsgerichte projecten: Erfgoedpanden zijn onderdeel van de omgeving en bepalen mede het karakter van een gebied, straat, dorp of wijk. Daarom investeren we sinds 2020 in de aanpak van grote erfgoedpanden en de ruimtelijke kwaliteit van het omliggende gebied, in het kader van gebiedsontwikkelingstrajecten. Museum aan de Aa, Graansilo Bad Nieuweschans, Haven Slochteren, Sluis Zoutkamp, Monumentencluster 't Zandt en Landgoed Ekenstein hebben hiervoor subsidies ontvangen.

Archeologie in het aardbevingsgebied

Schadeherstel en versterking hebben ook effect op het bodemarchief, bijvoorbeeld bij onderzoek en de aanpak van funderingen. Het betreft vaak eeuwenoude locaties met hoge archeologische waarde. Dit gaat echter verder dan alleen de locaties waar gebouwd erfgoed en andere historische panden staan. Het raakt ook de versterking en het schadeherstel aan onder andere funderingen van 'gewone' panden. Voor het behoud van het bodemarchief in relatie tot schade en versterking is intensief ingezet op archeologie, onder meer door:

- De inzet van een regioarcheoloog om ondersteuning te bieden aan de aardbevingsgemeenten. De regioarcheoloog kan ondersteunen bij vraagstukken over archeologie bij schadeherstel en versterking.
- Het opstellen van vier overkoepelende Programma's van Eisen die als basis dienen voor archeologisch onderzoek bij de versterking van gebouwen in het wierdengebied. De PvE's zijn een verdere uitwerking van de onderzoeksregimes uit de handreiking archeologie en funderingsherstel.
- Het betrekken van bewoners bij archeologisch onderzoek. Participatieprojecten dragen bij aan de bewustwording en de verantwoordelijkheid die bewoners voelen voor het archeologisch erfgoed in hun omgeving. Bovendien levert een geslaagd participatieproject een positieve ervaring en trots op. Dit kunnen veel gemeenschappen in Groningen goed gebruiken, omdat zij door de gevolgen van aardbevingen al jarenlang de sporen dragen van schade, stress en onzekerheid door de aardbevingen.

De ontwikkeling van bureauonderzoeken voor de kernen Uithuizen, Zandweer, Wehe-den-Hoorn, Loppersum, 't Zandt en Meedhuizen, die op een publieksvriendelijke manier worden gepubliceerd. Deze onderzoeken brengen de bestaande en te verwachten archeologische waarden in kaart en bieden een samenhangend overzicht van de bijbehorende adviezen van een gecertificeerd archeologisch onderzoeksbureau.

Daarnaast is, naar aanleiding van alle onderzoeken die in het kader van de versterkingsopgave én in de hele provincie zijn uitgevoerd, een synthetiserend onderzoek opgestart. Het doel hiervan is om te komen tot een archeologisch verhaal van de gehele provincie. In de afgelopen periode is hier nog onvoldoende aandacht voor geweest.

Behoud van karakteristieke panden als drager van de gebiedsidentiteit (inclusief agrarisch erfgoed)

Karakteristieke panden

In de afgelopen jaren zijn er duizenden karakteristieke panden aangewezen. Voor het behoud van dit erfgoed is het nodig dat eigenaren van karakteristieke panden goed worden geïnformeerd over de waarde van hun pand en de bijbehorende regelgeving. Voor veel eigenaren is het bijvoorbeeld niet altijd duidelijk waarom hun pand als erfgoedpand is aangewezen. Daarom blijft dit een aandachtspunt in het communicatieoverleg van het Erfgoedprogramma. Om eigenaren te stimuleren hun pand goed te onderhouden is in 2021 de subsidieregeling voor onderhoud van karakteristieke panden ontwikkeld. Daarnaast hebben de meeste gemeenten (Midden-Groningen, Groningen, en Eemsdelta) afwegingskaders ontwikkeld voor sloop van karakteristieke panden, of zij werken daar nog aan (Oldambt en Het Hogeland). Het blijft nodig om kennis te delen over de inzet van ontwerpkracht bij herbouw van dit type erfgoedpanden.

In 2021 is een onderzoek uitgevoerd naar planologische mogelijkheden voor karakteristieke panden. Het onderzoek heeft geleid tot een ideeënboek dat in gaat op het volgende:

- Proces: verbetering aanwijzingstraject en borging in het instrumentarium;
- Communicatie: verbetering informatievoorziening, mogelijkheden stimuleren eigenaren, transparantie en bieden van kansen;
- Planologische uitvoeringsaspecten: beter duiden bijbehorende kaders en inspireren tot uitnodigend acteren.

Agrarisch erfgoed

In het geactualiseerde en verbrede Erfgoedprogramma van 2020 is afgesproken om extra aandacht te geven aan historische boerderijen. Sinds 2024 is via de SOK extra financiële ondersteuning in het onderhoud mogelijk voor boerderijeigenaren. In 2022 is een plan vastgesteld om agrarisch erfgoed te behouden en eigenaren te ondersteunen. Er is daarnaast geconstateerd dat eigenaren van boerderijen minder gebruikmaken van de bestaande subsidieregelingen. Daarom is onderzocht welke beweegredenen hier achter zitten. Via een verdiepend onderzoek is gekeken naar de bedrijfsvoering van agrariërs. In een herijkt actieplan worden de aanbevelingen nader uitgewerkt.

Gemeenten zijn aan de slag gegaan met het ontwikkelen van boerderijvisies. De gemeente Oldambt heeft in 2023 als eerste gemeente in Nederland, in samenspraak met de boerderijeigenaren, een visie ontwikkeld en vastgesteld. Sinds 2024 werkt de gemeente aan de uitvoering van de visie, onder andere via een boerderijenloket, waar eigenaren terecht kunnen met vragen. In 2025 zijn boerderijeigenaren

bovendien gericht benaderd tijdens een gezamenlijke boerderijenbijeenkomst van het Erfgoedloket en het Boerderijenloket Oldambt. Tijdens deze bijeenkomst kregen eigenaren een breed overzicht aan informatie over behoud, verduurzaming en herbestemming.

De vier overige aardbevingsgemeenten werken aan het opstellen van hun boerderijvisie, aangevuld met de gemeenten Westerkwartier en Westerwolde. Daarbij kijken we hoe we de stap van visie naar uitvoering succesvol kunnen maken: welke middelen en capaciteit zijn daarvoor nodig en vanuit welke organisatieonderdelen moeten we die inzetten.

Kennisontwikkeling, innovatie, vakmanschap en onderwijs

De versterkings- en herstelopgave in het Groninger aardbevingsgebied laat scherp zien hoe cruciaal vakmanschap, innovatie, kennisontwikkeling en goed restauratieonderwijs zijn voor het behoud van erfgoed. Het gaat niet alleen om herstel van schade, maar ook om het toekomstbestendig maken van historisch waardevolle gebouwen. Omdat veel Gronings erfgoed – van herenboerderijen tot kerken – is gebouwd met traditionele technieken en materialen, vraagt herstel om gespecialiseerde vakkennis. Het tekort aan deze specialisten leidt tot vertragingen en kwaliteitsrisico's, met mogelijk verlies van monumentale waarden.

Als onderdeel van het programma ERL heeft het Erfgoedprogramma sinds 2020 ingezet op kennisontwikkeling, innovatie, vakmanschap en onderwijs. Deze elementen vormen samen een versterkend systeem dat waarborgt dat restauraties zowel zorgvuldig worden uitgevoerd als toekomstbestendig zijn.

Op basis van onderzoek naar de restauratiesector is gestart met drie dealexperimenten: Erfgoedlab, Circulair Depot en Restauratie-werkplaatsen.

- Het Erfgoedlab is een reizend netwerk waarbinnen marktpartijen, het onderwijs, overheden, onderzoekers en eigenaren elkaar ontmoeten, met elkaar in gesprek gaan en samenwerkingen starten. Waar het eerst nog stond omschreven als een fysieke plek, een gebouw of laboratorium, is het inmiddels uitgegroeid tot een werkmethode. In 2023 werden vijf Erfgoedlabs georganiseerd op verschillende locaties in de provincie. In 2024 volgden nog eens vier Erfgoedlabs. Eén daarvan groeide, in samenwerking met de RCE, uit tot een landelijk symposium onder de titel Als alles beweegt. Dit evenement was een groot succes, met 158 deelnemers uit verschillende hoeken van het land. Uitgangspunt is dat er ieder kwartaal een Erfgoedlab plaatsvindt.
- Het realiseren van een depot voor historisch bouw materiaal kan een belangrijke bijdrage leveren aan het behoud van het karakter van de provincie en - in het bijzonder - van de gebieden waar sprake is van sloop/nieuwbouw in het kader van de versterkingsopgave. Hierbij gaat het niet om decoratieve elementen zoals deuren, hang- en sluitwerk of tegels, maar om bulkmaterialen zoals bakstenen, dakpannen en gebinten. In de zomer van 2022 heeft de kwartiermaker voor het circulair depot een rapport opgeleverd over de haalbaarheid van een dergelijk depot in de provincie Groningen. Hierin werden ook verschillende mogelijke scenario's voor het vervolg geschetst. Daarnaast heeft het Erfgoedloket de kennis- en inspiratiebrochure Ruimte voor circulair bouwen uitgebracht. In januari 2025 is een projectleider aangesteld die zich bezighoudt met de nadere uitwerking van het project.

- Het doel van de Restauratiewerkplaatsen is het realiseren van een fysieke plek waar het restauratievak kan worden geleerd en waar de restauratiebranche een impuls krijgt. In de zomer van 2022 heeft de kwartiermaker voor de werkplaatsen een rapport opgeleverd waarin twee kansrijke locaties werden aangewezen: de gemeenten Het Hogeland en Oldambt. In 2023 kregen beide werkplaatsen concretere vorm. In 2024 is subsidie verstrekt aan de restauratiewerkplaats in Oldambt. De restauratiewerkplaats in Het Hogeland bevindt zich nog in de ontwikkelfase. Waar in Oldambt de focus ligt op gebouwd erfgoed, richt Het Hogeland zich vooral op groen erfgoed.

Naast deze drie deelexperimenten zijn de afgelopen jaren ook andere, aanvullende projecten gestart, waaronder opleidingen aan de Hanze, de inzet van trainees voor de Groningse overheden en het project kennisdeling.

Vanwege de blijvende relevantie is besloten om de inzet op dit thema te verlengen tot eind 2026. Omdat de aspecten voor de hele provincie van belang zijn en niet alleen voor het aardbevingsgebied, is ook besloten om dit thema provinciebreed uit te rollen. Hierdoor is de besluitvorming overgeheveld van de Stuurgroep Erfgoedprogramma naar het bestuurlijk overleg ERL. De financiering blijft vooralsnog afkomstig uit het Erfgoedprogramma, in ieder geval tot en met 2026, wanneer de financiële bijdrage van het NPG afloopt. Tot en met 2026 staat de versterking van vakmanschap en onderwijs centraal. Lopende projecten ronden we doelgericht af, terwijl we de samenwerking met marktpartijen, onderwijsinstellingen, overheden en onderzoekers intensiveren. Daarmee bouwen we aan een robuust en toekomstbestendig netwerk, dat ook na 2026 bijdraagt aan het behoud en de ontwikkeling van erfgoed.

Vernieuwende initiatieven in relatie tot erfgoed en de ruimtelijke context

De uitgangspunten van deze programmalijn zijn de afgelopen jaren meegenomen in de uitwerking van de andere programmalijnen. Het gereserveerde budget is benut voor de financiering van capaciteit ten behoeve van de uitvoering van het programma.

Verduurzaming

In 2019 en 2020 is met budget van het ministerie van OCW (0,8 mln. euro) via het Erfgoedprogramma een innovatieve verduurzaming mogelijk gemaakt voor drie institutionele eigenaren van Rijksmonumenten die met versterking te maken zouden krijgen. De drie projecten zijn: de Nederlands hervormde kerk te Overschild (van Groninger Kerken), de Enne Jans Heerd te Maarhuizen (van Staatsbosbeheer) en Villa Barmerhoek te Doodstil (van Het Groninger Landschap). Het doel van de subsidies was om complexe projecten van institutionele eigenaren van rijksmonumenten te ondersteunen bij herbestemming, verduurzaming en instandhouding, met specifieke aandacht voor innovatieve verduurzaming. In april/mei 2023 bezocht het Erfgoedloket alle projecten. Tijdens deze ronde zijn de stand van zaken en de tot dan toe geleerde lessen vastgelegd. Op dat moment was alleen de Enne Jans Heerd afgerond. Inmiddels is Villa Barmerhoek gerealiseerd, en wordt de laatste hand gelegd aan de kerk in Overschild. De eerste lessen uit deze projecten zijn gedeeld tijdens een bijeenkomst van het Erfgoedlab Groningen.

In de maatregelen van Nij Begun zijn verschillende maatregelen opgenomen voor het verduurzamen van woningen en het gelijktijdig uitvoeren van versterking en verduurzaming. Om eigenaren van erfgoedpanden te laten zien wat er mogelijk is en om projectleiders bij NCG te informeren over mogelijkheden voor rijksmonumenten, is een opdracht gegeven aan Libau en de Hanzehogeschool. In dit onderzoek zijn vijf gerealiseerde voorbeelden van particuliere eigenaren van monumenten uitgewerkt die hun pand hebben verduurzaamd met GRRG-subsidie. De voorbeelden worden onder andere gedeeld met eigenaren tijdens

de inloopbijeenkomsten van het Erfgoedloket. Verder zijn bij de aanpassing van de subsidieregeling voor restauratie van rijksmonumenten (GRRG), die eind 2024 is ingegaan, de ervaringen uit deze onderzoeken meegenomen. De nieuwe regeling maakt het onder meer mogelijk om tot maximaal € 50.000 subsidie te verlenen voor verduurzamingsmaatregelen.

Maatregel 29 van Nij Begun biedt woningeigenaren in de provincie Groningen en de Noord-Drentse gemeenten Aa en Hunze, Noorderveld en Tynaarlo subsidie voor het isoleren en ventileren van hun woning. Vanuit het uitvoeringsprogramma ERL heeft de provincie, samen met andere partners, actief meegedacht over de regeling en oplossingen gezocht voor monumenten en karakteristieke panden. Zo is er een speciaal traject voor monumenten ontwikkeld met eigen regisseur en adviesstructuur. Om ervoor te zorgen dat er voldoende isolatieregisseurs zijn is er een scholingstraject voor isolatieregisseurs voor monumenten in gang gezet. Karakteristieke panden vallen niet onder het monumententraject, daarom is voor deze categorie een leidraad verduurzaming voor karakteristiek erfgoed ontwikkeld. De leidraad biedt praktische handvatten voor systeemkeuzes.



Bijlage B Advies Atelier Regiobouwmeester NCG



Nationaal Coördinator Groningen

Datum: 17-11-2025
Advies: Enno Zuidema en Hannah Geerdink

Samenvatting

Het atelier regiobouwmeester is gevraagd advies uit te brengen over het concept Erfgoedprogramma 2026-2028. Het atelier waardeert dat het hierbij betrokken wordt. In het programma worden veel thema's aangehaald die raken aan de werkzaamheden van het atelier en wij scharen ons achter de doelstellingen zoals benoemd. Het atelier heeft op de volgende punten aanvullend advies:

- Stimuleer een gebiedsgerichte aanpak door meer de verbinding te leggen tussen het erfgoedprogramma en de bredere context.
- Betrek iedereen, inclusief IMG, in de integrale manier van denken en doen aan de voorkant van het proces.
- Duurzaam behoud van agrarisch erfgoed.
- Benoem de Maatwerkregeling Agroprogramma en verbindt daar ruimtelijke kwaliteitsvoorwaarden aan.
- Blijf inspirerende voorbeelden voor behoud en vernieuwing van boerderijen ontwikkelen en delen.
- Spoor gemeenten aan tot het aanscherpen van ruimtelijke kwaliteit kaders.
- Verwijs naar de NCG-werkwijze van agro als voorbeeld voor de vertaling van programma naar beleid in heel Groningen.
- Stimuleer monitoring van het Werkproces Versterken Karakteristieke Panden, het opstellen van heldere afwegingskaders door alle gemeenten en praktische samenwerking tussen NCG, IMG, gemeenten, het Erfgoedprogramma om proactief karakteristieke panden te behouden.
- Benoem de aanjagersrol van dorpsbouwmeesters / coördinerend stedenbouwkundigen en spoor hun inzet aan.

- Blijf de inzet van de regio-archeoloog aanmoedigen en blijf breed inzetten op bewustwording van ondergronds erfgoed op gebieds- en objectniveau.

Advies Erfgoedprogramma 2026-2028

Inleiding

Op ambtelijk verzoek heeft de stuurgroep Erfgoedprogramma het atelier regiobouwmeester gevraagd het geactualiseerde Erfgoedprogramma 2026-2028 te reviewen, erop te reflecteren en advies te geven. Mede met dit advies zal het concept vervolgens worden uitgewerkt tot een definitief beleidsprogramma.

Het atelier regiobouwmeester waardeert dat het betrokken wordt bij de ontwikkeling van het geactualiseerde Erfgoedprogramma 2026-2028 en waardeert dat er aandacht is voor de rol van het atelier in het Erfgoedprogramma zelf.

In het concept Erfgoedprogramma 2026-2028 worden veel thema's aangehaald die raken aan de werkzaamheden van het atelier. Denk aan de gebiedsgerichte aanpak, biobased & circulair bouwen en de focus op agrarisch erfgoed en karakteristieke panden. Wij scharen ons achter de doelstellingen die op deze thema's worden benoemd. Het atelier heeft op de volgende punten aanvullend advies:

Het erfgoedprogramma verbinden met bredere context

Het erfgoedprogramma wordt – samen met het Agroprogramma en mkb-programma - genoemd als een van de fundamenten voor het herstel van Groningen. Het atelier adviseert te benadrukken dat erfgoed niet als los programma kan worden gezien, maar dat de context altijd meetelt. Erfgoed is onderdeel van de gelaagdheid van onze leefomgeving. Deze omgeving waar het erfgoed deel van uitmaakt en alle betrokken spelers in deze omgeving zouden meer met elkaar verbonden mogen worden. In de diverse beleidsstukken kan -aansluitend bij de één-overheidsgedachte - naar elkaar verwezen worden, maar ook de uitwisseling tussen de afdelingen erfgoed en ruimtelijke ordening kan worden versterkt en gestimuleerd. Dit gebiedsgerichte denken is cruciaal om de karakteristiek van Groningen te behouden.

Integrale aanpak schadeherstel en versterking

Als atelier hebben we de afgelopen periode geprobeerd zoveel mogelijk aan de voorkant van de versterking te komen, zodat we meer bepalend kunnen zijn voor de ruimtelijke kwaliteit en dus ook voor het erfgoed binnen de versterkingsopgave. Dit hebben we mede gedaan door het ontwikkelen van kansenkaarten voor gebieden en voor agro-objecten, waardoor de gemeente in de positie is gezet om te sturen. De opgave is om iedereen, inclusief IMG, hierin te betrekken en mee te krijgen in deze integrale manier van denken en doen. Dit is ook van belang in de omschreven ontwikkeling van minder versterkingsprojecten naar meer complexere casussen. Hoe complexer de opgave, hoe belangrijker de integrale aanpak is.

Duurzaam behoud van agrarisch erfgoed

Boerderijen zijn een belangrijke drager van het cultuurhistorische landschap van Groningen. Daarmee zijn ze erfgoed- en agro-overstijgend. Samenwerking op alle vlakken is dan ook essentieel om het karakter van het Groningse landschap te behouden. In de Omgevingsvisie worden boerderijen erkent als verzamelentiteit. Binnen de provincie is er een werkgroep Landbouw & Ruimte die zich bezighoudt met het onderzoek naar de ruimtelijke vormgeving van ontwikkelingen in de landbouw. Er zijn agro-consulenten inzetbaar vanuit de provincie. En boerderijenvisies kunnen eveneens bijdragen aan deze aanpak vanuit

breder perspectief. Geadviseerd wordt al deze ontwikkelingen te noemen in het Erfgoedprogramma en met elkaar in verbinding te brengen. De provincie mag zich meer uitspreken wat die waarde van de boerderijen is en wat de provincie en gemeente zou moeten doen op het vlak van beleid om de ruimtelijke kwaliteit ervan te behouden. Dit vraagt o.a. om:

Aanpassing van de Maatwerkregeling Agroprogramma. Deze regeling wordt in het beleidsprogramma 2026-2028 niet genoemd. Toch heeft deze regeling impact op met name karakteristieke boerderijen. De Maatwerkregeling biedt ruimte voor aanvragen voor specifiek karakteristieke boerderijen, zonder dat daar ruimtelijke kwaliteitsvoorwaarden aan verbonden zijn. Deze kwaliteitsvoorwaarden zijn er echter wel vanuit ERL-beleid en gemeentelijk beleid. In het verlengde van de agro-kansenkaarten, blijkt dat inputfinanciering de versneller is van sloop-nieuwbouw. Wij adviseren ruimtelijke kwaliteitsvoorwaarden te verbinden aan de subsidieverstrekking voor karakteristieke boerderijen.

Het ontwikkelen en verspreiden van inspirerende voorbeelden voor behoud en vernieuwing van boerderijen. Het atelier regiobouwmeester zal een gereedschapskist ontwikkelen en een prijsvraag uitschrijven om tot concrete, inspirerende voorbeelden voor behoud en vernieuwing van boerderijen te komen. Dit doen wij in samenwerking met de provincie, Libau en de agro-sector.

Aanscherpen van kaders

Daar waar gemeenten nog geen specifiek beleid hebben geformuleerd om ruimtelijke kwaliteit te behouden, kan het Erfgoedprogramma 2026-2028 gemeenten aansporen beleid hiervoor te ontwikkelen. De huidige ruimtelijke kaders bieden nu vaak nog veel ruimte; bij agro-objecten kan bijvoorbeeld een damwandplanten loods bijna altijd. Om de achteruitgang van ruimtelijke kwaliteit te beperken, wordt geadviseerd de ruimtelijke kaders aan te scherpen en in bepaalde gevallen plaats specifiek te maken.

Programmaliijn Erfgoedprogramma na 2028

Wij ondersteunen van harte de vertaling van het erfgoedprogramma in een toekomstgericht erfgoedbeleid. De kwaliteit van het erfgoedprogramma is dat het is gaan functioneren als een ecosysteem met een sterk innoverend vermogen. Allerlei actoren zijn met elkaar verbonden, spelen op elkaar in en zijn staan samen sterk. De kracht van het Erfgoedprogramma is dat de gemeenschap van monumenteigenaren, overheid en bedrijfsleven zijn verbonden middels het programma. Dat is precies het soort verbinding dat de Raad voor de Leefomgeving en Infrastructuur in het advies 'Falen en opstaan' bepleit. Daarmee kan het Erfgoedprogramma als voorbeeld dienen voor veranderingen in de leefomgeving van mensen.

Gezien de complexe en veelomvattende opgave in het landelijk gebied die nagenoeg alle boerderijen/bedrijven raakt, kan de werkwijze van de agro in de versterking tot voorbeeld of referentie zijn voor de vertaling van programma naar beleid voor heel Groningen. Dit geldt ook voor de verduurzaming van alle woningen in Groningen, waarvoor evenmin in voldoende mate kaders op het gebied van ruimtelijke kwaliteit en erfgoed zijn opgesteld. De ontwikkeling die de komende jaren zal moeten plaatsvinden is van specifiek naar algemeen, van versterkingsgebied naar provincie breed, van programma naar beleid. Het verder uitwerken van deze ontwikkeling – hoe landt de succesformule van het Erfgoedprogramma in regulier beleid? - wordt aanbevolen.

Behoud karakteristieke panden

In het Erfgoedprogramma 2026-2028 lijkt het alsof het behoud van karakteristieke panden al goed gevat is in systemen en beleid. De praktijk leert dat er alsnog karakteristieke panden door sloop ten onder gaan en karakteristieke waarden bij herbouw voorgoed verdwijnen. Het implementeren en vervolgens monitoren van het nieuwe Werkproces Versterken Karakteristieke Panden zijn nog belangrijke stappen om te zetten in de komende periode. Daarnaast zou het helpen als er voor eigenaren bruikbare, begrijpelijke afwegingskaders door alle gemeenten worden opgesteld. Ook hier kan een praktische samenwerking tussen NCG, IMG, gemeenten, het Erfgoedprogramma en de provincie het verschil maken. Daar worden de Groningers én Groningen beter van.

Inzet van dorpsbouwmeesters / coördinerend stedenbouwkundigen

Dorpsbouwmeesters / coördinerend stedenbouwkundigen kunnen helpen bij de instandhouding van ruimtelijke kwaliteit en erfgoed. Zij staan dicht op de dagelijkse praktijk, zijn de ogen en oren in het dorp als het gaat om ruimtelijke ingrepen en zij kunnen daarom fungeren als aanjagers van gebiedsgericht werken. Geadviseerd wordt om deze aanjagersrol van dorpsbouwmeesters / coördinerend stedenbouwkundigen te noemen en hun inzet te stimuleren. De NCG biedt de mogelijkheid om een dorpsbouwmeester aan te stellen vanuit de raamovereenkomst.

Aandacht voor onzichtbaar erfgoed

Als atelier ondersteunen we de aandacht voor archeologie in het Erfgoedprogramma 2026-2028. Het voorstel van de Werkgroep Archeologie om synthetiserend archeologisch onderzoek te gaan uitvoeren zal een positieve uitwerking hebben op het inzicht in het overkoepelende cultuurhistorische verhaal en cultuurhistorische waarden van Groningen. Zo kan daar ook beter samenhangend ruimtelijk beleid op worden ontwikkeld. Als aanvulling daarop wordt geadviseerd:

Het belang en toegevoegde waarde van de regio-archeoloog voor het voetlicht blijven brengen en de inzet ervan te blijven stimuleren

Bewonersbetrokkenheid te stimuleren. Het betrekken van bewoners bij archeologisch onderzoek wordt genoemd in de vorm van participatieprojecten. Wij kunnen ons voorstellen dat de bewustwording van dit ondergrondse erfgoed zowel op gebiedsniveau als ook op het niveau van de eigen woning verder wordt bevorderd.



Bijlage C Advies Erfgoedberaad



Groningen, 18 november 2025

Betreft: Erfgoedberaad over Erfgoedprogramma 2026-2028

Geachte heer Brinks,

Er is sinds het eerste Erfgoedprogramma veel bereikt. Tegelijkertijd is er nog veel te doen. Dat komt in het uitgebreide en doorwrochte programma goed tot uiting. Over de inhoud ervan is het Erfgoedberaad dan ook zonder meer positief. Bovendien spreken we onze waardering uit voor het feit dat we hebben mogen meedenken bij de totstandkoming ervan en dat we de kans krijgen om schriftelijk te reageren op het eindconcept. Ook het inhoudelijke gesprek op 15 november hebben we als zeer waardevol ervaren.

Een dergelijk samenhangend en veelomvattend erfgoedprogramma is uniek in Nederland. We stonden en staan in Groningen dan ook voor een unieke opgave. Erfgoed is vroegtijdig benoemd als speerpunt in de gehele herstel- en versterkingsopgave. Dit heeft geresulteerd in het Erfgoedprogramma dat sinds de start in 2017 bovendien heeft gefunctioneerd als katalysator voor de samenwerking binnen het gehele werkveld. Voor de diverse onderdelen van het programma is een breed draagvlak ontstaan bij en betrokkenheid vanuit overheden, erfgoedeigenaren, erfgoedorganisaties, onderwijs- en marktpartijen. De laatste jaren is ook het IMG nadrukkelijk aangesloten. Ook dit ervaart het Erfgoedberaad als een positieve ontwikkeling.

Doorlooptijd

Het Erfgoedprogramma loopt af aan het eind van 2028. Dat is vreemd omdat dit de indruk wekt dat de opgave bijna is afgerond, terwijl betrokken partijen nog volop bezig zijn om het erfgoed te herstellen, te versterken en perspectief te bieden of onredelijke verschillen (zie Commissie Van Geel) weg te werken. De versterkingsopgave zal meer tijd nodig hebben en is naar verwachting niet voor 2034 gereed. Vervolgens zal het schadeherstel naar verwachting nog vele jaren langer doorlopen. Het herstel was immers altijd cosmetisch en de bevangdreiging is niet voorbij. Op 14 november jongstleden werd met de aardbeving bij Zeerijp van 3.4 op de schaal van Richter nogmaals duidelijk hoe verstrekkend en langdurig de gevolgen van de mijnbouw zijn. Het is van groot belang om de (erfgoed)panden in Groningen door goed herstel en onderhoud weerbaarder te maken tegen de vele kleinere en soms grotere aardbevingen. Pas onlangs heeft het Kabinet in reactie op de parlementaire enquête met Nij Begun de weg ingezet van het creëren van nieuw perspectief en waardevermeerdering voor Groningen. De looptijd van deze Agenda voor Herstel met 50 maatregelen is tot 2055. Kortom, we zijn net begonnen en nog lang in operatie om de basis weer op orde te krijgen. Binnen deze context kan daarom ons inziens nog niet worden gedacht aan het beëindigen van het Erfgoedprogramma; het Erfgoedberaad pleit dan ook voor een langere doorlooptijd van de programmatische erfgoed aanpak.

In het Erfgoedprogramma wordt gesteld dat het vervolg van de maatregelen in het Erfgoedprogramma zal moeten landen in de reguliere aanpak van de (lokale) overheden. Het onderbrengen in de reguliere programma's is zeker nastrevenswaardig op de langere termijn. Vooralsnog is het echter de vraag, hoe de diverse programmaonderdelen in de toekomst worden geborgd en of er adequate financiële dekking is voor de programmatische aanpak en het realiseren van beoogde doelen. Wij denken dat deze verantwoordelijkheid hoort tot de zorgplicht en ereschuld van het Rijk cq Nij Begun en daarom nog niet thuishoort in een reguliere aanpak.

Fysieke agenda

Nij Begun is vertaald in een sociale en een economische agenda. Er worden de komende decennia veel middelen geïnvesteerd om Groningen weer leefbaar te maken en perspectief te geven. Erfgoed, ruimtelijke kwaliteit en landschap moeten onderdeel gaan uitmaken van het perspectiefdeel dat nu wordt georganiseerd. Hoewel deze belangrijke kwaliteiten in beide agenda's worden aangestipt, is echter nog geen sprake van een fysieke agenda. Hier zit onze zorg, zoals ook eerder geuit richting staatssecretaris Van Marum. Een belangrijke vraag die moet worden gesteld is: Hoe ontwikkel je de programma's vanuit de basis van de gebiedsidentiteit en zorg je ervoor dat Groningen Groningen blijft? Erfgoed, ruimtelijke kwaliteit en landschap spelen in de agenda's tot nu toe alleen een bijrol. Een voorbeeld is de koppeling van het thema herbestemming aan de vrijetijdseconomie. Vanuit het Erfgoedberaad bepleiten wij een fundamentele koppeling tussen alle maatregelen uit Nij Begun met een ruimtelijke component aan de waarden van erfgoed, ruimtelijke kwaliteit en landschap. Deze waarden vormen de basis van onze leefomgeving. Zij staan voor een goed vestigingsklimaat, leefbaarheid, identiteit en binding met de plek en met elkaar: het sociale en economische kapitaal van deze drie onderdelen is vele malen groter dan nu uit de beleidsstukken naar voren komt.

Wij pleiten ervoor om nu de kansen te benutten om door middel van het Erfgoedprogramma en het bovenliggende ERL-programma ook de koppeling te leggen met de leefomgeving in al haar waardevolle facetten. Vanuit het Erfgoedberaad benadrukken we de relevantie van erfgoed, ruimtelijke kwaliteit en landschap in Groningen – het DNA van onze provincie – om de doelen van de sociale en economische

agenda's te halen en de grote, nationale ruimtelijke opgaven aan te pakken. Hiervoor zou een samenhangende ruimtelijke agenda moeten worden opgesteld.

Schaalniveaus in plaats van focusthema's

In het Erfgoedprogramma 2026-2028 worden vier focusthema's geïntroduceerd:

- Integrale aanpak van schadeherstel en versterking.
- Duurzaam behoud van agrarisch erfgoed.
- Kennisontwikkeling en kennisborging.
- Erfgoed van de toekomst en de gaswinning

In het licht van bovenstaand pleidooi voor de koppeling van erfgoed aan de opgaven op het niveau van zowel object als dorp en landschap adviseren we om in plaats van de eerste twee focusthema's te spreken van drie schaalniveaus. Hierdoor ontstaat behalve een meer integrale scope bovendien een directe koppeling met de flankerende generieke opgaven zoals de woningbouwopgave, transitie landelijk gebied, energietransitie en klimaatadaptatie, waarbij letterlijk 'opschalen' ook betekent dat er meer stakeholders en andere, meer primaire probleemhouders zijn waardoor er meer slagkracht en doorzettingsmacht ontstaat en parallel de grip op ruimtelijke kwaliteit wordt versterkt:

1. Erfgoed op objectniveau, de individuele monumenten en karakteristieke panden terug 'in eigen kracht'
 - a. wegwerken uitgesteld onderhoud, uitvoeren duurzaam schadeherstel en versterking.
 - b. waardevermeerdering én interactie Agenda's Nij Begun, waarborg brede welvaart door toekomstbestendig maken (verduurzaming, woontechnische verbetering en zo nodig ook herbestemming).
2. Erfgoed in de context van de buurt en dorp. Vanaf dit schaalniveau komt de rol van erfgoed binnen de gebiedsidentiteit tot uiting en missen we een samenhangende, fysieke agenda. Dit was ook het uitgangspunt van 'Levende monumenten in een leefbare regio' (2015) en vormt het niveau waarop de huidige Dorpenaanpak en de Herstelagenda opereren.
3. Erfgoed op het schaalniveau van het landschap. 'Groningen moet Groningen blijven' door behoud en passende doorontwikkeling van het landschap. Hier past de notie dat Groningen niet verwordt tot het stopcontact van Nederland, maar het raakt ook het agrarisch erfgoed en de verduurzaming van Agro / transitie landelijk gebied.

We onderkennen zeker het belang van de laatste twee focusthema's: Kennisontwikkeling en kennisborging en Erfgoed van de toekomst en de gaswinning. Kennisontwikkeling is echter al geborgd in programmapunt 5. 'Innovatie, vakmanschap en onderwijs' en focusthema 'Erfgoed van de toekomst' kan worden ondergebracht bij programmapunt 1. Instandhouding.

Met het introduceren van de schalen beogen we om de integrale aanpak meer waarborg te geven in het belang van de gebiedsidentiteit van Groningen. Daarnaast vragen we aandacht voor de groene erfgoedaspecten. Deze aspecten worden in het Erfgoedprogramma niet specifiek benoemd maar spelen op elk van de drie schaalniveaus een belangrijke rol.

Perspectief van de eigenaar

Bij het behoud en doorontwikkelen van het erfgoed speelt de eigenaar een cruciale rol. Een deel van de eigenaren weet de geboden subsidies voor onderhoud en verduurzaming op een goede manier te benutten. Ook in geval van een passende, erfgoedgedragen versterking wordt toekomstwaarde toegevoegd. Veel

eigenaren hebben echter nog volop te maken met schades, versterkingsopgave, onderhoud en restauratie. Daar komt de verduurzamingsopgave nog bij; bij erfgoed zijn er vaak geen simpele oplossingen. Erfgoedpanden zijn door toedoen van economisch-politieke keuzes beschadigd. Als samenleving hebben we de plicht om deze panden weer in hun kracht te zetten en zodanig te herstellen en zo nodig te versterken of herbestemmen dat hun behoud geborgd is.

Binnen de versterking maar ook de schadeafhandeling is sprake van krachten die tegen het erfgoedbehoud in werken. Met elkaar constateren we het grote verlies van met name agrarisch karakteristiek erfgoed doordat eigenaren het versterkingsbudget binnen eigen beheer inzetten om te komen tot sloop-nieuwbouw. Daar komen de middelen voor de Maatwerkregeling binnen het Agroprogramma nog bij. Vanuit erfgoedwaarden en behoud van de gebiedsidentiteit zouden aan de inzet van deze provinciale middelen voorwaarden moeten worden gesteld als waarborg om in ieder geval het wettelijk beschermde erfgoed zoals de monumenten en karakteristieke objecten zoveel mogelijk te behouden en door te ontwikkelen. Nog belangrijker is de constatering dat de gerealiseerde schadeafhandeling alleen cosmetisch is, dus helaas geen waarborg voor duurzaam behoud. In die zin is het Erfgoedberaad bijzonder content met de pilot Duurzaam Herstel zeker nu meer (voldoende) budget per erfgoedcasus beschikbaar lijkt te komen. Tegelijkertijd betreuren wij het dat het effectgebied mogelijk sterk wordt ingeperkt waardoor veel minder eigenaren voor de pilot in aanmerking komen. Hiermee komt een integrale aanpak voor veel eigenaren buiten bereik. Wordt met deze inperking voldoende recht gedaan aan de eerdere uitspraak van het wettelijk bewijsvermoeden? We denken van niet en vrezen bovendien een toename van de zogeheten verschillen zoals eerder geconstateerd door Commissie Van Geel.

Terecht wordt in het Erfgoedprogramma aandacht besteed aan de funderingsproblematiek in relatie tot onder meer de gevolgen van klimaatverandering en de bodemdaling. Ook hierin zijn we niet hetzelfde als de rest van Nederland omdat de funderingsproblematiek in een groot deel van de provincie op zijn minst multicausaal is en gerelateerd aan de aardbevingsproblematiek. Het is logisch om mensen buiten het aardbevingsgebied via de landelijke aanpak te helpen met een apart loket. Maar het is niet logisch om binnen het aardbevingsgebied mensen naar een nieuw loket te sturen. Integraal oppakken binnen de bestaande kaders ligt voor de hand gezien de multicausale aspecten van de problematiek waar deze eigenaren mee te maken hebben. Juist hier zit de kracht van een volwaardige Duurzaam Herstel aanpak door IMG.

De wijze waarop Maatregel 29 van Nij Begun nu is ingericht, vormt eveneens een bedreiging voor de erfgoedwaarden van met name de categorie karakteristieke objecten (zie voor nadere toelichting de bijlage Maatregel 29 Nij Begun en erfgoed). Voor de isolatieaanpak van karakteristieke objecten is de Leidraad Verduurzaming Karakteristiek gemaakt. Echter, deze leidraad wordt (nog) niet door de isolatieadviseurs gehanteerd. In plaats daarvan krijgen de eigenaren een rapport met isolatiemaatregelen die regelrecht voortkomen uit de rekentool, gericht op het zo snel en eenvoudig mogelijk behalen van de isolatiestandaard. Voor afstemming op erfgoedwaarden, vergunbaarheid of zelfs maar overleg met de eigenaar is in de opdracht van de isolatieadviseur geen ruimte. Eigenaren van karakteristieke panden worden hiermee op het verkeerde spoor gezet. Het Erfgoedberaad pleit voor het per direct wijzigen van de aanpak: stel de leidraad verplicht voor isolatieadvies bij karakteristieke objecten – verduurzaming kan niet ten koste gaan van wettelijk beschermde erfgoedwaarden.

Vanuit het Erfgoedberaad zijn wij met de provincie en partijen als Hanze / BuildinG in gesprek over het

oprichten van een Expertisecentrum Duurzaam Erfgoed. Een dergelijk expertisecentrum sluit aan bij de programmapunten 5. Kennisontwikkeling, innovatie, vakmanschap en onderwijs en 7. Verduurzaming uit het Erfgoedprogramma. Innovatie, kennisopbouw en -deling is nodig willen we de verduurzaming van het Groninger erfgoed op een goede manier insteken en leren van de ervaringen die we nu op grote schaal opdoen. In het Expertisecentrum kunnen de sectoren onderwijs, marktpartijen, overheid en maatschappelijke organisaties samenkomen ten gunste van zowel kennisopbouw als kennisdeling en een goede ondersteuning van eigenaren bij deze ingewikkelde opgave.

Het spreekt voor zich dat het Erfgoedberaad Groningen desgewenst graag een nadere toelichting geeft. Ook blijven wij graag nauw betrokken en dragen wij waar mogelijk bij aan het doen slagen van het Erfgoedprogramma.

Met vriendelijke groet,

D.E. Fröling

Voorzitter Erfgoedberaad Groningen, directeur Libau.

Namens de leden van het Erfgoedberaad Groningen: Archeologische Vereniging Noord-Nederland AWN Afdeling 1, Boerderijenstichting Groningen, Erfgoed in Groningen, Erfgoedvereniging Heemschut Groningen, Groen Erfgoed Groningen van de Nederlandse Tuinenstichting, Groninger Kerken, Landschapsbeheer Groningen, Libau, Monumentenwacht Groningen, Steunpunt Cultureel Erfgoed, Stichting Behoud Kerkelijke Gebouwen Noord-Nederland, Stichting De Groninger Poldermolens, Stichting Het Groninger Landschap, Stichting Roemte, Vereniging Groninger Monument Eigenaren.



provincie
groningen