



Algemene Bestuursdienst  
Ministerie van Binnenlandse Zaken en  
Koninkrijksrelaties

# Voorstel inrichting Landelijk Expertisecentrum Stoffengerelateerde Beroepsziekten Eindrapport



**ABDTOPConsult**

Dichtbij en onafhankelijk

**Colofon**

ABDTOPConsult

Muzenstraat 97  
2511 WB DEN HAAG  
[www.abdtopconsult.nl](http://www.abdtopconsult.nl)

Rob van Lint  
Kasper Baarda

**ABDTOPConsult**

*Dichtbij en onafhankelijk*

De consultants van ABDTOPConsult zijn lid van de topmanagementgroep (TMG) van de Algemene Bestuursdienst en worden benoemd door de ministerraad. Ze zijn rijksbreed en interbestuurlijk inzetbaar voor interimopdrachten, projecten en onafhankelijke advisering bij complexe en (politiek) gevoelige zaken.

# Voorstel Inrichting Landelijk Expertisecentrum Stoffengerelateerde Beroepsziekten

Definitieve versie, 21 december 2021

## Vooraf

Voor u ligt het voorstel voor inrichting van het Landelijk Expertisecentrum Stoffengerelateerde Beroepsziekten.

Jaarlijks overlijden ongeveer 3000 mensen aan beroepsziekten ten gevolge van het werken met gevaarlijke stoffen. Nog veel meer mensen worden er ziek van. Deze hoge aantallen doden en zieken door beroepsziekten kunnen door preventie voorkomen worden. Tegelijkertijd verlopen de processen die gericht zijn op schadevergoeding of een tegemoetkoming vaak traag en stroperig. Naast de gezondheidsschade, de financiële gevolgen daarvan en de emotionele belasting voor directbetrokkenen, ondervindt ook de samenleving als geheel hiervan schade: belasting van de gezondheidszorg, de kosten daarvan en de economische schade door de uitval van werknemers in bedrijven. Kortom, er is sprake van een urgent maatschappelijk vraagstuk.

Op basis van het advies van de Commissie vergemakkelijking schadeafhandeling beroepsziekten onder leiding van Ton Heerts over deze problematiek en de daaropvolgende verkenning door de heer Bruins naar de verbetering van de kennisinfrastructuur voor stoffengerelateerde beroepsziekten, heeft het ministerie van Sociale Zaken en Werkgelegenheid (SZW) een kwartiermaker aangesteld om de inrichting van het Landelijk Expertisecentrum Stoffengerelateerde Beroepsziekten (LEC-SB) vorm te geven. In dit expertisecentrum zullen in ieder geval vijf instituten deelnemen: het Institute for Risk Assessment Sciences (IRAS) van de Universiteit Utrecht, het Nederlands Kenniscentrum Arbeid en Longaandoening (NKAL) Utrecht, de Polikliniek Mens en Arbeid (PMA) en het Nederlands Centrum voor Beroepsziekten (NCvB), beide Amsterdam UMC en het Rijksinstituut voor Volksgezondheid en Milieu (RIVM).

Als eerste stap is - samen met vertegenwoordigers van deze instituten - een Plan van Aanpak opgesteld. Dit is door het ministerie van SZW op 29 juli 2021 goedgekeurd. De afgelopen maanden is door de ingestelde Stuurgroep en de verschillende werkgroepen uitvoering gegeven aan het Plan van Aanpak. Het resultaat hiervan ligt voor u. Wij danken onze collega's in de Stuurgroep en allen (vanuit de vijf instituten betrokken stakeholders en het ministerie van SZW) die in de werkgroepen of anderszins hebben bijgedragen voor hun grote inzet en enthousiasme. Graag bieden wij dit voorstel voor inrichting van het LEC-SB aan ter goedkeuring zodat we de daadwerkelijke oprichting van het LEC-SB ter hand kunnen nemen, gelet op de beoogde startdatum van 1 juli 2022. Wij zien uit naar deze mijlpaal, in het belang van de slachtoffers van beroepsziekten door gevaarlijke stoffen!

Rob van Lint, kwartiermaker  
Kasper Baarda, secretaris

## Leeswijzer

Hoofdstuk 1 schetst kort de voorgeschiedenis en context alsmede de opdracht aan de kwartiermaker voor de op- en inrichting van het LEC-SB. In hoofdstuk 2 wordt ingegaan op de inhoud van het werk van het LEC-SB. Hoofdstukken 3 en 4 gaan in op de organisatie, besturing en governance en de bijbehorende financiële processen. Hoofdstuk 5 gaat over de wijze van communicatie door het LEC-SB. Tot slot, sluit hoofdstuk 6 af met het Plan van Aanpak voor Fase 2: het op basis van dit rapport daadwerkelijk voorbereiden van de oprichting van het Landelijk Expertisecentrum Stoffengerelateerde Beroepsziekten.

# Inhoud

	Vooraf	4
	Leeswijzer	5
1	Inleiding	9
1.1	Voorgeschiedenis en context	9
1.2	Relatie Regeling tegemoetkoming stoffengerelateerde beroepsziekten	10
1.3	Opdracht kwartiermaker en aanpak opdracht	10
2	Inhoud: waar staat het LEC-SB voor en wat doet het?	12
2.1	Missie, kernwaarden, kerntaken, visie en naam	12
2.2	Belang van samenhang tussen de kerntaken	13
2.3	Taken en werkprocessen	14
2.4	Fundament voor meerjarenprogramma: een analyse van beschikbare kennis en witte vlekken	15
2.4.1	Het perspectief op de te realiseren kennisinfrastructuur voor stoffengerelateerde beroepsziekten	16
2.4.2	3D-matrix	17
2.4.3	Functie van de 3D-matrix	18
2.4.4	Eerste grofmazige 3D-matrix	19
2.4.5	Ontwikkeling data-infrastructuur	20
2.5	Totstandkoming meerjarenprogramma	20
2.5.1	Meerjarenprogramma: selectie en prioritering	20
2.5.2	Route en werkwijze voor beantwoording van de vraagstellingen en het bereiken van de doelstellingen	22
2.5.3	Op weg naar het werkprogramma 2022-2025	22
2.6	Toelichting op separate voorlopige Lijst van ernstige stoffengerelateerde beroepsziekten	25
2.7	Rol LEC-SB bij uitvoering Regeling tegemoetkoming stoffengerelateerde beroepsziekten	26
3	Organisatie: hoe is het LEC-SB georganiseerd en ingericht en hoe wordt het bestuurd?	28
3.1	Netwerkorganisatie	28

3.2	Organisatievarianten	28
3.3	Autoriteitspositie	29
3.4	Gekozen organisatievariant	30
3.5	Juridische borging organisatiemodel	32
3.6	Nadere uitwerking besturing LEC-SB	34
3.7	Bureau	35
3.8	Boegbeeld	36
3.9	Raad van Advies	37
3.10	Wetenschappelijke borging	38
3.11	Personeelsbeleid	39
3.12	Informatievoorziening	39
3.13	Huisvesting en facilitaire voorzieningen	39
3.14	Monitoring en evaluatie	39
<b>4</b>	<b>Financiering: hoe wordt het LEC-SB gefinancierd?</b>	<b>41</b>
4.1	Inleiding	41
4.2	Begroting	41
4.3	Financieringsstromen LEC-SB	41
4.4	Randvoorwaarden	43
4.4.1	Overzicht van financieringsstromen	44
4.4.2	Moment van vaststelling van het werkprogramma door Bestuur en SZW	44
4.4.3	Eisen met betrekking tot subsidieverlening en verantwoording	45
4.4.4	Verantwoording opdracht SZW – RIVM	45
4.4.5	ARVODI en Publicatierecht	46
<b>5</b>	<b>Communicatie: hoe communiceert het LEC-SB en hoe is het bereikbaar?</b>	<b>47</b>
5.1	Inleiding	47
5.2	Communicatie	47
5.2.1	Informereren	47
5.2.2	Betrekken	48
5.2.3	Begeleiden	49
5.2.4	Randvoorwaarden	49
<b>6</b>	<b>Plan van Aanpak Fase 2: daadwerkelijk kwartier maken, zodat LEC-SB op 1 juli 2022 zal starten</b>	<b>51</b>
	<b>Bijlagen</b>	<b>60</b>
Bijlage 1	Werkprogramma - Grofmazige 3D-matrix	61
Bijlage 2	Overzicht van mogelijke onderwerpen binnen de kerntaken van het LEC-SB	65
Bijlage 3	Concept meerjarenprogramma 2022-2025: actuele vraagstellingen en doelstellingen stakeholders	66

Bijlage 4	Begrippenlijst organisatie LEC-SB	67
Bijlage 5	Concept-Reglement Raad van Advies	69
Bijlage 6	Strategisch Communicatie Frame	73
Bijlage 7	Planning – Plan van Aanpak Fase 2	74
Bijlage 8	Samenstelling Stuurgroep en werkgroepen – Plan van Aanpak Fase 2	78



# 1 Inleiding

## 1.1 Voorgeschiedenis en context

Ondanks het feit dat we in Nederland goede arbeidsomstandigheden hebben, overlijden er nog veel werkenden door een bedrijfsongeval of beroepsziekte. Circa 3000 mensen overlijden jaarlijks als gevolg van blootstelling aan gevaarlijke stoffen tijdens het werk. Nog meer werkenden worden er ziek door. Werkenden die door het werken met gevaarlijke stoffen gezondheidsschade hebben opgelopen en die schade willen verhalen op hun (ex-)werkgever krijgen vaak te maken met een moeilijke en langlopende rechtsgang. Om dit proces te vergemakkelijken, heeft vorig jaar mei de Commissie vergemakkelijking schadeafhandeling beroepsziekten onder leiding van Ton Heerts hierover een advies uitgebracht.<sup>1</sup> Het kabinet heeft het advies grotendeels overgenomen. Een van de aanbevelingen uit het advies betreft een verbeterde kennisinfrastructuur voor stoffengerelateerde beroepsziekten. De commissie constateert dat in de curatieve zorg, de bedrijfsgezondheidszorg, de wetenschap en op de werkvloer meer aandacht en kennis nodig is voor beroepsziekten en de verbanden tussen arbeid en gezondheid. Deze behoefte vraagt volgens de commissie om een organisatie die inzichten en kennis over arbeidsgerelateerde gezondheidsproblemen, diagnose en behandeling samenbrengt en verspreidt.

In april 2021 heeft de heer Bruins in de hoedanigheid van verkenner zijn advies aangeboden over deze verbeterde kennisinfrastructuur.<sup>2</sup> In dit advies stelt de heer Bruins onder meer voor om de Nederlandse expertise op het terrein van stoffengerelateerde beroepsziekten te bundelen in een Landelijk Expertisecentrum Stoffengerelateerde Beroepsziekten (LEC-SB) om de toegang van alle (ex-)werkenden, werkgevers en (behandelende) professionals tot die kennis te stimuleren en om te zorgen dat professionals met die kennis beter toegerust worden in preventie en behandeling. Het uiteindelijke (achterliggende) doel hiervan is dat minder mensen ziek worden door beroepsziekten veroorzaakt door gevaarlijke stoffen (primaire preventie), dat er een adequate aanpak is bij klachten (secundaire preventie) en in de behandeling van deze beroepsziekten (tertiaire preventie).

De bundeling van krachten betreft in ieder geval het Institute for Risk Assessment Sciences (IRAS) van de Universiteit Utrecht, het Nederlands Kenniscentrum Arbeid en Longaandoening (NKAL) Utrecht, de Polikliniek Mens en Arbeid (PMA) en het Nederlands Centrum voor Beroepsziekten (NCvB), beide Amsterdam UMC. Deze genoemde instituten hebben eerder over vormen van samenwerking gesproken. Het

---

<sup>1</sup> Stof tot nadenken: stap vooruit, maak werk van preventie en erkenning - Commissie Vergemakkelijking Schadeafhandeling Beroepsziekten (2020)

<sup>2</sup> Advies verkenning kennisinfrastructuur stoffengerelateerde beroepsziekten - Bruno Bruins (2021)

LEC-SB wordt voorts in samenwerking geplaatst met het Rijksinstituut voor Volksgezondheid en Milieu (RIVM). Zij treedt ook namens de overheid op als 'loket' en borgt de inhoudelijke kaderstelling.

Het LEC-SB wordt een klein en slagvaardig expertisecentrum, gedeeltelijk fysiek en gedeeltelijk via een netwerkconstructie, waarbij de heer Bruins aanbeveelt een 'zwaan kleef aan'-houding te ontwikkelen voor de betrokkenheid van andere instituten.

## 1.2 Relatie Regeling tegemoetkoming stoffengerelateerde beroepsziekten

De op- en inrichting van het LEC-SB moet mede gezien worden tegen de achtergrond van de Regeling tegemoetkoming stoffengerelateerde beroepsziekten (TSB) die het kabinet uitwerkt voor slachtoffers van ernstige stoffengerelateerde beroepsziekten. Het streven is dat deze tegemoetkomingsregeling per 1 juli 2022 van start gaat. In november jl. is een concept van deze tegemoetkomingsregeling in internetconsultatie gegaan en zijn verschillende organisaties, waaronder het LEC-SB in oprichting, gevraagd om een uitvoeringstoets uit te voeren. Eén van de grondslagen van deze tegemoetkomingsregeling is een werkbare Lijst van ernstige stoffengerelateerde beroepsziekten<sup>3</sup>. De heer Bruins heeft geadviseerd deze onder te brengen bij het LEC-SB, maar in afwachting van de start van het LEC-SB het NCvB te vragen de werkzaamheden ter hand te nemen om te komen tot een eerste versie van deze lijst. Hetzelfde geldt voor een register van deskundigen, waaruit verschillende kamers van een Deskundigenpanel kunnen worden gevormd. Het Deskundigenpanel moet een oordeel geven over individuele aanvragen voor de tegemoetkomingsregeling. Het voorstel van de heer Bruins is dat het LEC-SB per samenhangend cluster van beroepsziekten een kamer van een Deskundigenpanel vormt, die in elk geval deskundigheid omvatten op het terrein van medische diagnostiek en blootstellingsrisico's en aldus ook expertise gaan doorontwikkelen rond beroepsziekten. De eerste kamers van het Deskundigenpanel kunnen onder de opstartregie van het NCvB worden gevormd, zo heeft de heer Bruins geadviseerd.

## 1.3 Opdracht kwartiermaker en aanpak opdracht

De minister van Sociale Zaken en Werkgelegenheid (SZW) heeft het advies van de heer Bruins integraal overgenomen. Met het oog daarop is de heer Rob van Lint van ABDTOPConsult als kwartiermaker aangesteld, met als opdracht de inrichting van het LEC-SB-vorm te geven. Hij wordt hierbij ondersteund door de heer Kasper Baarda.

---

<sup>3</sup> In de TSB wordt kortweg gesproken over de Lijst beroepsziekten

De opdracht aan de kwartiermaker luidt als volgt:

- Fase 1: Doe een voorstel voor de inrichting van het LEC-SB, waaronder de governance, zodanig dat het uiterlijk op 1 juli 2022 kan starten met de werkzaamheden aan de hand van een werkprogramma.  
Dit voorstel dient uiterlijk 1 januari 2022 opgeleverd te worden ter finale goedkeuring en vaststelling door de verantwoordelijke bewindspersoon van het ministerie van SZW als voorwaarde voor de financiering van het LEC-SB.
- Fase 2: Onder voorbehoud van finale goedkeuring kan de kwartiermaker het voorstel in samenwerking en afstemming met de beoogde deelnemers van het LEC-SB gaan uitvoeren, ter voorbereiding op de start per 1 juli 2022.

Feitelijk behelst de opdracht in de eerste fase drie sub-opdrachten, te weten het doen van voorstellen voor het ontwikkelen en opstarten van de governance, de totstandkoming en start van de uitvoering van een werkprogramma, en de uit te voeren activiteiten en te nemen besluiten tot de start van het LEC-SB, inclusief het ontwikkelen van een voorstel voor het verdere ontwikkeltraject. In het Plan van Aanpak Fase 1 is beschreven hoe deze sub-opdrachten zijn aangepakt. Dit rapport inclusief bijlagen geeft de resultaten hiervan weer.

## 2 Inhoud: waar staat het LEC-SB voor en wat doet het?

### 2.1 Missie, kernwaarden, kerntaken, visie en naam

#### **Missie**

Het LEC-SB is hét kenniscentrum voor de preventie en beoordeling van beroepsziekten door gevaarlijke stoffen. In deze netwerkorganisatie werken verschillende organisaties samen om kennis en expertise over deze beroepsziekten bijeen te brengen, verder te ontwikkelen en de verspreiding ervan actief te bevorderen.

#### **Kernwaarden**

- *Gezaghebbend*: we zijn deskundig en toonaangevend op het terrein van stoffengerelateerde beroepsziekten en ontleen daaraan onze autoriteitspositie;
- *Onafhankelijk*: we zijn in dialoog met (vertegenwoordigers van) werkgevers en werknemers, kennisinstellingen, maatschappelijke organisaties en departementen, maar we zijn onafhankelijk in onze oordeelsvorming. De kernwaarde Onafhankelijkheid is onlosmakelijk verbonden met onze wetenschappelijke integriteit;
- *Toegankelijk*: we zijn transparant over de wijze waarop we ons werk doen, we zorgen ervoor dat de resultaten van ons werk en de gegevens waarop de resultaten gebaseerd zijn gemakkelijk en goed te vinden zijn en we zijn goed bereikbaar voor onze stakeholders.

#### **Kerntaken**

- Bundelen, ontwikkelen en delen van kennis, gebaseerd op wetenschappelijk onderzoek op het gebied van stoffengerelateerde beroepsziekten;
- Uitvoeren van programma's gericht op opleiding, preventie en vroegsignalering van beroepsziekten;
- Inzetten van kennis ter ondersteuning van het functioneren van de arbeidsgeneeskundige zorg voor betere preventie, diagnostiek en behandeling van stoffengerelateerde beroepsziekten;
- In het kader van de uitvoering van de TSB met een Deskundigenpanel vaststellen of bij aanvragen sprake is van een beroepsziekte die onder deze tegemoetkomingsregeling valt en aannemelijk is dat de aandoening in overwegende mate het gevolg is van blootstelling aan gevaarlijke stoffen.

### **Visie**

Het LEC-SB heeft als ultiem doel dat er geen mensen meer ziek worden door de stoffen waarmee ze werken.

Daartoe formuleert het LEC-SB in haar meerjarenprogrammering strategische prioriteiten. Voor de periode 2022 – 2025 wordt hierop in paragraaf 2.5 nader ingegaan.

### **Naam**

Het toonaangevende kenniscentrum dat het LEC-SB wil zijn, heeft ook een aansprekende naam. Over de naamgeving van het LEC-SB wordt in de eerste helft van januari 2022 een beslissing genomen.

## **2.2 Belang van samenhang tussen de kerntaken**

Het is van belang om de samenhang tussen de kerntaken te onderkennen. De heer Bruins beschrijft dit in zijn verkenning<sup>4</sup> als volgt: “Wij hebben de overtuiging dat kennisbundeling en benutting van de kennis in de praktijk van beroepsziekten, en ook de samenhang met erkenning en tegemoetkoming niet los van elkaar moeten worden gezien, maar met elkaar in verbinding moeten worden gebracht en elkaar kunnen versterken. Dit is een samenhangend proces waarbij kennis over preventie, vroegsignalering, blootstelling, diagnostiek, behandeling en tegemoetkoming in een ‘kenniscirkel’ wordt geplaatst, en deskundigen (praktijk-)ervaringen delen. In andere woorden: signalen uit de brede uitvoeringspraktijk dragen bij aan een betere en meer uitgebreide preventie van stoffengerelateerde beroepsziekten en een betere causaliteitsbepaling en behandeling daarvan. De beoogde verbetering van de kennisinfrastructuur moet onder meer leiden tot een bundeling en de benutting van de bestaande kennis en expertise, het dubbel aanjagen van kennisontwikkeling en het actief bevorderen van de verspreiding van de kennis. Dit draagt bij aan zowel de preventie van stoffengerelateerde beroepsziekten als aan de diagnosestelling en de behandeling daarvan.”

Deze samenhang tussen de kerntaken en het tot stand brengen van kenniscirkels vormt het fundament van het LEC-SB: een samenwerkingsverband van vijf instituten in een netwerkorganisatie met andere (kennis)instellingen en organisaties.

---

<sup>4</sup> Advies verkenning kennisinfrastructuur stoffengerelateerde beroepsziekten – Bruno Bruins (2021)

## 2.3 Taken en werkprocessen

Op grond van de kerntaken kunnen de volgende werkprocessen onderscheiden worden:

1. Opstellen en jaarlijks actualiseren van een voortschrijdend meerjarenprogramma met een systematiek van jaarlijkse verbeterplateaus. Dit werkprogramma vormt elk jaar de basis voor de in te dienen begroting voor de financiering van het LEC-SB en haar activiteiten. Onder verantwoordelijkheid van het Bestuur (zie paragraaf 3.4) wordt hiervoor input geleverd door een kerngroep, bestaande uit vertegenwoordigers vanuit de vijf deelnemende instituten (zowel vanuit de optiek van gevaarlijke stoffen als vanuit de optiek van gezondheid). Tevens zal input worden gevraagd van een breed netwerk van stakeholders. Ook zal afstemming plaats vinden met andere door het ministerie van SZW, de Europese Unie (EU) of private partijen gefinancierde programma's en activiteiten en internationaal beschikbare kennis.
2. Uitvoeren van onderzoeksprojecten gericht op het vullen van kennislacunes (witte vlekken) door een of meerdere van de deelnemende instituten, deels mede in samenwerking met andere kennisinstellingen. Dit kan zowel fundamenteel onderzoek betreffen als kortlopend, toepassingsgericht onderzoek. Per thema ligt de instelling van een taskforce met experts op het desbetreffende terrein voor de hand.
3. Zorgdragen voor een actieve communicatie-aanpak gericht op het bundelen en verspreiden van kennis, inclusief het onderhouden van de hiervoor geschetste kenniskring. Onderdeel hiervan is het beheren en onderhouden van een website en het openstellen en onderhouden van een informatieloket voor een brede kring van stakeholders (toegesplitst op de behoefte van specifieke doelgroepen). De aansluiting zal worden gezocht met de helpdesks van het NCvB en NKAL waar binnenkomende vragen uitgezet worden onder experts voor een snelle beantwoording. De vragen vormen ook weer input voor het werkprogramma. Ook kan het uitvoeren van specifieke projecten door een of meerdere van de deelnemende instituten (verenigd in een taskforce), deels ook in samenwerking met andere kennisinstellingen, tot de voorlichtings-/communicatie-aanpak behoren.
4. Uitvoeren van activiteiten door een of meerdere van de deelnemende instituten, deels ook in samenwerking met andere organisaties binnen en buiten de bedrijfsgezondheidszorg, gericht op preventie en vroegsignalering in de praktijk. Dit betreft een aanpak, waarin zowel (ex-)werknemers, werkgevers, hun brancheorganisaties en arbodiensten als andere betrokkenen in hun rol en verantwoordelijkheden worden ondersteund door de inzet van kennis en expertise en het vertalen hiervan via advisering en signalering. Waar mogelijk zal dit ook ondersteunend zijn aan het toezicht vanuit de Inspectie SZW, die kijkt of verbeteringen

mogelijk zijn in de interventiemix voor toezicht en handhaving op het gebied van gevaarlijke stoffen.

5. Bijdragen aan het verbeteren van de organisatie en financiering van de arbeidsgeneeskundige zorg door het inzetten van kennis en door advisering. Dit zal gebeuren vanuit een of meerdere van de deelnemende instituten, deels ook in samenwerking met andere organisaties en in afstemming met de ministeries van SZW en Volksgezondheid, Welzijn en Sport (VWS). Hierbij gaat het in het bijzonder om de positie van de arbeidsgeneeskunde in de curatieve zorg, zoals:
  - De beschikbaarheid en toegankelijkheid van de arbeidsgeneeskundige zorg in de eerste, tweede en derde lijn op het gebied van diagnostiek, behandelingen preventie;
  - De financiering van de arbeidsgeneeskundige zorg, met name een mix van de Zorgverzekeringswet en private financiering.
6. Zorgdragen voor een academische kwaliteit van de arbeidsgeneeskundige zorg op het gebied van stoffengerelateerde beroepsziekten en de borging daarvan in nauwe samenwerking met beroepsorganisaties/wetenschappelijke verenigingen/opleidingscentra, met specifiek aandacht voor:
  - Het opstellen van kwaliteitscriteria voor beroepsziekten experts;
  - Het bijdragen aan de ontwikkeling van een academische opleiding en nascholing voor beroepsziekten experts.
7. Onderhouden en uitbreiden van de Lijst van ernstige stoffengerelateerde beroepsziekten.
8. Verzorgen en ondersteunen van de adviesrol van het Deskundigenpanel (bestaande uit meerdere kamers met experts vanuit of via de verschillende beroepsorganisaties/wetenschappelijke verenigingen).
9. In sommige gevallen uitvoeren van blootstellings- en/of medisch onderzoek door deskundigen met medische, arbeidsgeneeskundige en arbeidshygiënische expertise. Dit gaat om individuele casusbehandeling ter completering van de dossiers, voordat ze kunnen worden aangeboden aan het Deskundigenpanel. Deze deskundigen komen zowel voort uit PMA en NKAL als uit andere medische instellingen met aantoonbare expertise.

## 2.4 Fundament voor meerjarenprogramma: een analyse van beschikbare kennis en witte vlekken

Allereerst wordt in deze paragraaf ingegaan op het perspectief van de te realiseren kennisinfrastructuur voor stoffengerelateerde beroepsziekten. Voorts wordt geschetst hoe het fundament voor de kennisagenda en het meerjarenprogramma van het LEC-SB wordt gelegd: met de ontwikkeling van een 3D-matrix. De 3D-

matrix is ontwikkeld om inzicht te bieden in de beschikbare kennis over stoffengerelateerde beroepsziekten en waar informatie ontbreekt (witte vlekken). Ook kunnen op basis van de 3D-matrix risico's gesignaleerd worden en nieuwe (potentiële) stoffen, blootstellingen of beroepsziekten in kaart gebracht worden. In deze paragraaf wordt ook de eerste ontwikkelde grofmazige 3D-matrix gepresenteerd. Ten slotte wordt ingegaan op de noodzaak voor de ontwikkeling van een gedegen data-infrastructuur en databeheer.

#### 2.4.1 Het perspectief op de te realiseren kennisinfrastructuur voor stoffengerelateerde beroepsziekten

In paragraaf 2.2 is ingegaan op de samenhang van de kerntaken van het LEC-SB en het belang van kenniscircels tussen wetenschap en praktijk. Het LEC-SB wordt daarbij beschouwd als het begin van een gezamenlijk ontwikkelproces, waarin samen met kennisdragers, zorgverleners, maatschappelijke partijen en andere stakeholders wordt gewerkt aan stapsgewijze verbeterplateaus, waarbij toetsbare resultaten worden afgesproken.

Door het bundelen van de krachten van Nederlandse universitaire centra en kennisinstituten binnen het LEC-SB wordt ook de samenwerking binnen internationale netwerken van onderzoeksinstituten en beroepsverenigingen gestimuleerd. Dat biedt kansen voor aansluiting bij onderzoeksprogramma's gericht op kennisontwikkeling, zoals onderzoek naar het verband tussen de totale en levenslange blootstelling en de ontwikkeling van ziekten (exposomics).

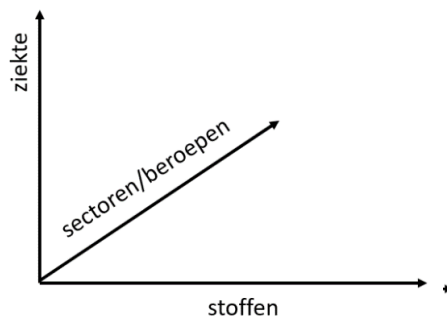
Internationale ontwikkelingen op wetenschappelijk gebied rondom de arbocuratieve zorg, waaronder diagnostiek, het voorspellen van ziekten en medische triage, het meten van vroege effecten en blootstelling, kunnen onderwerpen zijn voor communicatie- en disseminatieprogramma's in Nederland. Door bewustwording en betrokkenheid van stakeholders wordt voor de toekomst de basis gelegd voor een snellere en verbeterde signalering en aanpak van stoffengerelateerde beroepsziekten.

Terwijl in de beginfase het opbouwen van een data-infrastructuur en het bij elkaar brengen van kennis veel aandacht zullen vragen, vormen zij uiteindelijk de basis om in de toekomst nieuwe kennis en inzichten vloeiend om te zetten van het LEC-SB naar de praktijk en andersom.



## 2.4.2 3D-matrix

Als fundament voor het voortschrijdend meerjarenprogramma van het LEC-SB is een 3D-matrix ontwikkeld, waarin gevaarlijke stoffen, sectoren en beroepen en beroepsziekten tegen elkaar worden uitgezet. De matrix wordt weergegeven in figuur 2.4.1.



*Figuur 2.4.1: Schets 3D-matrix*

Een onderverdeling kan worden gemaakt tussen een matrix voor gevaarlijke stoffen en een matrix voor gezondheidseindpunten en beroepsziekten.

### **Matrix voor gevaarlijke stoffen**

In deze matrix worden stoffen die beroepsziekten kunnen veroorzaken, uitgezet tegen de sectoren en beroepen waarin de medewerkers potentieel worden blootgesteld. Vanwege het grote aantal stoffen zal prioritering plaatsvinden op basis van de volgende criteria:

- Het aantal blootgestelde werknemers in Nederland (prevalentie van de blootstelling);
- De incidentie (en prevalentie) van de beroepsziekte(n) die de stoffen veroorzaken in Nederland;
- De ernst van de beroepsziekte.

Er moeten gegevensbestanden worden ontwikkeld die voor elke stof of stofgroep informatie leveren over de stoffeigenschappen, de processen waarbij deze worden toegepast en/of vrijkomen, de hoogte van de blootstelling en het aantal potentieel blootgestelde medewerkers per beroep en sector (in het heden en verleden). Hiervoor zal het aantal blootgestelde werkenden per beroep/sector worden geregistreerd (inclusief arbeidskrachten zonder of met tijdelijke contractuele aanstelling zoals ZZP'ers, uitzendwerkers, seizoenarbeiders en leerlingen).

Daarnaast zullen in de sectoren blootstellingsmetingen moeten worden verricht en verzameld om een idee te krijgen van de mate van blootstelling voor de prioritaire stoffen.

Voor het verzamelen van de gegevens is de samenwerking met en medewerking van branches en sectoren essentieel. Informatie over aantallen blootgestelden en informatie over de blootstelling is noodzakelijk op functieniveau en dit is niet beschikbaar bij grote publieke bronnen, zoals het CBS. Voor carcinogenen en enkele allergenen kan gebruik worden gemaakt van de resultaten van haalbaarheidsstudies die onder verantwoordelijkheid van de Sociaal-Economische Raad (SER) zijn uitgevoerd en publiek beschikbaar zijn.

### **Matrix voor beroepsziekten**

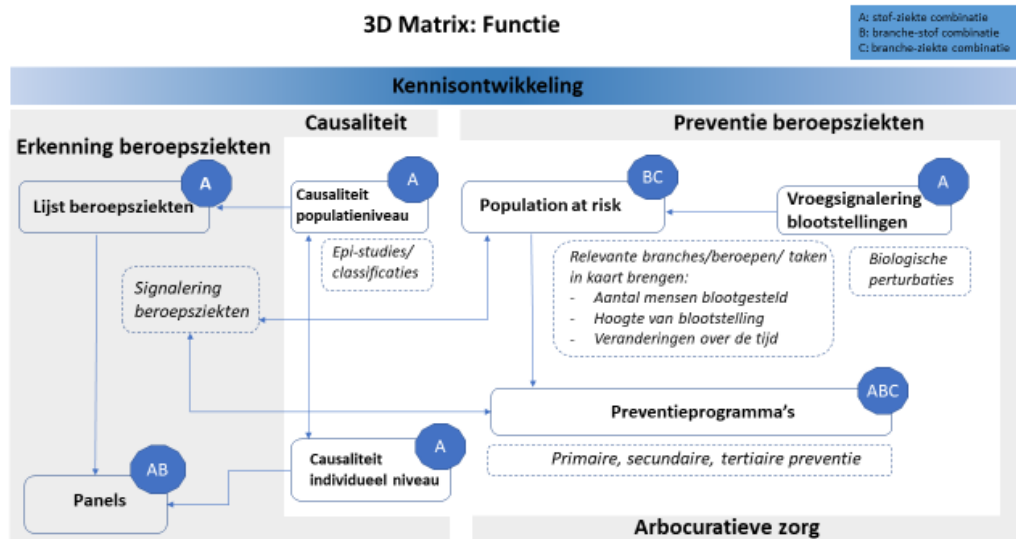
In deze matrix worden aandoeningen uitgezet tegen oorzakelijke stoffen. Vanwege het grote aantal aandoeningen worden clusters gemaakt van aandoeningen per orgaan of systeem c.q. medisch specialisme.

Een dataset wordt ontwikkeld die per cluster voor elke aandoening informatie levert over:

- De incidentie en prevalentie van deze aandoening en het deel van de aandoening dat wordt veroorzaakt door beroepsmatige blootstelling (populatie attributieve risico), verdeeld in leeftijdscategorieën (in verband met de latentietijd);
- De ernst van de aandoening (classificatie);
- De mortaliteit en morbiditeit;
- De individuele en maatschappelijke ziektelast; en
- De werk- en niet-werkgerelateerde risicofactoren en de oorzakelijke agentia.

### **2.4.3 Functie van de 3D-matrix**

De 3D-matrix biedt inzicht in beschikbare kennis en waar informatie ontbreekt (witte vlekken), signaleert onderbelichte risico's en zet nieuwe (potentiële) stoffen, blootstellingen of beroepsziekten op de kaart. Informatie wordt gegenereerd voor de mogelijke combinaties binnen de matrix van gevaarlijke stoffen, sectoren/beroepen en beroepsziekten. Zo levert de 3D-matrix input voor zowel de kennisagenda als andere onderdelen van het meerjarenprogramma. Figuur 2.4.2 geeft schematisch aan hoe de 3D-matrix functioneert, waarbij enkele voorbeelden worden gegeven.



Figuur 2.4.2: Schets van het functioneren van de 3D-matrix

De informatie wordt met name in het licht geplaatst van de actuele stand van zaken met betrekking tot preventie: zowel de aard, omvang en ernst (impact) van de blootstellings- en de gezondheidsrisico's en -effecten voor de Nederlandse situatie als de vraagstellingen die moeten worden beantwoord voor het bepalen van de inhoud van preventieprogramma's en -activiteiten binnen de arbocuratieve zorg. De criteria voor verder onderzoek naar een causaal verband tussen beroepsmatige blootstelling en een aandoening (A: stof-ziekte combinatie) zijn: incidentie van de aandoening in Nederland en de ernst van de aandoening.

Nagegaan wordt of en welk onderzoek (ook internationaal) beschikbaar is, waaronder systematische reviews en meta-analyses en (kwaliteit)studies. Diepgaand onderzoek naar het causaal verband tussen beroepsmatige blootstelling en aandoeningen zal binnen de kennisagenda worden uitgevoerd, in samenwerking met internationale onderzoeksgroepen. Indien causaliteit op populatieniveau is vastgesteld, zal worden nagegaan of de aandoening aan de Lijst van ernstige beroepsziekten toegevoegd dient te worden. Dat kan ter besluitvorming worden voorgelegd, indien de beroepsziekte op individueel niveau aannemelijk kan worden gemaakt. Daarvoor zal een afwegingskader worden ontwikkeld voor het Deskundigenpanel.

#### 2.4.4 Eerste grofmazige 3D-matrix

Een eerste grofmazige 3D-matrix is gemaakt voor de bekendste en meest voorkomende gevaarlijke stoffen/stofgroepen en aandoeningen, waarbij causaliteit op populatieniveau is vastgesteld. Deze grofmazige 3D-matrix is opgenomen in bijlage 1. Deze lijsten zijn tevens gebruikt voor het opstellen van de voorlopige Lijst van beroepsziekten (zie paragraaf 2.6).

### 2.4.5 Ontwikkeling data-infrastructuur

In de toekomst zal de matrix steeds fijnmaziger worden met als consequentie dat zeer veel data van verschillende herkomst moet worden verwerkt. Dit stelt hoge eisen aan de data-infrastructuur en databeheer. Bovendien zullen afspraken met stakeholders nodig zijn omtrent privacy en eigendomsrechten alvorens data kunnen worden gebruikt voor onderzoek. Medische gegevens zullen separaat moeten worden behandeld en beschermd. Overleg is waardevol met organisaties die ervaring hebben met deze complexe systemen, zoals in Denemarken. Met name in de eerste jaren zal de opbouw van databases met blootstellingsgegevens een grote inspanning vergen (zie ook paragraaf 3.13).

## 2.5 Totstandkoming meerjarenprogramma

Op basis van het in paragraaf 2.4 beschreven fundament (de 3D-matrix) wordt het meerjarenprogramma stapsgewijs tot stand gebracht. Hieronder wordt eerst geschetst hoe op basis van de 3D-matrix selectie en prioritering van onderwerpen zal plaats vinden. Dit resulteert in een beeld van mogelijke onderwerpen en er wordt uiteengezet hoe deze onderwerpen zullen worden uitgewerkt en uitgevoerd. Deze paragraaf sluit af met een eerste opzet van het werkprogramma 2022-2025 en het proces van uitwerking hiervan.

### 2.5.1 Meerjarenprogramma: selectie en prioritering

De onderwerpen voor het meerjarenprogramma worden geprioriteerd en geselecteerd op basis van de hiervoor beschreven 3D-matrix en criteria, waarbij het belang van (primaire) preventie leidend is.

Door deze elementaire aanpak worden de onderwerpen in een breed kader geplaatst, die veel raakvlakken op kunnen leveren met de vier kerntaken van het LEC-SB en daarmee met de vraagstellingen en bestaande activiteiten van stakeholders. De werkwijze voor de verdere uitwerking in projecten is erop gericht om alle relevante partijen en informatie bij elkaar te brengen.

Projecten zullen worden ontwikkeld en uitgevoerd in afstemming met alle relevante actoren en stakeholders en in samenspraak met het ministerie van SZW. Het LEC-SB kan ondersteuning bieden op het gebied van het ontwikkelen en uitvoeren van projecten evenals het bijdragen aan implementatie binnen verschillende werkvormen. Vier lagen uitwerking en uitvoering meerjarenprogramma

De aanpak van uitwerking en uitvoering kent de volgende vier lagen:

De 3D-matrix levert primair de input (eerste laag) voor de inhoud en prioritering van het meerjarenprogramma op het gebied van de vier kerntaken: Kennis/onderzoek, Interventie/preventie, Arbeidsgeneeskundige zorg, Rol in uitvoering TSB.

Het opstellen van de programma's en de doelstellingen hiervan wordt in de tweede laag uitgewerkt. Op het gebied van kennisontwikkeling wordt waar mogelijk aangesloten bij (inter)nationale initiatieven en programma's.

Bij de uitwerking dient rekening te worden gehouden met succes- en faalfactoren die de implementatie kunnen beïnvloeden: de behoefte en de wil tot deelname van stakeholders (bijvoorbeeld het aanleveren en verzamelen van blootstellingsdata door branches en sectoren); de haalbaarheid (bijvoorbeeld de organisatie van de arbeidsgeneeskundige zorg en beschikbare tijd); de mogelijkheden tot financiering (bijvoorbeeld de zorgverlening); het faciliteren van opleiding en nascholing; en effect- en evaluatieonderzoek.

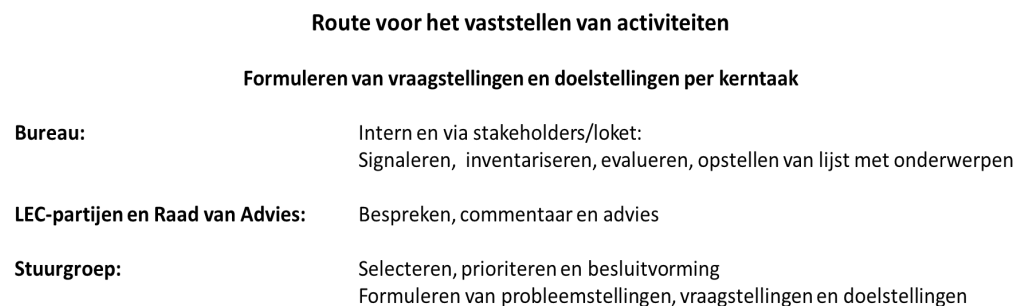
Daarvoor is het noodzakelijk om per onderwerp alle relevante actoren te betrekken, daarbij te bezien welke programma's en activiteiten al worden uitgevoerd (onder andere in het kader van de programma's van het RIVM en TNO in opdracht van het ministerie van SZW) teneinde overlap of dubbeling te voorkomen en zorg te dragen voor het bewaken van de juiste rolopvatting. Het LEC-SB is een kenniscentrum en heeft niet de ambitie om taken en verantwoordelijkheden van bedrijven, beroepsverenigingen, het beleidsdepartement of de inspectie over te nemen.

In de derde laag volgt de uitvoering en mogelijk implementatie, samen met of door de relevante actoren. Afhankelijk van het onderwerp kunnen de programma's verschillende vormen hanteren en middelen inzetten om de doelstelling te bereiken: adviezen, inclusief de opvolging daarvan (bijvoorbeeld over fundamenteel, blootstellings- of medisch onderzoek, signalen over de toegang tot de zorg voor (ex-)werkenden, voorstellen voor opname op de Lijst van ernstige stoffengerelateerde beroepsziekten), het ontwikkelen van specifieke instrumenten gericht op kwaliteit (bijvoorbeeld verdiepende RI&E, vroegsignalering en medische triage), voorlichtings-, opleiding- en nascholingsprogramma's (campagnes, e-health, cursus, digitaal kennisplatform).

De resultaten en inzichten uit de derde laag vloeien weer terug in de matrix en kunnen onderwerp zijn voor nadere analyse en evaluatie (de vierde laag).

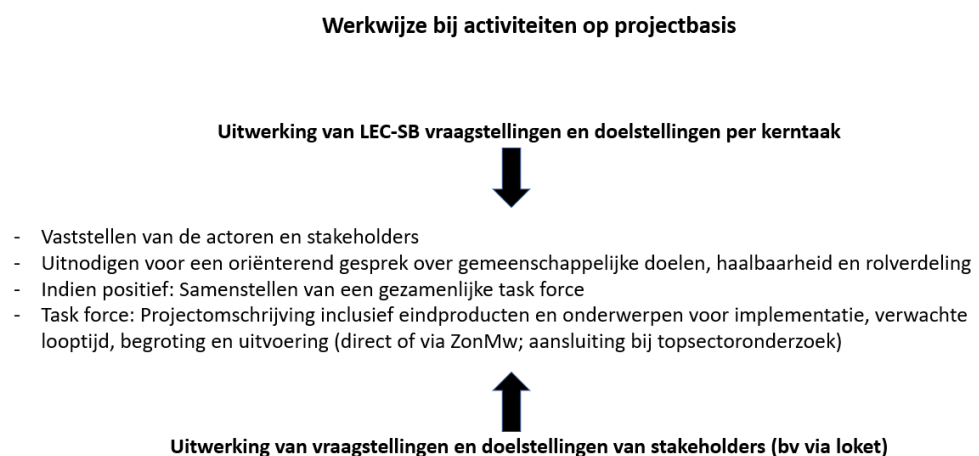
## 2.5.2 Route en werkwijze voor beantwoording van de vraagstellingen en het bereiken van de doelstellingen

Voor elk onderwerp binnen de vier kerntaken worden vraagstellingen en doelstellingen geformuleerd. De route voor het voorbereiden van activiteiten en de rollen binnen het LEC-SB wordt schematisch weergegeven in figuur 2.5.1.



*Figuur 2.5.1: Vaststellen van activiteiten voor het werkprogramma*

De werkwijze voor de uitwerking in activiteiten van de vraagstellingen en doelstellingen van binnen en buiten het LEC-SB wordt onderstaand schematisch weergegeven in figuur 2.5.2.



*Figuur 2.5.2: Werkwijze van uitwerking van activiteiten van het werkprogramma*

Door een brede oriëntatie wordt in beeld gebracht welke knelpunten bij stakeholders worden ervaren op een bepaald onderwerp, maar ook welke activiteiten al in ontwikkeling zijn of reeds in gang zijn gezet. Dit zal voor verdere afstemming ook telkens aan bod komen in het periodiek overleg met het ministerie van SZW.

## 2.5.3 Op weg naar het werkprogramma 2022-2025

Om het werkprogramma voor 2022-2025 binnen de vier kerntaken van het LEC-SB vorm te kunnen geven is uitgegaan van de grofmazige matrix, zoals beschreven in

paragraaf 2.4 en een overzicht van mogelijke onderwerpen, zoals weergegeven in bijlage 2. Bij het uitwerken hiervan – mede in samenhang met het opstellen van de voorlopige Lijst van ernstige stoffengerelateerde beroepsziekten in het kader van de opdracht aan het NCvB - zijn concrete onderwerpen benoemd voor het werkprogramma van de eerste jaren. Dit heeft geleid tot een eerste opzet voor het meerjarenprogramma met strategische prioriteiten binnen de vier kerntaken. Dit is hieronder weergegeven. Op basis hiervan zullen specifieke vraagstellingen en doelstellingen worden geformuleerd en uitgewerkt tot activiteiten volgens bovenstaande werkwijze. Het aldus verder uitgewerkte concept-meerjarenprogramma zal in het tweede kwartaal van 2022 aan het ministerie van SZW worden aangeboden.

De aanloopfase tot de start van het LEC-SB op 1 juli 2022 zal in het teken staan van de oprichting en de inrichting van de organisatie. Veel aandacht zal uitgaan naar het Bestuur, het Bureau, de helpdesk, de website, de inrichting van de teams bij de instituten en de voorbereidingen voor de werkzaamheden van het LEC-SB in het kader van de TSB en het Deskundigenpanel. Niet in de laatste plaats zal het opzetten van de database en de issues die dat met zich meebrengt een grote inzet vragen. Deze initiële activiteiten zullen op de langere termijn minder intensief zijn, maar omvatten deels wel structurele werkzaamheden.

### **Eerste opzet meerjarenprogramma 2022-2025: strategische prioriteiten vanuit LEC-SB vraagstellingen en doelstellingen per kerntaak**

#### **Kennis/onderzoek**

- Lasrook, silica, dieselmotoremissie en allergenen:
  - Omvang van de blootgestelde populatie en verspreiding over sectoren
  - Hoogte van de blootstelling in kaart brengen, inclusief veranderingen in de tijd
- Isocyanaten: kennis over effectiviteit van maatregelen (vergelijking met onderzoek in Duitsland) en inzicht in blootstelling in Nederland (mede op basis van haalbaarheidsstudies EU en onder verantwoordelijkheid van de SER)
- Pesticiden: causaliteit moet worden beoordeeld voor onder andere neurodegeneratieve aandoeningen

#### **Interventie/preventie**

- **Primair:**
  - Kwaliteit RI&E en (verdieping chemische stoffen) evalueren per branche
  - Ondersteuning bij de RI&E voor de praktijk

- Evalueren van de blootstellingsmomenten tijdens het omgaan met pesticiden
- Ontwikkelen van protocollen (gebaseerd op de arbeidshygiënische strategie) gericht op het voorkomen van contact dermatitis
- **Secundair/tertiair:**
  - Registratie richtlijnen beroepsziekten/Cochrane work: evidence based medicine concepten in de arbozorg verder ontwikkelen
  - Ontwikkelen van beslistabellen voor het beoordelen van de ziektelast

#### **Arbeidsgeneeskundige zorg**

- Deskundigheidsbevordering en opbouw netwerkstructuur voor arbocuratieve samenwerking tussen bedrijfsartsen, medisch specialisten en arbeidshygiënisten

#### **Rol in uitvoering TSB**

- Uitbreiding van de Lijst met ernstige stoffengerelateerde beroepsziekten na inhoudelijke evaluatie, bijvoorbeeld met Parkinsonisme, manganisme, cardiovasculaire aandoeningen; reprotoxische effecten
- Opbouw van een pool van Deskundigenpanelleden
- Voorlichting, instructie en deskundigheidsbevordering van potentiële Deskundigenpanelleden
- Uitwerken beoordeling individuele causaliteit
- Ontwikkeling systematiek voor karakterisering van de (historische) blootstelling

Ook zijn door partijen binnen het LEC-SB actuele vraagstellingen en doelstellingen gesignaleerd van de zijde van stakeholders. Hierover is overleg reeds gaande. Deze zijn per kerntaak gerangschikt en kunnen via dezelfde werkwijze worden uitgewerkt (zie bijlage 3).

#### **Goede praktijken**

Hoewel er voor het LEC-SB in de toekomst vele uitdagingen zullen zijn, laten lopende trajecten zien dat samenwerking op het gebied van arbeid en gezondheid loont en tot goede resultaten kan leiden. Hieronder worden een aantal voorbeelden gegeven:

Preventie in de bakkersbranche: primair (handboek stofbeheersing), secundair (gezondheidsbewaking) en tertiair (re-integratie van bakkers met beroepsastma);



NEPSI (Europees Netwerk voor silica): goede praktijkengids; gestandaardiseerde periodieke blootstellingsmetingen; bottom-up rapportage van aantallen blootgestelde werknemers; gezondheidsbewaking;

Bronnen voor informatie: <https://www.beroepsziekten.nl/content/kerncijfers-beroepsziekten-2021>;

Kennis- en stimuleringsprojecten op het gebied van arbeidsgerelateerde zorg: bijzonder hoogleraar Arbeid, Gezondheidsbevordering en Beleid aan het Amsterdam UMC (prof. K. Proper);

Expertgroep New and Emerging Risks (NERCs): arbeidstoxicologen, arbeidshygiënist, bedrijfsartsen en klinisch specialisten uit Nederlandse en Belgische onderzoeksinstituten, kennisinstellingen en adviesbureaus. Actief binnen internationaal network MODERNET (Monitoring Occupational Diseases and tracing New and Emerging Risks in a NETwork);

Training voor werknemers die met isocyanaten werken, wordt wettelijk verplicht onder REACH als beheersstrategie vanuit de brancheorganisatie.

Europese brancheorganisaties ISOPA en ALIPA trekken de ontwikkeling van deze training, zie [Safe use of Diisocyanates - Home EN](http://Safe use of Diisocyanates - Home EN) ([safeusediisocyanates.eu](http://safeusediisocyanates.eu)).

## 2.6 Toelichting op separate voorlopige Lijst van ernstige stoffengerelateerde beroepsziekten

De voorlopige Lijst van ernstige stoffengerelateerde beroepsziekten is in opdracht van het ministerie van SZW opgesteld door het NCvB (samen met de andere in het LEC-SB deelnemende instituten) en zal de basis vormen voor de eerste periode van de uitvoering van de TSB. Met de oprichting van het LEC-SB wordt het onderhouden en uitbreiden van de lijst onderdeel van het takenpakket van het LEC-SB. Het LEC-SB werkt voor de verschillende beroepsziekten een afwegingskader uit. Aan de hand van het afwegingskader kan de individuele gevalsbeoordeling plaatsvinden en worden beoordeeld of van een causale relatie met de beroepsziekte sprake is.

De grofmazige 3D-matrix van gevaarlijke stoffen in relatie tot aandoeningen, zoals opgenomen in bijlage 1, is een belangrijke informatiebron geweest bij het opstellen van de voorlopige Lijst van ernstige stoffengerelateerde beroepsziekten.

## 2.7 Rol LEC-SB bij uitvoering Regeling tegemoetkoming stoffengerelateerde beroepsziekten

In de uitvoering van de TSB hebben zowel de Sociale Verzekeringsbank (SVB) en het Instituut Asbestslachtoffers (IAS) als het LEC-SB een rol. De cliënt zal zich wenden tot de SVB met een aanvraag in het kader van de TSB. Na doorgeleiding door de SVB brengt het IAS na een zorgvuldig procesadvies uit aan de SVB, zodat deze organisatie een besluit kan nemen over de aanvraag. Op grond van de TSB draagt het LEC-SB zorg voor het uitbrengen van een oordeel door een Deskundigenpanel over de vraag of "sprake is van een *ernstige* aandoening of aandoeningen die vermeld is of zijn op de bij de tegemoetkomingsregeling behorende Lijst van ernstige stoffengerelateerde beroepsziekten en *aannemelijk* is dat de aandoening of aandoeningen *in overwegende mate* het gevolg is of zijn van blootstelling aan één of meer gevaarlijke stoffen". De TSB geeft aan dat het Deskundigenpanel hierbij een afwegingskader hanteert.

Het LEC-SB draagt er zorg voor dat het Deskundigenpanel beschikt over voldoende leden met de gewenste expertise en heeft tot taak het ondersteunen van het Deskundigenpanel. Bovendien is het LEC-SB verantwoordelijk voor het onderhoud en de advisering over mogelijke uitbreidingen van de Lijst van ernstige stoffengerelateerde beroepsziekten.

Het IAS en het LEC-SB zullen (conform artikel 16, lid 2 van de TSB) werkafspraken maken over de samenwerking en werkwijze in het kader van de uitvoering van de TSB. Daarbij is het gezamenlijke doel om ervoor te zorgen dat de cliënt zo snel mogelijk op een duidelijke en klantvriendelijke wijze een goed en onderbouwd besluit krijgt op zijn/haar aanvraag. De toelichting op de TSB spreekt van een tegemoetkomingsregeling die "laagdrempelig, toegankelijk en duidelijk" moet zijn. Beoogd wordt een "korte en snelle route naar erkenning".

In het voorstel van het NCvB voor een eerste Lijst van ernstige stoffengerelateerde beroepsziekten wordt er op gewezen dat "het kunnen vaststellen van de causale relatie op individueel niveau van belang is". Het is op dit moment echter nog niet mogelijk om voor elke beroepsziekte deze individuele causale relatie met de blootstelling onomstotelijk vast te stellen, ondanks dat er op populatieniveau wel voldoende bewijs is. Voor een aantal aandoeningen is die relatie makkelijker te stellen, omdat er sprake is van een monocausaal effect tussen blootstelling en ziekte (bijvoorbeeld asbest en mesothelioom) of waarbij met medische diagnostiek een specifiek beeld of reactie gezien wordt (bijvoorbeeld bij allergologisch onderzoek met serologische afwijkingen specifiek gericht op allergenen uit de werkomgeving of provocatietesten). Voor andere ziektebeelden met een multicausale oorzaak of waarbij er met medisch onderzoek geen onderscheid kan worden gemaakt, is dat lastiger. Dit vergt een andere aanpak met mogelijk nader onderzoek om een

effectieve aanpak uit te kunnen werken en ook het opstellen van een specifiek afwegingskader. Per beroepsziekte moet worden beschreven welke blootstellingsinformatie verzameld moet worden om tot afhandeling van de claim te komen. Dit moet worden uitgewerkt in een protocol op basis waarvan moet worden besloten welke activiteiten bij het IAS liggen en welke bij het LEC-SB. Op grond van deze beelden zal ook besloten moeten worden welke aandoeningen al op de bij de TSB behorende Lijst van ernstige stoffengerelateerde beroepsziekten zullen worden opgenomen. Hierbij is ook van belang een zo goed mogelijke inschatting te maken van de aantallen te verwachten aanvragen, gelet op de uitvoeringscapaciteit van het IAS en de beschikbaarheid van leden voor het Deskundigenpanel. Door het IAS en LEC-SB wordt hieraan gezamenlijk gewerkt met als doel om uiterlijk eind januari 2022 voorstellen hieromtrent aan het ministerie van SZW ter besluitvorming te kunnen voorleggen.

Bij het uitwerken van de uitvoering van de TSB is bijzondere aandacht nodig voor het specificeren van de route voor diagnoses waarbij onvoldoende duidelijk is of het wel of niet gaat om een beroepsziekte (als de aandoening voorkomt op de Lijst van beroepsziekten maar ook als dat niet het geval is). En gesignaleerd wordt dat het van belang is om het geven van nazorg voor de aanvragers die een negatieve beschikking ontvangen goed te regelen.

## 3 Organisatie: hoe is het LEC-SB georganiseerd en ingericht en hoe wordt het bestuurd?

### 3.1 Netwerkorganisatie

Het LEC-SB is een samenwerkingsverband van primair vijf instituten: IRAS, NKAL, PMA, NCvB en het RIVM.

De in hoofdstuk 2 genoemde taken en werkprocessen kunnen qua organisatie in drie categorieën verdeeld worden. Taken die uitgevoerd worden door een of meer instituten op het gebied van:

1. Onderzoek, bijdrage aan preventie en vroegsignalering en bijdragen aan verbetering van de arbeidsgeneeskundige zorg;
2. Blootstellings- en/of medisch onderzoek ter completering van dossiers en advisering door een Deskundigenpanel in individuele casuïstiek in het kader van de TSB;
3. Ondersteunende bureauwerkzaamheden.

Gelet op deze drie categorieën zal het LEC-SB deels een fysieke organisatie (vaste ondersteunende kern, Bureau te noemen,) zijn en deels een netwerkorganisatie. Deze netwerkorganisatie waarin de vijf genoemde instituten participeren, staat (op termijn) ook open voor deelname door andere organisaties met een kennisfunctie (de zogenoemde 'zwaan kleef aan-constructie). Hiermee wordt beoogd dat de beschikbare kennis en expertise op het terrein van stoffengerelateerde beroepsziekten optimaal wordt benut.

### 3.2 Organisatievarianten

Bij het vormgeven van dit hybride model zijn twee varianten overwogen:

1. Het LEC-SB als nieuwe, separate organisatie: oprichting van een separate organisatie, waarin zowel de vaste ondersteunende kern als de netwerkconstructie worden ondergebracht;
2. Het LEC-SB als hecht samenwerkingsverband waarbij de vaste ondersteunende kern ondergebracht wordt bij het RIVM en daarnaast de "virtuele" netwerkorganisatie bestaat. De positionering van het Bureau bij het RIVM vloeit voort uit de verkenning van de heer Bruins. Overigens geldt dat het RIVM naast het vervullen van de Bureau-rol, net als de andere vier instituten, ook inhoudelijk participeert.

Bij de keuze tussen deze twee varianten spelen de volgende overwegingen een rol:

- Het LEC-SB zal worden bestuurd door een Bestuur dat verantwoordelijk is voor de strategische koers en het werkprogramma van het LEC-SB (zowel inhoudelijk als financieel);
- De vijf deelnemende instituten participeren in dit Bestuur op basis van gelijkwaardigheid;
- In beide varianten is het Bureau ondersteunend aan het Bestuur en de netwerkorganisatie;
- Variant 1 vergt eigen statuten en afspraken met de opdrachtgever over opdrachtverlening, financiering en verantwoording. In variant 2 wordt voor opdrachtverlening, financiering en verantwoording gebruik gemaakt van de bestaande Raamovereenkomst tussen het RIVM en opdrachtgevend departementen (ROK);
- In variant 1 treedt de nieuwe organisatie op als werkgever (in ieder geval van de medewerkers van het Bureau) inclusief de daarbij behorende taken en verantwoordelijkheden. In variant 2 zijn de medewerkers van het Bureau in dienst van het RIVM en de medewerkers die deelnemen in de netwerkorganisatie in dienst van hun eigen instituut;
- Ook andere bedrijfsvoeringstaken zullen in variant 1 vervuld moeten worden door de nieuwe organisatie (dan wel ingekocht moeten worden). In variant 2 wordt voor het Bureau gebruik gemaakt van de faciliteiten van het RIVM en voor het overige van de deelnemende instituten;
- Omdat het RIVM geen private opdrachten kan aannemen, zullen eventuele opdrachten van derden (private organisaties) in variant 2 rechtstreeks aan een van de vier andere deelnemende instituten moeten worden verstrekt;
- Er kunnen beperkingen gelden ten aanzien van de publicatievrijheid; dit behoeft extra aandacht.

### 3.3 Autoriteitspositie

Naast de genoemde overwegingen tussen de twee varianten is voor de vormgeving van het LEC-SB (zowel de netwerkorganisatie als het ondersteunende Bureau) het volgende van belang. Het LEC-SB dient een nationale, zichtbare autoriteit te zijn, die goed toegankelijk is voor alle relevante stakeholders en effectief bijdraagt aan de preventie van beroepsziekten en de behandeling van individuele casuïstiek van potentiële slachtoffers van stoffengerelateerde beroepsziekten in het kader van de TSB. Daarvoor is het noodzakelijk dat:

- Een toonaangevend boegbeeld aan het LEC-SB is verbonden;
- Het inhoudelijk werkprogramma van hoge kwaliteit en wetenschappelijk geborgd is;
- Het inhoudelijk werkprogramma steun vindt in de wensen van de relevante stakeholders;

- Het LEC-SB intensief samenwerkt met andere relevante organisaties en kennisinstellingen, zodat optimaal gebruik gemaakt wordt van de in Nederland en internationaal beschikbare kennis;
- Het LEC-SB een goede werkrelatie heeft met het ministerie van SZW in haar opdrachtgevende en financierende rol (waarbij de onafhankelijkheid van de uitvoering van het werkprogramma te allen tijde gewaarborgd is);
- De in het LEC-SB deelnemende instituten onderling op gelijkwaardige basis opereren en daartoe gezamenlijk verantwoordelijk zijn voor de besturing van het LEC-SB.

### 3.4 Gekozen organisatievariant

Op basis van de in paragraaf 3.2 genoemde overwegingen verdient variant 2 de voorkeur. In deze organisatievariant wordt recht gedaan aan het belang van de besturing van het LEC-SB op basis van gelijkwaardigheid, wordt aangesloten bij een bestaand, goed functionerend financieringsmechanisme tussen het RIVM en het ministerie van SZW en wordt voorkomen dat een nieuwe organisatie als rechtspersoonlijkheid moet worden opgericht met alle lasten van dien. In deze variant kan goed aan de in paragraaf 3.3 genoemde eisen worden voldaan.

De essentie van deze organisatievariant is dat de vijf deelnemende instituten op basis van gelijkwaardigheid participeren. Het Bestuur (waarin elk van de vijf instituten met een lid vertegenwoordigd is) is verantwoordelijk voor de strategische koers en het werkprogramma, inclusief begroting van het LEC-SB (dus zowel inhoudelijk als financieel). Het bestuur legt hierover verantwoording af aan het ministerie van SZW. Aangezien het Bestuur en het LEC-SB geen aparte juridische entiteit zijn, verlopen alle uitvoerende processen via de organisatie van het RIVM. Het Bureau is ondersteunend aan het Bestuur en de netwerkorganisatie. In deze organisatievariant kan gebruik worden gemaakt van bestaande financieringsconstructies vanuit het ministerie van SZW naar het RIVM als een agentschap van de rijksoverheid. Hierdoor is niet de vervulling van werkgevers- en andere taken ten behoeve van een relatief kleine, nieuwe organisatie nodig. De medewerkers zijn immers in dienst bij het RIVM (voor het Bureau) of bij een van de vijf instituten en maken ook gebruik van de voorzieningen van deze organisaties.

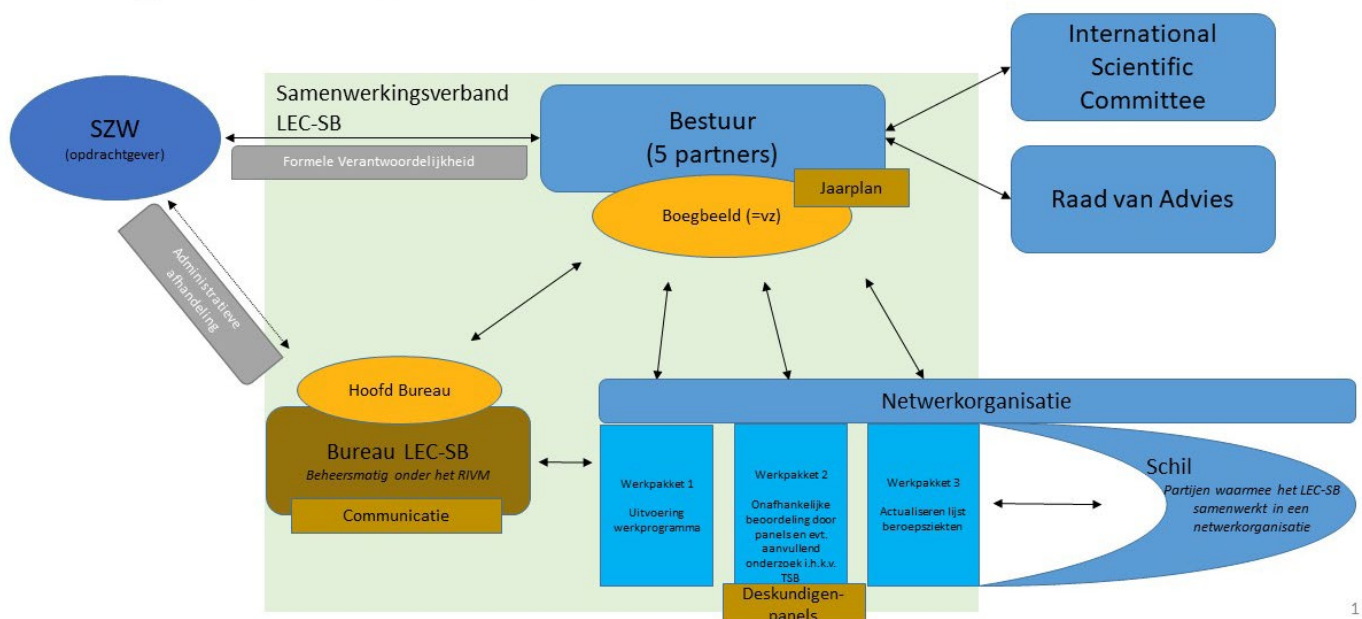
De organisatie wordt geleid door een boegbeeld die een toonaangevend expert is op het gebied van stoffengerelateerde beroepsziekten (zie verder paragraaf 3.8). Het boegbeeld zal tevens voorzitter zijn van het Bestuur (als primus inter pares) en geeft (functioneel) leiding aan de overall uitvoering van het werkprogramma, waarbij hij/zij in deze rol stevig ondersteund wordt door het hoofd van het Bureau.

Het boegbeeld/voorzitter van het Bestuur kan ook een van de vijf leden van het Bestuur zijn. Het hoofd van het Bureau neemt als secretaris deel aan het Bestuur.

De participatie van andere instellingen en organisaties (de zgn. 'zwaankleef aan'-constructie) kan plaatsvinden in verschillende uitvoerende projecten, waarbij de samenwerking gestalte krijgt in die projecten door middel van een taskforce, een projectgroep e.d. In het Deskundigenpanel zullen sowieso relevante experts uit zowel de in het LEC-SB participerende instituten als andere organisaties deelnemen. Tot slot is van belang dat het Bestuur zich laat voeden door een Raad van Advies (RvA) en dat de wetenschappelijke kwaliteit van de activiteiten van het LEC-SB wordt geborgd door instelling van een International Scientific Committee.

Deze organisatiestructuur ziet er schematisch als volgt uit:

## Organisatiemodel LEC-SB



*Figuur 3.4: Organisatiemodel LEC-SB*

Zie voor een begrippenlijst van de organisatie LEC-SB bijlage 4.

## 3.5 Juridische borging organisatiemodel

Essentieel is dat het organisatiemodel juridisch goed wordt vastgelegd. Aan deze vormgeving worden de volgende eisen gesteld:

- Beschrijving takenpakket en daaruit voortvloeiende werkprocessen. Dit betreft:
  1. Door het Bureau LEC-SB: zorgdragen dat door het Deskundigenpanel een oordeel wordt gegeven in het kader van de TSB. Het Bureau van het LEC-SB draagt zorg voor de vorming van de kamers van het Deskundigenpanel;
  2. Door het Bestuur LEC-SB: adviseren van de minister van SZW over aanpassing/uitbreiding Lijst van stoffengerelateerde beroepsziekten; (doen) opstellen en uitvoeren van het werkprogramma;
  3. Door de netwerkorganisatie LEC-SB: uitvoeren van het werkprogramma. Dit betreft diverse activiteiten op het gebied van onderzoek, kennisbevordering, ondersteuning van preventie, etc. Deze activiteiten worden uitgevoerd door de in het LEC-SB deelnemende instituten, ondersteund door het Bureau LEC-SB. Voor sommige activiteiten kan ook samenwerking gezocht worden met andere organisaties.
- Beschrijving organisatiemodel met bijzondere aandacht voor de gelijkwaardigheid van de vijf instituten, de verantwoordelijkheden van het Bestuur en haar voorzitter, de ondersteunende rol van het Bureau, de opdrachtgevende rol van het ministerie van SZW en de advisering door de RvA en het International Scientific Committee;
- Onderscheid tussen de eindverantwoordelijkheid van het Bestuur voor inhoud werkprogramma en begroting en de rol die het RIVM als opdrachtnemer in het agentschapsmodel vervult;
- Onafhankelijkheid van het LEC-SB ten aanzien van de inhoud van onderzoeken/activiteiten/advisering Deskundigenpanel;
- In samenhang daarmee de noodzaak om de publicatievrijheid van onderzoek van wetenschappelijke instituten te waarborgen;
- Separate werkafspraken met IAS/SVB over de uitvoerende taken in het kader van de TSB (Deskundigenpanel, eventuele medische onderzoeken individuele casuïstiek);
- Mogelijk maken dat ook derden deelnemen aan de uitvoering van delen van het werkprogramma en/of daaraan financieel bijdragen.



Dit is in nauwe samenwerking met de ministeries van SZW en VWS en het RIVM als volgt uitgewerkt.

- Het Bureau LEC-SB wordt een onderdeel van het RIVM;
- Het Deskundigenpanel wordt geregeld in en op basis van de TSB. De leden van het Deskundigenpanel worden geselecteerd op basis van een met het ministerie van SZW en de Stuurgroep LEC-SB afgestemd protocol;
- Het Bureau werft de deskundigen in samenspraak met het Bestuur. Met de deskundigen wordt een contract tot het verrichten van diensten gesloten. Ten aanzien van de aanbestedingsregels geldt dat de deskundigen een zodanig specifieke kennis hebben dat zij de meest waarschijnlijke en logische keuze zijn. Een andere mogelijkheid is dat dienstverlening op het gebied van de gezondheidszorg (medische advisering) ook kan worden beschouwd als een "sociale en andere specifieke dienst". Daarvoor geldt de veel hogere aanbestedingsdrempel van € 750.000. Hierdoor mogen de opdrachten enkelvoudig gegund worden;
- Het Bestuur heeft een adviesfunctie ten aanzien van de Lijst van ernstige stoffengerelateerde beroepsziekten. Dit wordt geregeld met een ministerieel Instellingsbesluit, waarin komt te staan dat het Bestuur aan de minister van SZW adviseert over de Lijst van ernstige stoffengerelateerde beroepsziekten. De leden van het Bestuur en de voorzitter (het boegbeeld) worden op voordracht van de vijf deelnemende instituten door het ministerie van SZW benoemd;
- In de TSB zelf en/of de toelichting zullen de teksten met betrekking tot de positie van het Bureau, de rol van het Bestuur, de netwerkorganisatie LEC-SB en het Deskundigenpanel en de wijze waarop de leden hiervan worden aangesteld, worden aangepast of preciezer toegelicht. In de toelichting bij de TSB zal ook de uitvoeringsprocedure (van SVB, IAS, Bureau en Deskundigenpanel) uitgebreider worden beschreven;
- Gelet op het gekozen organisatiemodel heeft het LEC-SB geen aparte rechtspersoonlijkheid. De vijf deelnemende partijen zullen in een samenwerkingsovereenkomst afspraken maken over hun samenwerking en de wijze van besturing van de netwerkorganisatie, hun inzet voor het werkprogramma, de rol van het Bestuur en het Bureau en de relatie met het ministerie van SZW. Een dergelijke overeenkomst biedt de mogelijkheid dat – indien gewenst – te zijner tijd andere organisaties ook tot het samenwerkingsverband toe treden;
- De opdrachtverlening en financiering van het werkprogramma (en ook het Deskundigenpanel) wordt gebaseerd op de Raamafspraken rijksopdrachtgevers – RIVM;
- Uit de van het ministerie van SZW voor het LEC-SB gealloceerde middelen bekostigt het RIVM het Bureau en het Deskundigenpanel;

- Voorts worden met deze middelen de onderzoeken/activiteiten van de vijf deelnemende instituten, zoals opgenomen in het werkprogramma, gefinancierd;
- Deze geldstroom wordt gekwalificeerd als subsidies die kunnen worden gebaseerd op de Kaderwet SZW-subsidies. Op grond van een apart mandaatbesluit zal de minister van SZW de bevoegdheid tot het toekennen van deze subsidies mandateren aan het RIVM. Omdat het RIVM een dubbele rol heeft (zowel Bureau/secretariaat voor het Bestuur als inhoudelijke deelnemer) dient binnen het RIVM een functiescheiding tussen deze twee rollen te worden aangebracht;
- Omdat subsidies niet structureel van aard dienen te zijn, wordt voor de langere termijn een andere grondslag voor de financiering van de onderzoeken/activiteiten in het werkprogramma voorgestaan. Door aanpassing van de Arbowet kan een wettelijke grondslag voor een aanwijzingsbesluit (en daarop te baseren beschikking) aan het LEC-SB dan wel de deelnemende instituten worden gecreëerd. Omdat een wetwijziging geruime tijd vergt, wordt voor de korte termijn de subsidiegrondslag voorgestaan.

Deze juridische vormgeving is op verzoek van de kwartiermaker en het ministerie van SZW door de landsadvocaat aan een second opinion onderworpen. Juridisch ziet de landsadvocaat geen 'showstoppers' voor de beoogde opzet en inrichting van het LEC-SB. De geconstateerde aandachtspunten en benoemde randvoorwaarden worden de komende periode verder uitgewerkt.

### 3.6 Nadere uitwerking besturing LEC-SB

Het hart van het LEC-SB wordt gevormd door een samenwerkingsverband, bestaande uit primair deelnemers van de vijf deelnemende instituten die de verschillende projecten en activiteiten van het werkprogramma uitvoeren. In sommige projecten en activiteiten kunnen ook andere organisaties participeren. Deze samenwerking zal – conform het advies van de heer Bruins – worden gebaseerd op een af te sluiten convenant met partnerorganisaties.

Het opstellen en doen uitvoeren van het werkprogramma vindt plaats onder de eindverantwoordelijkheid van een Bestuur, waarin de vijf deelnemende instituten op gelijkwaardige basis participeren. Het door het Bestuur vastgestelde concept-werkprogramma wordt ter goedkeuring voorgelegd aan het ministerie van SZW in haar opdrachtgevende rol. Het Bestuur van het LEC-SB besluit ook over de projecten (en gelden) die door middel van gemixte financiering tot stand komen. Het Bestuur is tevens verantwoordelijk voor een inhoudelijke en financiële verantwoording conform de daarvoor geldende afspraken (zie paragraaf Financiën). Het Bestuur vergadert (zeker in de aanvang) maandelijks.

## 3.7 Bureau

Het Bureau, dat fysiek gepositioneerd is bij het RIVM, ondersteunt het Bestuur en de netwerkorganisatie en speelt een actieve rol in de communicatiestrategie van het LEC-SB met een website en een loketfunctie voor stakeholders. Het Bureau vervult de volgende taken:

- Ondersteuning bij de totstandkoming van het werkprogramma;
- Ondersteuning bij de uitvoering van het werkprogramma;
- Ontsluiten van data (zie ook paragraaf 3.12);
- Bijdragen aan het opstellen van een opleidingsagenda; de organisatie en uitvoering van opleiding en nascholing ligt bij beroepsorganisaties en organisaties voor opleidingen;
- Uitvoeren van de communicatie aanpak/beheren en onderhouden van de website;
- Openstellen en onderhouden van het informatieloket voor diverse stakeholders;
- Ondersteuning bij het onderhoud van de Lijst van ernstige stoffengerelateerde beroepsziekten;
- Ondersteuning bij de inhoudelijke beoordeling in het kader van de TSB;
- Ondersteuning van het Bestuur op inhoudelijk, organisatorisch en secretariael vlak.

Het team van medewerkers van het Bureau van het LEC-SB zal bestaan uit deskundigen op het gebied van stoffengerelateerde beroepsziekten, algemeen organisatorisch geschoolde projectmedewerkers/-leiders en administratieve medewerkers.

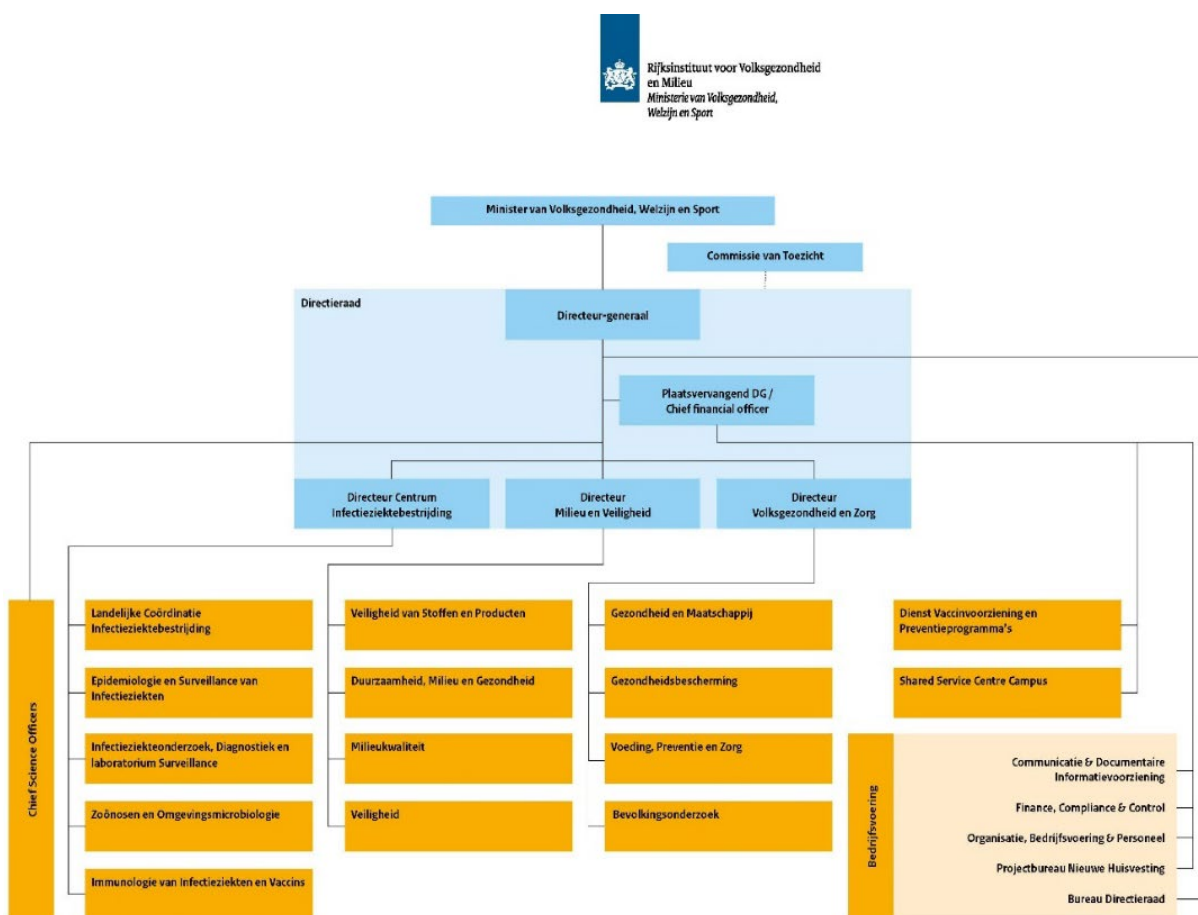
Het Bureau van het LEC-SB is als volgt globaal opgebouwd:

- Coördinator/hoofd Bureau
- Medewerker processen/kwaliteitscontrole
- Medewerker processen TSB
- (i.s.m. NKAL en PMA)
- Medewerker loket/communicatie/secr.
- Medewerker financiële administratie
- IT-medewerker

Voorts worden in Utrecht en Amsterdam 2 coördinerende 'beroepsziekten en preventieteams' ingericht. Deze bestaan elk uit de volgende functies: bedrijfsarts/specialist, arbeidshygiënist/epidemioloog, secretariële ondersteuning en administratie, mede ten behoeve van het onderhouden van de dwarsverbanden met specialistische afdelingen.

De precieze formatieopbouw van het Bureau en de genoemde teams wordt uitgewerkt op basis van het op te stellen werkprogramma en daarbij behorende begroting.

Zowel het Bureau als een deel van de deelnemers in de netwerkorganisatie vervullen structurele taken en zullen daartoe structureel worden aangesteld. Een ander deel van deze deelnemers vervult tijdelijke taken. Het Bureau zal ondergebracht worden bij de directie Milieu en Veiligheid van het RIVM, centrum Veiligheid van Stoffen en Producten, afdeling Stoffen op de Werkplek en Internationaal Transport, en maakt daarmee deel uit van de ambtelijke organisatie van dit agentschap ressorterend onder het ministerie van VWS. Dit is weergegeven in Figuur 3.7.1.



Figuur 3.7.1: Organogram van het RIVM

### 3.8 Boegbeeld

Het boegbeeld dient een toonaangevend expert te zijn op het gebied van stoffengerelateerde beroepsziekten. Met die kennis en statuur dient hij/zij – in goede samenwerking met de deelnemende instituten, het ministerie van SZW en

andere stakeholders – richting te geven aan het opstellen en uitvoeren van het werkprogramma, het LEC-SB stevig te positioneren en zorg te dragen voor een goede aansluiting en betrokkenheid van andere organisaties en instellingen. Het boegbeeld zal tevens voorzitter zijn van het Bestuur (als primus inter pares). Het boegbeeld geeft tevens (functioneel) leiding aan de overall uitvoering van het werkprogramma, waarbij hij/zij in deze rol ondersteund wordt door (het hoofd van) het Bureau.

#### **Taken Boegbeeld**

- Extern en intern boegbeeld van het LEC-SB;
- De voorzitter geeft leiding aan het Bestuur LEC-SB. De voorzitter fungeert hierbij als primus inter pares vanuit een onafhankelijke rol opvatting;
- Draagt zorg voor de ontwikkeling van een meerjarenprogramma samen met het Bestuur LEC-SB;
- Draagt zorg voor de uitvoering en bewaakt de voortgang van het meerjarenprogramma LEC-SB, ondersteund door het Bureau LEC-SB; voor de uitvoering van het werkprogramma zoekt het boegbeeld de verbinding met een veelheid aan partijen voor een effectieve uitvoering;
- Het boegbeeld is voor stakeholders het aanspreekpunt.

#### **Profiel boegbeeld**

- Een autoriteit met grote inhoudelijke kennis en expertise op het terrein van stoffengerelateerde beroepsziekten;
- Kent de wereld van de stoffengerelateerde beroepsziekten en de vele daarbij betrokken stakeholders door en door;
- Beweegt zich gemakkelijk in zowel een academische als in een departementale en politieke omgeving;
- Een sterk profiel op verbindend leiderschap om de samenwerking tussen alle stakeholders te verbeteren en de krachten te bundelen;
- Natuurlijk gezag, statuur en overtuigingskracht, waarmee effectief invloed kan worden uitgeoefend in een omgeving met een veelheid aan partijen;
- Uitstekende communicatieve vaardigheden.

## **3.9 Raad van Advies**

Om ervoor te zorgen dat enerzijds de kennis en expertise van andere instellingen en organisaties (dan de vijf deelnemende instituten) effectief benut wordt en anderzijds signalen en bevindingen van het LEC-SB breed worden gedeeld, wordt een RvA ingesteld.

Beoogd wordt een maatschappelijke adviesraad te vormen, waarmee het LEC-SB wordt gevoed vanuit relevante stakeholders en het werkprogramma op voldoende draagvlak kan rekenen. De leden van deze RvA treden niet op als

vertegenwoordiger van de organisatie waaruit zij voortkomen (geen last of ruggespraak), maar beschikken wel over uitstekende contacten met hun achterban zodat zij adequaat kennis en signalen in beide richtingen kunnen overbrengen. Leden worden gerekruteerd uit kennisinstellingen, beroepsorganisaties, organisaties van werkgevers en werknemers, patiëntenorganisaties, zorginstellingen, brancheorganisaties en verzekeraars. Het is raadzaam om de ministeries van SZW en VWS als agendalid uit te nodigen.

#### **Taken Raad van Advies**

- De RvA heeft tot taak onafhankelijk te adviseren, gevraagd of uit eigen beweging, over de strategische agenda en het werkprogramma van het LEC-SB en de organisatieontwikkeling op langere termijn aan het Bestuur. Ook wordt de RvA gekend bij benoeming en ontslag van de voorzitter van het Bestuur van het LEC-SB.
- De RvA komt minstens viermaal per jaar bijeen.

#### **Samenstelling Raad van Advies**

- De leden van de RvA worden door het LEC-SB op persoonlijke titel en op basis van hun deskundigheid voor een periode van drie jaar benoemd. De leden kunnen daarna eenmaal worden herbenoemd.
- De RvA bestaat uit maximaal zeven leden, waaronder de voorzitter.
- De leden dienen aantoonbare deskundigheid te bezitten op één of meer beleidsterreinen die voor de werkzaamheden van de RvA van belang zijn.
- Leden worden gerekruteerd uit kennisinstellingen, beroepsorganisaties, organisaties van werkgevers en werknemers, patiëntenorganisaties, zorginstellingen, brancheorganisaties en verzekeraars.
- De ministeries van SZW en VWS worden als agendalid uitgenodigd.

In bijlage 5 is een conceptreglement voor de RvA opgenomen. Dit zal in Fase 2 definitief worden vastgesteld.

### **3.10 Wetenschappelijke borging**

De borging van de wetenschappelijke kwaliteit van het werkprogramma van het LEC-SB krijgt vorm door instelling van een International Scientific Committee, dat bij wijze van peer review de wetenschappelijke kwaliteit van het werkprogramma toetst. Een dergelijke commissie dient te bestaan uit gerenommeerde wetenschappers/experts uit binnen- en buitenland. Dit laatste brengt tevens met zich mee dat geleerd kan worden van ervaringen in andere landen op het werkterrein van het LEC-SB. De samenstelling van deze wetenschappelijke commissie dient zo te worden gekozen dat de verschillende terreinen van het LEC-SB op het gebied van onderzoek en preventie worden gedekt. Voorzien is dat deze commissie één keer per een à twee jaar bijeenkomt om de onderzoeksevaluatie

(verplichte evaluatie van het universitaire onderzoek volgens VSNU-model), ontwikkelingen in het onderzoeksprogramma en in de preventieactiviteiten te bespreken en daarover het Bestuur te adviseren.

### 3.11 Personeelsbeleid

Het Bureau van het LEC-SB volgt het personeelsbeleid van het RIVM (zoals regels m.b.t. werving en selectie en aanstelling). Daarbij moet worden geborgd dat het in de rijksbegroting geoordeelde budget voor het LEC-SB rechtstreeks en volledig ten goede blijft komen van het LEC-SB.

### 3.12 Informatievoorziening

Voor de informatievoorziening en de daarvoor benodigde faciliteiten wordt een beroep gedaan op de daarvoor beschikbare voorzieningen van het RIVM. Voor een deel betreft dit reguliere kantoorautomatisering. Voor de taken op het gebied van het Deskundigenpanel betreft dit ook de opslag en verwerking van persoonsgerelateerde gegevens. Daarbij moeten uiteraard de eisen voortvloeiend uit de AVG en de FAIR data policy in acht worden genomen. Klinische data kunnen niet worden overgedragen aan het LEC-SB. Op dit moment wordt een landelijke gegevensstructuur uitgewerkt door middel van een Groiefondsproject (HEALTH-RI) dat uitwisseling van medische gegevens onder de AVG met autorisatiestructuur faciliteert. Waar mogelijk en functioneel wordt hierbij aangesloten. Nagegaan moet worden of dit extra ICT-faciliteiten vergt. Afgesproken is om voor het thema data(-uitwisseling) een aparte werkgroep op te zetten, met hierin specialisten op dit terrein.

### 3.13 Huisvesting en facilitaire voorzieningen

Het Bureau van het LEC-SB zal gebruik maken van de beschikbare faciliteiten bij het RIVM. Hiervoor zal een huisvestingsplan opgesteld worden.

### 3.14 Monitoring en evaluatie

Het LEC-SB is een nieuw kenniscentrum, wat zich geleidelijk in de loop van een aantal jaren zal ontwikkelen. Zowel in de inhoud van het werk en de daarbij behorende samenwerkingsverbanden met diverse stakeholders, als in de eigen organisatie en governance. Via het beschreven mechanisme van de opstelling en uitwerking van het werkprogramma en de begroting wordt sowieso jaarlijks stil gestaan bij de bereikte resultaten, de voorziene ontwikkelingen en de daaruit voortvloeiende noodzaak om bij te sturen. Geadviseerd wordt om hierbij juist in de beginfase van het LEC-SB expliciet aandacht aan te besteden.

Daarnaast wordt geadviseerd om na een periode van max. vijf jaar de tot dan toe bereikte resultaten en het functioneren van het LEC-SB te evalueren tegen de achtergrond van de bedoelingen en inhoud van de adviezen van de Commissie Heerts en de heer Bruins en deze rapportage.



## 4 Financiering: hoe wordt het LEC-SB gefinancierd?

### 4.1 Inleiding

In dit hoofdstuk wordt een uitwerking gegeven van de financiering van het op te richten LEC-SB. Hierbij is aangesloten op de gekozen governance en organisatievorm, zoals is beschreven in hoofdstuk 3.

### 4.2 Begroting

Het ministerie van SZW stelt vanaf 2023 jaarlijks structureel maximaal € 6 miljoen beschikbaar voor de uitvoering van het werkprogramma (en apparaatskosten) en structureel maximaal € 6 miljoen voor de uitvoering van de adviesrol van het Deskundigenpanel. In het opstartjaar 2022 gaat het bij deze bedragen om respectievelijk € 6 miljoen en € 3 miljoen. De budgetten zullen conform de methoden van het ministerie van Financiën jaarlijks worden geïndexeerd.

Om per 1 juli 2022 te kunnen starten met het LEC-SB is bij de deelnemende instituten van het LEC-SB budget nodig. Kosten die in het eerste halfjaar van 2021 worden gemaakt, zijn onder andere het aantrekken van personeel voor bemensing van het Bureau en vaste functies binnen de instellingen, het opleiden van professionals, communicatiekosten en het uitwerken en inrichten van het subsidieverleningsproces. Onder regie van de huidige Stuurgroep zal door het RIVM, in samenwerking met de vier andere instituten, een oprichtingsbegroting worden opgesteld en ingediend bij het ministerie van SZW (conform de Raamafspraken rijksopdrachtgevers – RIVM). Deze begroting zal voldoen aan de eisen die het ministerie van SZW stelt aan de offertes die agentschappen bij het ministerie van SZW indienen en die zij aan het RIVM kenbaar hebben gemaakt in het offerteverzoek. In de loop van het eerste halfjaar van 2022 zal een precisering gemaakt worden van de begroting van 2022 voor het beschikbaar stellen van de rest van de gelden.

### 4.3 Financieringsstromen LEC-SB

#### **Financiering Bestuur**

In verband met de adviserende taak van het Bestuur van het LEC-SB met betrekking tot het vaststellen van de Lijst van ernstige stoffengerelateerde beroepsziekten is een Instellingsbesluit door de minister van SZW noodzakelijk. De leden (inclusief boegbeeld) zullen op persoonlijke titel worden benoemd. In het Instellingsbesluit zal tevens de hoogte van de vergoedingen aan het boegbeeld en

overige leden worden geregeld in lijn met de Wet vergoedingen adviescolleges en commissies en de Regeling van de vergoedingen voor adviescolleges en commissies. In dit besluit wordt ook de secretariaatsfunctie van het LEC-SB geregeld. De betaling van de vergoedingen zal worden verricht door het RIVM en wordt meegenomen in de jaarlijkse opdracht tussen het ministerie van SZW en het RIVM.

### **Financiering Raad van Advies en International Scientific Committee**

De vergoedingen aan de leden van de RvA en het International Scientific Committee zullen bepaald worden op basis van het werkprogramma, waarin wordt opgenomen hoe hoog deze vergoeding zal zijn (in lijn met wat gebruikelijk is binnen de rijksoverheid). Het werkprogramma, inclusief de genoemde vergoedingen, wordt ter goedkeuring voorgelegd aan het ministerie van SZW.

### **Financiering Bureau LEC-SB**

De middelen worden conform het agentschapsmodel door het ministerie van SZW via een meerjarige inputgestuurde opdracht aan het RIVM beschikbaar gesteld. Op deze opdracht zijn de Raamafspraken rijksopdrachtgevers – RIVM van toepassing en de door de eigenaar (het ministerie van VWS) vastgestelde tarieven van het RIVM. De tarieven worden jaarlijks op advies van het Rijksopdrachtgevers-eigenaar beraad vastgesteld, waar het ministerie van SZW onderdeel van uitmaakt. De opbouw van de tarieven van de overige instellingen zal vergelijkbaar zijn met de opbouw van de tarieven van het RIVM.

### **Financiering activiteiten werkprogramma**

De bijdragen aan de deelnemende instituten, niet zijnde het RIVM, zal via een subsidie geschieden die valt onder de Kaderwet SZW-subsidies en de Kaderregeling subsidies OCW, SZW en VWS. Het RIVM zal deze subsidie verlenen in mandaat van het ministerie van SZW. De onderdelen die het RIVM uitvoert, vallen onder de opdracht van het ministerie van SZW en hierop zijn de Raamafspraken rijksopdrachtgevers–RIVM van toepassing.

### **Financiering Deskundigenpanel**

De instelling van het Deskundigenpanel vindt zijn grondslag in de TSB. Voor de selectie van de Deskundigenpanelleden wordt een protocol opgesteld in overleg met het ministerie van SZW en het Bestuur van het LEC-SB. Het protocol gaat over de procedurele aspecten bij de aanstelling, de taken van de deskundigen en de eisen die aan de deskundigen worden gesteld. Met de deskundigen wordt een overeenkomst gesloten tot dienstverlening. Dit betekent dat er een overheidsopdracht wordt verstrekt op basis van de Aanbestedingswet. Bij het aangaan van deze overeenkomsten zijn de volgende aspecten van belang:

- De overheidsopdracht zal worden verstrekt door het RIVM, omdat het Bureau LEC-SB onderdeel is van het RIVM. Bij de aanbesteding zal

gebruik worden gemaakt van de expertise die aanwezig is bij het Inkoop Uitvoeringscentrum (IUC) van het RIVM.

- Het inkoopdossier zal een motivatie moeten bevatten op basis van welke gronden de aanbesteding is verricht om de rechtmatigheid van de aanbesteding te borgen. Eventueel zal een marktverkenning moeten worden uitgevoerd om zicht te krijgen op de hoogte van de tarieven die gangbaar is bij soortgelijke diensten.
- De deskundigen die via de dienstverleningsovereenkomst worden gecontracteerd, worden in beginsel aangemerkt als ondernemer in de zin van de Wet op de omzetbelasting 1968. Dit betekent dat zij btw in rekening brengen over de geleverde diensten en dat hier dus een gedeelte van het gereserveerde budget aan wordt besteed. Mogelijk zou er een vrijstelling kunnen gelden op grond van de Kleine ondernemers regeling (KOR), maar dit zal moeten worden gezien wanneer meer duidelijk is over de precieze invulling van het Deskundigenpanel.
- De deskundigen zullen op basis van de geleverde diensten aan het RIVM factureren. De controle op de prestatielevering en betaling zal plaatsvinden via de administratieve processen van het RIVM conform de regels voor het financieel beheer van de rijksoverheid.

De middelen voor het Deskundigenpanel zullen via de opdracht aan het RIVM door het ministerie van SZW beschikbaar worden gesteld. Op de opdracht zijn de Raamafspraken rijksopdrachtgevers – RIVM van toepassing.

Voor aanvullend medisch en blootstellingsonderzoek dat gedaan moet worden in het kader van de TSB, bij zogenaamde complexe dossiers, zouden de middelen bijvoorbeeld beschikbaar kunnen worden gesteld via een subsidie die valt onder de Kaderwet SZW-subsidies en de Kaderregeling subsidies OCW, SZW en VWS. Het RIVM zal deze subsidie verlenen in mandaat van het ministerie van SZW.

## 4.4 Randvoorwaarden

In deze paragraaf wordt nader ingegaan op de randvoorwaarden bij de uitvoering. Allereerst wordt een overzicht gegeven van de financieringsstromen en vervolgens wordt nader ingegaan op de specifieke eisen die voortvloeien uit de subsidieregelingen en raamafspraken voor vaststelling van het werkprogramma, de subsidieverlening en de verantwoording van de rechtmatige besteding van de middelen. Ook wordt nog specifiek stilgestaan bij de eisen met betrekking tot publicatie en wordt het proces beschreven van de aanvraag van het oprichtingsbudget bij het ministerie van SZW.

#### 4.4.1 Overzicht van financieringsstromen

Het ministerie van SZW stelt jaarlijks op basis van het werkprogramma de opdracht voor het LEC-SB vast en stelt de middelen beschikbaar aan het RIVM. Het RIVM zet deze middelen door op basis van het werkprogramma en met inachtneming van de wettelijke kaders voor de deelnemende instituten, het Deskundigenpanel, Bestuur en RvA, en het International Scientific Committee. Omdat het RIVM tot op heden geen ervaring heeft met het verlenen van subsidies wordt overwogen om deze taak uit te besteden aan het subsidieloket van het ministerie van VWS, de Dienst Uitvoering Subsidie VWS.

In beginsel geldt de beschreven constructie voor de eerste periode van het bestaan van het LEC-SB (ongeveer twee jaar). In deze twee jaar zal een robuust wettelijk kader voor financiering van de verschillende deelactiviteiten worden ontwikkeld, bijvoorbeeld door middel van een wettelijke aanwijzing.

De deelnemende instituten aan het LEC-SB maken vaste en projectmatige kosten. Het voorstel is om voor de vaste en projectmatige kosten verschillende subsidiebeschikkingen af te geven. De vaste kosten zouden het kenmerk kunnen hebben van een instellingssubsidie en worden in beginsel verleend voor een boekjaar. De deelnemende instituten in het LEC-SB hebben behoefte aan zekerheid over de structurele financiering door het ministerie van SZW van de structurele kosten. Dit is onder andere van belang om gekwalificeerd personeel op vaste basis in dienst te kunnen nemen. In de rijksbegroting zijn de middelen voor het LEC-SB meerjarig vastgelegd. Hieruit spreekt het voornemen van het ministerie van SZW om het LEC-SB structureel te financieren. Het bieden van zekerheid hieromtrent aan de deelnemende instituten zal nader worden uitgewerkt. Zie voor overige specifieke eisen hoofdstuk 8 van de Kaderregeling subsidies OCW, SZW en VWS. Dit moet nader worden uitgewerkt door de juristen van het ministerie van SZW. De subsidies voor de onderzoekskosten worden verstrekt voor de duur van het onderzoek en kunnen dus boekjaar overstijgend zijn.

#### 4.4.2 Moment van vaststelling van het werkprogramma door Bestuur en SZW

Uit het proces van opdrachtverlening binnen het agentschapsmodel (van het ministerie van SZW aan het RIVM) en uit de subsidieregelingen komen verschillende tijdspaden die betrekking hebben op het moment van vaststellen van het werkprogramma. Artikel 4.1, lid 1 van de Kaderregeling subsidies OCW, SZW en VWS schrijft voor dat er besloten moet worden tot subsidieverlening binnen 13 weken na ontvangst van de aanvraag tot subsidieverlening. Conform artikel 9, lid 1 van de Raamafspraken rijksopdrachtgevers – RIVM stuurt het RIVM uiterlijk 1 november haar offerte voor het volgend boekjaar op aan de rijksopdrachtgevers. Hieruit volgt dat de datum uit de Kaderregeling subsidies OCW, SZW en VWS leidend is voor de vaststelling van het werkprogramma door het Bestuur. Uitgaande van de 13 weken betekent dit dat het werkprogramma medio half september moet

worden vastgesteld en dat de subsidieaanvraag ook rond deze datum moet worden ingediend bij het subsidieloket.

#### 4.4.3 Eisen met betrekking tot subsidieverlening en verantwoording

De eisen met betrekking tot subsidieverlening en verantwoording volgen uit de Kaderwet SZW-subsidies en de Kaderregeling subsidies OCW, SZW en VWS. De subsidieverlening zal onder deze wet- en regelgeving plaatsvinden. Het is, mede gezien de tijdelijke opzet van de constructie, niet de bedoeling dat een separate subsidieregeling zal worden opgesteld. Om de administratieve lasten voor de deelnemende instituten zo laag mogelijk te houden, is het aan te bevelen om te onderzoeken of de subsidieaanvraag als consortium kan worden ingediend. Wat hierbij een nadeel kan zijn, is dat het consortium geen afzonderlijke administratie heeft. Dit kan complicaties opleveren bij de verantwoording en accountantscontrole.

Bij de aanvraag kan daarnaast gemixte financiering meegenomen worden. Het gaat hierbij om bijdragen van derde partijen. De subsidies zullen onder mandaat van de minister van SZW worden verleend door de DG RIVM.

Voor het doen van de subsidieaanvraag en het indienen van de verantwoording worden de modeldocumenten gebruikt, zoals die zijn gepubliceerd op [www.rijksoverheid.nl](http://www.rijksoverheid.nl). Voor de subsidies met betrekking tot de onderzoekskosten geldt gezien de hoogte van de beschikte bedragen (> € 125.000) dat bij het financieel verslag een verklaring van de accountant moeten worden gevoegd (assurance rapport). Voor de subsidievaststelling met betrekking tot de vaste kosten zal nog uitgewerkt moeten worden hoe de financiële verantwoording en accountantscontrole zal moeten plaatsvinden. Dit hangt af of dit type subsidie het kenmerk krijgt van een instellingssubsidie of dat zij ook kunnen worden verstrekt als projectsubsidies. De subsidievaststelling zal tevens onder mandaat van de minister van SZW worden verleend door de DG RIVM.

#### 4.4.4 Verantwoording opdracht SZW – RIVM

De verantwoording van de opdracht SZW – RIVM vindt plaats op basis van de Raamafspraken rijksopdrachtgevers – RIVM. Dit betekent een inhoudelijke jaarrapportage aan de opdrachtgever voor 1 maart van het volgend boekjaar. De bestedingen van het budget zijn opgenomen in de administratie van het RIVM. Door middel van de jaarrekening en de accountantscontrole daarop door de Auditdienst Rijk wordt financiële verantwoording afgelegd.

De subsidiegeldstromen zullen conform het agentschapsmodel worden verantwoord op de balans van het RIVM. Dit loopt dus niet via de staat van baten en lasten. De subsidiemiddelen worden beschouwd als gelden van derden (in dit geval het ministerie van SZW) die door het RIVM moeten worden doorgezet naar de partijen die de subsidies ontvangen. De apparaatskosten die benodigd zijn om het

subsidieproces uit te voeren worden wel verantwoord in de staat van baten en lasten van het RIVM. Deze kosten zijn onderdeel van de opdracht tussen het ministerie van SZW en RIVM die onder de condities van de Raamafspraken rijksopdrachtgevers – RIVM wordt overeengekomen. Jaarlijks zal het RIVM een overzicht verstrekken met betrekking tot de subsidies conform de eisen die het ministerie van SZW aan deze verantwoording stelt. Hierover worden nadere afspraken gemaakt in de opdracht SZW – RIVM.

Er wordt vastgelegd dat het Bestuur van het LEC-SB verantwoording aflegt aan het ministerie van SZW over de realisatie van het werkprogramma. Hierin is tevens een financiële verantwoording opgenomen. Omdat de diverse onderdelen (subsidies en opdrachten) reeds separaat aan accountantscontrole zijn onderworpen, is het advies om de financiële verantwoording niet separaat te voorzien van een verklaring van een accountant. De inhoudelijke verantwoording kan tevens door het RIVM worden gebruikt om te voldoen aan de Raamafspraken.

#### 4.4.5 ARVODI en Publicatierecht

De ARVODI is van toepassing op overheidsopdrachten en niet op subsidies. Wanneer er sprake is van overheidsopdrachten zijn deze algemene voorwaarden altijd van toepassing. De rijksoverheid accepteert geen algemene voorwaarden van de leverancier. Specifiek voor het publicatierecht voor onderzoekers bieden de modellen van de ARVODI de mogelijkheid om maatwerk te leveren. Zie hiervoor ook de Kamerbrief<sup>5</sup> van de staatssecretaris van Binnenlandse Zaken en Koninkrijksrelaties (BZK), waarin staat vermeld dat de modellen onderzoek overeenkomst zijn aangepast.

---

<sup>5</sup> Kamerbrief over Arvodi en Publicatierecht - Ministerie van BZK, 2021-0000296799

## 5 Communicatie: hoe communiceert het LEC-SB en hoe is het bereikbaar?

### 5.1 Inleiding

Richting de opening van het LEC-SB op 1 juli 2022 is het van groot belang om het LEC-SB goed te positioneren, zodat stakeholders een goede indruk hebben van het LEC-SB en hun weg weten te vinden naar het nieuwe kenniscentrum voor de preventie en beoordeling van beroepsziekten door gevaarlijke stoffen. In dit hoofdstuk wordt ingegaan op hoe het LEC-SB communiceert richting de buitenwereld.

### 5.2 Communicatie

Het LEC-SB kent vanwege haar activiteiten op het gebied van preventie en beoordeling van stoffengerelateerde beroepsziekten een brede groep aan stakeholders. Deze brede groep is geïdentificeerd en weergegeven in het strategische communicatie frame (zie bijlage 6). Om de stakeholders zo goed mogelijk te bedienen, dienen ze zo goed mogelijk geïnformeerd en betrokken te worden bij de ontwikkeling en start van het LEC-SB. Ook dienen stakeholders bij vragen zo goed mogelijk begeleid te worden door het LEC-SB voor een laagdrempelige toegang tot kennis en informatie.

#### 5.2.1 Informeren

Ten eerste is het van belang dat een brede groep aan stakeholders geïnformeerd wordt over de oprichting en start van het LEC-SB op 1 juli 2022, zodat stakeholders weten wat ze wel en niet van het LEC-SB kunnen verwachten. Om stakeholders hierin zo goed mogelijk te voorzien, worden de onderstaand beschreven functies ingericht en activiteiten geïnitieerd.

#### **Website**

De website moet een goede eerste indruk geven van de taken en werkwijze van het LEC-SB, waarbij de gedefinieerde kernwaarden naar voren komen: gezaghebbend, onafhankelijk en toegankelijk. Diverse stakeholders (verschillende doelgroepen) moeten de informatie kunnen vinden die voor hen van belang is. De op de website aangeboden informatie moet daarom gemakkelijk vindbaar zijn door een goede zoekfunctie.

Om de website (en andere basiscommunicatiemiddelen) te realiseren wordt het Bureau LEC-SB (in oprichting) gevraagd de website te ontwikkelen en op te leveren. Het RIVM zal hiervoor een projectleider beschikbaar stellen.

### **Nieuwsbrief**

Naast de website worden stakeholders via nieuwsberichten periodiek geïnformeerd over de voortgang van de oprichting van het LEC-SB. Voor het opstellen en versturen van de nieuwsbrief, maar ook voor het registreren van nieuwe aanmelders voor de nieuwsbrief, zal gebruik worden gemaakt van een nog te selecteren online e-mailingtool.

### **Sociale media**

Via sociale media zal een brede groep aan stakeholders meegenomen worden in de ontwikkeling en start van het LEC-SB. Om dit zo effectief mogelijk te doen, wordt een sociale mediastrategie ontwikkeld.

### **Bijdrages aan congressen, evenementen en bijeenkomsten**

De kwartiermaker, Stuurgroep- en werkgroep-leden van het LEC-SB kunnen in de loop van 2022 bijdrages leveren op relevante evenementen, zoals congressen, evenementen en bijeenkomsten, om stakeholders te informeren. Ook worden 'ambassadeurs' van het LEC-SB in kaart gebracht om het verhaal te verspreiden. De verschillende communicatieactiviteiten en -momenten om het LEC-SB bij de verschillende doelgroepen actief onder de aandacht te brengen, zullen in een nog te ontwikkelen communicatiekalender worden weergegeven. Daarnaast wordt er op 1 juli 2022 een lanceringsevenement georganiseerd, waarin bekendheid gegeven wordt aan de activiteiten van het LEC-SB.

## **5.2.2 Betrekken**

Het is belangrijk dat stakeholders op een goede manier betrokken worden bij de inhoudelijke focus van het LEC-SB en hun input hierop kunnen geven. Dit draagt bij aan het vormen van een kenniscirkel, waarin kennis wordt gedeeld en benut voor kennisontwikkeling en -verspreiding.

### **Uitvoering werkprogramma**

Het LEC-SB zal in nauwe samenwerking met stakeholders uitvoering geven aan het inhoudelijk werkprogramma. Diverse stakeholders zullen bij de uitvoering van concrete projecten en activiteiten betrokken worden vanaf 1 juli. Ook zullen taskforces opgericht worden, waar samen met kennisinstellingen kennislacunes (witte vlekken) ingevuld zullen worden. Per thema ligt instelling van een taskforce met experts op het desbetreffende terrein voor de hand.

### **Rondetafelgesprekken**

In de eerste helft van 2022 worden diverse verdiepende rondetafelgesprekken georganiseerd om met specifieke stakeholdersgroepen, zoals kennisinstellingen, over het voorlopige inhoudelijke werkprogramma en over mogelijke toekomstige thema's te spreken die het LEC-SB met de betreffende stakeholders wil oppakken.



### **Raad van Advies**

Naast het organiseren van evenementen is het ook van belang dat de kennis en expertise van andere instellingen en organisaties voor de lange termijn organisatorisch geborgd worden in het LEC-SB. Hiermee kunnen signalen en bevindingen breed gedeeld worden. Er wordt daarom een RvA ingericht (zie hiervoor paragraaf 3.9).

### 5.2.3 **Begeleiden**

Naast het informeren en betrekken van diverse stakeholders dient het LEC-SB ook als centrale plek voor vragen over stoffengerelateerde beroepsziekten in het veld, waar professionals uit de zorg of arbodienstverlening terecht kunnen voor laagdrempelige toegang tot kennis en informatie.

### **Helpdesk**

Voor het afhandelen van alle binnenkomende vragen wordt er een helpdesk ingericht. Een van de taken van de helpdesk betreft hierbij om binnenkomende vragen vanuit de zorg en arbodienstverlening uit te zetten naar experts voor een snelle beantwoording, in aansluiting met de helpdesks van het NCvB en het NKAL. De verdere invulling (en focus) van de helpdesk zal nog verder uitgewerkt worden. Inkomende vragen en signalen vormen ook input voor het werkprogramma. Deze helpdesk wordt onderdeel van het Bureau LEC-SB onder het RIVM. Om deze helpdesk tijdig operationeel te laten zijn, dient er een helpdesksysteem gekozen en ingericht te worden en een Plan van Aanpak uitgedacht te worden voor de afhandeling en opvolging van vragen. Ook moet er een medewerker worden geworven om de helpdesk te bemensen.

### 5.2.4 **Randvoorwaarden**

Een eerste goede indruk van het LEC-SB is cruciaal om de ambitie van het LEC-SB te kunnen waarmaken en vervolgens verder uit te bouwen. Hierbij horen onder andere een aansprekende naam van het LEC-SB, consistent doorgevoerde huisstijl van het LEC-SB (naam, huisstijl, logo), basiscommunicatiemiddelen en een kernboodschap.

### **Huisstijl**

Voor een herkenbaar en eenduidig gezicht naar buiten zijn een huisstijl en logo belangrijk. Om hiertoe te komen, zal een ontwerpbureau eerst vooronderzoek doen naar gelijksoortige centra. Vervolgens worden op basis van het vooronderzoek, de naam en de kernwaarden van het LEC-SB voorstellen gepresenteerd (aan de Stuurgroep LEC-SB). Het is van belang dat de huisstijl onderscheidend is en niet te veel lijkt op die van de samenwerkingspartners. Daarnaast moet het logo zowel geschikt zijn voor printmiddelen als voor digitaal gebruik (onder andere voor de

website). De gekozen huisstijl wordt vervolgens vastgelegd in een huisstijlhandboek en toegepast op de basiscommunicatiemiddelen en website.

### **Basiscommunicatiemiddelen**

Op basis van het huisstijlhandboek kunnen benodigde basiscommunicatiemiddelen worden ontwikkeld. Denk daarbij aan stationary, PPT, briefsjabloon, rapportsjabloon, e-mailhandtekening, headers en favicons voor sociale mediakanalen (LinkedIn, Twitter, ontwerp header nieuwsbrief), factsheet, basispresentatie en infographic.

### **Kernboodschap**

Er wordt een duidelijke kernboodschap ontwikkeld. Deze is te gebruiken als basis van het positioneringsverhaal of in communicatie t.b.v. de bekendmaking van het LEC-SB.

## 6 Plan van Aanpak Fase 2: daadwerkelijk kwartier maken, zodat LEC-SB op 1 juli 2022 zal starten

Gedurende het tweede halfjaar van 2021 is – in opdracht van het ministerie van SZW – door de kwartiermaker, samen met vertegenwoordigers van het IRAS, het NCVB, het NKAL, de PMA en het RIVM gewerkt aan een voorstel voor de inrichting van het Landelijk Expertisecentrum Stoffengerelateerde Beroepsziekten (LEC-SB). Dit was Fase 1 van de opdracht aan de kwartiermaker. Fase 1 is uitgevoerd op basis van het Plan van Aanpak voor deze fase die op 29 juli 2021 is goedgekeurd door SZW als opdrachtgever. Dit heeft geresulteerd in het eindrapport dat op 13 december jl. door de ingestelde Stuurgroep is besproken en op 15 december jl. in het opdrachtgeversoverleg met SZW is behandeld. Het eindrapport wordt vervolgens ter finale goedkeuring aangeboden aan de minister van SZW, de Raad van Bestuur van Amsterdam UMC, het College van Bestuur van de universiteit van Utrecht en de directieraad van het RIVM.

De opdracht aan de kwartiermaker voorziet in Fase 2: onder voorbehoud van finale goedkeuring kan de kwartiermaker het in Fase 1 opgeleverde voorstel in samenwerking en afstemming met de beoogde deelnemers van het LEC-SB gaan uitvoeren, ter voorbereiding op de beoogde start per 1 juli 2022. Voor deze Fase 2 is het hiernavolgende Plan van Aanpak opgesteld. Voor de achtergronden van de oprichting van het LEC-SB en de voorstellen voor de inrichting hiervan (inhoud, organisatie, financiering en communicatie) wordt verwezen naar het Plan van Aanpak Fase 1 en het eindrapport van Fase 1. Het voorliggende Plan van Aanpak Fase 2 beschrijft welke activiteiten in het eerste halfjaar van 2022 moeten worden uitgevoerd om de start van het LEC-SB per 1 juli a.s. mogelijk te maken. Daarbij wordt aangegeven: op te leveren product, verantwoordelijke actor, betrokkenen en planning (datum waarop product uiterlijk moet zijn opgeleverd). In bijlage 7 wordt dit in een planschema weergegeven.

In Fase 1 is de monitoring en besturing van de verschillende activiteiten vormgegeven door het instellen van een Stuurgroep onder voorzitterschap van de kwartiermaker waarin de vertegenwoordigers van de vijf deelnemende instituten zitting hadden. Aan de Stuurgroep werd gerapporteerd door vier werkgroepen: Inhoud, Organisatie, Financiën en Communicatie. Daarnaast heeft periodiek overleg plaatsgevonden tussen de kwartiermaker als opdrachtnemer en het ministerie van SZW als opdrachtgever. Deze werkwijze heeft goed gefunctioneerd. Daarom wordt voorgesteld om deze wijze van werken in hoofdlijnen te continueren.

Op een aantal punten is echter een aanpassing gewenst:

1. De werkzaamheden op het gebied van organisatie betreffen vanaf nu vooral de juridische vormgeving. Tot nu toe was de werkgroep Organisatie op één lid na gelijk aan de Stuurgroep. In Fase 2 dient de werkgroep Organisatie (in Fase 2 te noemen Juridische vormgeving Organisatie) te zijn samengesteld door juridische vertegenwoordigers van de vijf organisaties, het ministerie van SZW en de juridisch adviseur van BZK. De kwartiermaker zal de werkgroep Juridische vormgeving Organisatie blijven voorzitten.
2. Tot nu toe werd de werkgroep Financiën ook voorgezeten door de kwartiermaker. In fase 2 ligt het voor de hand om dat over te dragen aan Erik Tielemans, Stuurgroep-lid namens het RIVM, omdat het RIVM vanaf de startdatum van het LEC-SB verantwoordelijk is voor deze financiële en administratieve processen.
3. In de komende periode is een werkgroep Data noodzakelijk. Deze zal worden voorgezeten door Dick Heederik, Stuurgroep-lid namens het IRAS.
4. De uitwerking van het werkproces tussen het IAS en LEC-SB verdient bijzondere aandacht. Dit heeft een relatie met de TSB, de Lijst van ernstige stoffengerelateerde beroepsziekten, het vraagstuk rond causaliteit en de rol van het Deskundigenpanel in het werkproces. Hiervoor is een ad hoc-werkgroep noodzakelijk. Deze werkgroep zal worden voorgezeten door Dick Heederik, Stuurgroep lid namens het IRAS.

In bijlage 8 is de voorgestelde samenstelling van de Stuurgroep en werkgroepen weergegeven.

Het voorliggende Plan van Aanpak voor de tweede fase van de opdracht aan de kwartiermaker (tot 1 juli 2022) is veelomvattend. Tegelijkertijd is in Fase 1 gebleken dat de deelnemende instituten en het ministerie van SZW zich heel actief inzetten. Daarom bestaat het vertrouwen dat de startdatum voor het LEC-SB van 1 juli a.s. kan worden gehaald. Niettemin bestaan er een aantal belangrijkste punten van afbakening en afhankelijkheden. De hieruit voortvloeiende risico's en daarvoor ingezette beheersmaatregelen zijn de volgende:

1. Onvoldoende scherpe afbakening en afstemming met de separate opdracht aan het NCvB (Lijst van ernstige stoffengerelateerde beroepsziekten, Deskundigenpanel), in het bijzonder de overdracht van NCvB naar LEC-SB.  
*Beheersmaatregel: heldere uitwerking opdracht in beide Plannen van Aanpak en gezamenlijke besturing door één Stuurgroep.*
2. Onvoldoende inzet op de totstandkoming van (deel-)producten door tekortschietende capaciteit vanuit deelnemende instituten en het ministerie van

SZW. *Beheersmaatregel: heldere afspraken over inzet en te leveren (deel-)producten in dit Plan van Aanpak en voortdurende bewaking van voortgang door de kwartiermaker en in de Stuurgroep.*

3. Te hoge verwachtingen vanuit de Tweede Kamer over wat in eerste instantie van het LEC-SB verwacht mag worden (meer dan wat er in de opdracht aan de kwartiermaker is opgenomen). *Beheersmaatregel: Vasthouden aan de opdracht aan de kwartiermaker; bewaking hiervan in maandelijks voortgangsoverleg met het ministerie van SZW; actieve communicatie naar buiten toe met aandacht voor verwachtingsmanagement richting stakeholders.*
4. Niet op tijd gereed zijn/in werking treden van de TSB. *Beheersmaatregel: niet te beïnvloeden door kwartiermaker. Strakke bewaking nodig door het ministerie van SZW.*
5. Inrichting uitvoering door SVB/IAS niet op tijd gereed. *Beheersmaatregel: in samenhang met de opdracht aan het NCvB afbakening van werkzaamheden in dit Plan van Aanpak en bewaking voortgang van wederzijdse werkzaamheden in Stuurgroep en afstemmingsoverleg met SVB/IAS. Geen directe beïnvloeding door kwartiermaker mogelijk; zonodig escalatie via het ministerie van SZW.*
6. Aansluiting werkprocessen LEC-SB en SVB/IAS. *Beheersmaatregel: zie 5.*
7. Niet op tijd gereed zijn van de Lijst van ernstige stoffengerelateerde beroepsziekten en inrichting (register van) Deskundigenpanel door NCvB. *Beheersmaatregel: bewaking voortgang van wederzijdse werkzaamheden in gezamenlijke Stuurgroep. Niet direct te beïnvloeden door kwartiermaker. Escalatie nodig via het ministerie van SZW.*
8. Financiering niet op tijd beschikbaar. *Beheersmaatregel: bewaking tijdig beschikbaar komen door kwartiermaker; zonodig escalatie naar het ministerie van SZW.*
9. Personeel niet op tijd beschikbaar door krapte in de arbeidsmarkt. *Beheersmaatregel: tijdig starten met werving (daarom punt 7 m.b.t. financiering van groot belang). Bewaking door kwartiermaker, onodig tijdelijke ad hoc oplossing verkennen*
10. De TSB veroorzaakt een stormloop aan aanvragen, waarvoor het LEC-SB onvoldoende is toegerust. *Beheersmaatregel: in samenhang met eerste Lijst van ernstige stoffengerelateerde beroepsziekten expliciete volumeraming opstellen; op basis daarvan organisatie en capaciteit (register van) het Deskundigenpanel plannen; tijdige signalering van deze problematiek en in overleg met het ministerie van SZW passende maatregelen nemen.*

Indien een of meerdere van deze risico's zich voordoen en daardoor de startdatum van 1 juli a.s. in gevaar dreigt te komen, zal tijdig tussen kwartiermaker, het ministerie van SZW en de Stuurgroep worden overlegd over de te nemen maatregelen. Dit kan er toe leiden dat alsnog de datum van 1 juli kan worden gerealiseerd; het is echter ook denkbaar dat de startdatum moet worden uitgesteld.

## Activiteiten/producten

### Inhoud

#### **Finaal werkprogramma 2022-2025, incl. concretisering voor 2022**

Het werkprogramma zoals dat in het eindrapport van Fase 1 is benoemd, dient concreet te worden uitgewerkt. Hierbij dienen met name de activiteiten voor 2022 zodanig te zijn geoperationaliseerd dat het LEC-SB 1 juli 2022 kan starten.

Afstemming met het ministerie SZW is daarbij van belang; hierover zijn werkafspraken gemaakt.

Actor: Jos Rooijackers

Betrokkenen: werkgroep Inhoud, SZW

Planning: 1 mei 2022

#### **Inrichting Deskundigenpanel (opdracht aan NCvB)**

Het NCvB heeft van SZW de opdracht gekregen om een voorstel te doen voor de inrichting van de eerste kamers van het Deskundigenpanel vanaf 1 juli 2022.

Hoewel het primair tot de verantwoordelijkheid van het NCvB hoort, is het van belang om hierover nauwe afstemming te arrangeren met het LEC-SB omdat de uitvoering hiervan vanaf 1 juli a.s. tot de verantwoordelijkheid van het LEC-SB behoort.

Actor: Henk van der Molen

Betrokkenen: projectgroep ihkv opdracht aan NCvB

Planning: 1 april 2022

#### **Werkproces IAS – LEC-SB**

In het eindrapport is het werkproces van de uitvoering van de TSB door IAS en (het Deskundigenpanel van) het LEC-SB op hoofdlijnen beschreven. Dit werkproces dient operationeel uitgewerkt te zijn. Er ligt een nauwe relatie met de TSB. Daarom dient dit te gebeuren in een ad hoc groep bestaande uit het IAS en LEC-SB (inclusief Bureau).

Actor: Dick Heederik

Betrokkenen: ad-hoc groep werkproces IAS - LEC-SB, SVB, SZW

Planning: 1 maart 2022

#### **Werkafspraken IAS – LEC-SB**

Het geoperationaliseerde werkproces tussen het IAS en LEC-SB wordt gebaseerd op te maken werkafspraken tussen beide organisaties, in samenspraak met de SVB, betreffende de samenwerking en werkwijze in het kader van de TSB (conform artikel 16, lid 2 van de TSB).

Actor: Rob van Lint

Betrokkenen: werkgroep Juridische vormgeving Organisatie, IAS, SVB

Planning: 1 april 2022

### **Analyse data-werkgroep**

Het LEC-SB zal met veel data werken. Dat betreft zowel de persoons/medisch vertrouwelijke informatie ten behoeve van de beoordeling door het Deskundigenpanel als de geaggregeerde informatie ten behoeve van kennisontwikkeling. Van al deze informatiestromen moet beschreven worden op welke wijze hiermee omgegaan dient te worden, welke informatie-uitwisseling mogelijk is, rekening houdend met de geldende wetgeving, en welke informatiesystemen hiervoor noodzakelijk zijn. Mogelijk moet in het kader van de uitvoering van de TSB een Privacy impact assessment (PIA) worden opgesteld.

Actor: Dick Heederik

Betrokkenen: werkgroep Data

Planning: 1 mei 2022

### **Organisatie**

#### **Samenwerkingsovereenkomst IRAS, NCvB, NKAL, PMA, RIVM**

De vijf deelnemende partijen zullen in een samenwerkingsovereenkomst afspraken maken over hun samenwerking en de wijze van besturing van de netwerkorganisatie, hun inzet voor het werkprogramma, de rol van de Bureau en het Bureau en de relatie met het ministerie van SZW.

Actor: Rob van Lint (Jan Boogaarts, BZK)

Betrokkenen: werkgroep Juridische vormgeving Organisatie

Planning: 1 april 2022

#### **Organisatiebesluit RIVM (positionering Bureau en functiescheiding i.v.m. subsidieverlening)**

Het Organisatiebesluit RIVM moet worden aangepast om het Bureau LEC-SB te positioneren en er moet zorg worden gedragen voor functiescheiding tussen de rol van RIVM als deelnemer in het LEC-SB en de verstrekker van subsidies aan de andere LEC-SB partijen op basis van een door het ministerie van SZW verstrekt mandaat.

Actor: Erik Tielemans

Betrokkenen: werkgroep Juridische vormgeving Organisatie

Planning: 1 april 2022

#### **Instellingsbesluit Bestuur incl. benoeming voorzitter en leden Bestuur**

Om het LEC de bevoegdheid te geven om periodiek de minister van SZW te adviseren over aanpassing van de Lijst van ernstige stoffengerelateerde beroepsziekten dient het Bestuur bij ministerieel besluit te worden ingesteld.

Actor: SZW

Betrokkenen: werkgroep Juridische vormgeving Organisatie via kwartiermaker

Planning: 1 april 2022 (zo mogelijk eerder)

### **Protocol tbv aanwijzing leden Deskundigenpanel**

Het Bureau zal zorg dragen voor aanwijzing van leden van het Deskundigenpanel op basis van een in overleg met het ministerie van SZW tot stand gekomen protocol.

Actor: Henk van der Molen

Betrokkenen: projectgroep ihkv opdracht aan NCvB, RIVM en SZW

Planning: 1 maart 2022

### **Benaderen en aanwijzen van leden van het Deskundigenpanel**

Actor: Erik Tielemans (Aafje van der Burght),

Betrokkenen: Stuurgroep (hierbij beroepsverenigingen betrekken)

Planning: 1 juni 2022

### **Aanpassingen TSB t.b.v. markering LEC-SB, Bestuur, Bureau en Deskundigenpanel**

Bij de uitwerking van de juridische vormgeving is geconstateerd dat de TSB en/of de toelichting daarvan dient te worden aangepast om helderheid te verschaffen rond de positie van het LEC-SB, het Bestuur, het Bureau en het Deskundigenpanel.

Actor: SZW

Betrokkenen: werkgroep Juridische vormgeving Organisatie via kwartiermaker

Planning: 1 maart 2022

### **Mandaatbesluit aan RIVM tbv verlening subsidies**

Om het Bureau (als onderdeel van het RIVM) in staat te stellen om – op grond van de Kaderwet SZW-subsidies – subsidies te verstrekken aan de andere LEC-SB partijen ter uitvoering van activiteiten in het werkprogramma, dient het ministerie van SZW het RIVM hiertoe mandaat te verlenen.

Actor: SZW

Betrokkenen: werkgroep Juridische vormgeving Organisatie via kwartiermaker

Planning: 1 april 2022

### **Vorbereiding wettelijke aanwijzing LEC (-partijen)**

In het eindrapport van Fase 1 is geconstateerd dat de route van subsidieverlening niet de meest wenselijke is, maar op de korte termijn de enig haalbare. Voor de langere termijn wordt de route van een aanwijzing van het LEC-SB (of de LEC-SB partijen) op wettelijke basis voorgestaan. Deze wetswijziging dient in gang te worden gezet en daartoe voorbereid.

Actor: SZW

Betrokkenen: werkgroep Juridische vormgeving Organisatie via kwartiermaker

Planning: door SZW nader te bepalen



### **Reglement Raad van Advies**

Om het LEC-SB te kunnen voeden met de inzichten van een RvA dient hiervoor een reglement te worden opgesteld. Het bij het eindrapport van Fase 1 gevoegde conceptreglement dient te worden gefinaliseerd.

Actor: Rob van Lint

Betrokkenen: werkgroep Juridische vormgeving Organisatie

Planning: 1 april 2022

### **Reglement International Scientific Committee**

Om de wetenschappelijke kwaliteit van het LEC-SB te borgen en om gevoed te kunnen worden met inzichten/ervaringen uit andere landen is voorzien in een International Scientific Committee. Hiervoor dient een reglement te worden opgesteld.

Actor: Rob van Lint

Betrokkenen: werkgroep Juridische vormgeving Organisatie

Planning: 1 april 2022

### **Convenant partner organisaties**

Conform het advies van de verkenner de heer Bruins is voorzien in het sluiten van een convenant met partner organisaties waarmee het LEC-SB in verschillende projecten zal samenwerken. Dit convenant dient te worden opgesteld en ondertekend.

Actor: Rob van Lint (Jan Boogaarts, BZK)

Betrokkenen: werkgroep Juridische vormgeving Organisatie en relevante partner organisaties

Planning: 1 april 2022 (convenant opgesteld) resp. 1 juni 2022 (ondertekend)

## **Financiën**

### **Begroting 2022**

Ervan uitgaande dat voor de opstart werkzaamheden in het eerste halfjaar van 2022 al een deel van de voor het LEC-SB gereserveerde budget is toegekend, dient voor toekenning van het overige deel van het budget voor 2022 een nadere begroting te worden opgesteld (zowel voor het werkprogramma als voor het Deskundigenpanel).

Actor: Erik Tielemans (Erik van Wijk)

Betrokkenen: werkgroep Financiën

Planning: 1 mei 2022

### **Inrichting financiële processen voor verschillende activiteiten LEC-SB**

Er kunnen verschillende financiële processen worden onderscheiden: advisering door Deskundigenpanel, eventueel aanvullend blootstellingsonderzoek, werkzaamheden Bureau, uitvoering werkprogramma door RIVM resp. andere LEC-SB partijen, bijdrage aan activiteiten van partner organisaties, gemengde financiering door

partner organisaties. Deze processen dienen zorgvuldig omschreven te worden, waarbij voldaan wordt aan de geldende regelgeving.

Actor: Erik Tielemans (Erik van Wijk)

Betrokkenen: werkgroep Financiën

Planning: 1 mei 2022

## Personeel

### **Werving en selectie boegbeeld, hoofd Bureau en medewerkers LEC-SB**

Ervan uitgaande dat aan te trekken medewerkers te maken hebben met een opzegtermijn van 2-3 maanden, dienen benoemingen uiterlijk 1 april 2022 plaats te vinden. Daarom dient de werving zo spoedig mogelijk te worden opgestart.

Actor: Rob van Lint voor boegbeeld; Erik Tielemans (Aafje van der Burght) voor hoofd en medewerkers Bureau; andere Stuurgroep-leden voor medewerkers in hun organisatie

Betrokkenen: wederzijdse betrokkenheid leden Stuurgroep resp.

vertegenwoordigers daarvan in gemengd samengestelde selectiecommissies; SZW betrokken bij boegbeeld; boegbeeld op zijn/haar beurt bij hoofd Bureau

Planning: benoemingen 1 april 2022

### **Werving en selectie leden Raad van Advies en International Scientific Committee**

Omdat hierbij geen sprake is van opzegtermijnen dient benoeming plaats te vinden voor 1 juli 2022.

Actor: te benoemen boegbeeld

Betrokkenen: Stuurgroep

Planning: 1 juli 2022

## Communicatie

### **Communicatieplan, incl. website, huisstijl, communicatiemiddelen, sociale mediastrategie, communicatiekalender**

Een nadere detailplanning dient te worden opgesteld voor het tijdig opleveren van deze elementen van het communicatieplan.

Actor: Erik Tielemans (Aafje van der Burght)

Betrokkenen: werkgroep Communicatie

Planning: 1 juli 2022

### **Helpdesk**

Deze dient 1 juli 2022 zowel qua werkproces als qua bemensing operationeel te zijn.

Actor: Erik Tielemans (Aafje van der Burght)

Betrokkenen: werkgroep Communicatie

Planning: 1 juli 2022

### **Nieuwsbrief, ronde tafelbijeenkomsten**

Zowel uit oogpunt van informatievoorziening als om partner organisaties goed te betrekken is voorzien in het uitgeven van een periodieke nieuwsbrief en het organiseren van een aantal ronde tafel bijeenkomsten (of webinars).

Actor: Rob van Lint (Aafje van der Burght)

Betrokkenen: werkgroep Communicatie, Stuurgroep

Planning: doorlopend 1e halfjaar 2022

### **Programma openingsbijeenkomst LEC-SB**

Op 1 juli 2022 zal het LEC-SB daadwerkelijk starten. Voorzien wordt in een markante openingsbijeenkomst waarin het LEC gelanceerd wordt. Gericht op het bekendheid geven aan het LEC, het versterken van de samenwerking met stakeholders en het politiek onderstrepen van het belang van een goede preventie van beroepsziekten en de erkenning van slachtoffers daarvan.

Actor: boegbeeld, vooralsnog Rob van Lint (Aafje van der Burght)

Betrokkenen: Stuurgroep en SZW

# Bijlagen

## Bijlage 1

### Werkprogramma - Grofmazige 3D-matrix

<b>Grofmazige 3D-matrix: Shortlist</b>	<b>Stofgroep categorie (zie tabel)</b>	<b>subgroep/stof</b>	<b>Causaliteit categorie (zie tabel)</b>
<b>Contact dermatitis</b>			
Allergische dermatitis	9		A1
Niet-allergische dermatitis	3, 4, 5	breed spectrum oplosmiddelen schoonmaakmiddelen, biociden	B1
<b>Ziekten van de bovenste luchtwegen</b>			
Allergische rhinitis/ rhino-sinusitis	9		A2
Niet-allergische rhinitis/ rhino-sinusitis	1, 3, 4, 7, 8,10, 13		B2
<b>Astma</b>			
Allergisch astma	9		A2
Niet-allergisch/irritant induced asthma	1, 3, 4, 7, 8,10, 13		B2
RADS / Acute irritant induced asthma	3, 13		B2
<b>COPD en emfyseem</b>			
Chronische bronchitis, COPD, emfyseem (incl. obliterative bronchiolitis)	1, 5, 6, 10	Cadmium; endotoxine	D
(Toxische) (tracheo)bronchiolitis en pneumonitis	13		B2

<b>Interstitiële longziekten</b>			
Silicose	5		E
Pneumoconiose (overig)	6, 9, (11), 13	Kobalt/Tungsten carbide; ijzer; aluminium; (asbestose); Talk	E
	9	Beryllium	A4
Extrinsieke Allergische Alveolitis/Hypersensitivity Pneumonitis	7, 9, 10	Metalen: Zink, zirconium; chemische stoffen: Polymers, plastics, and fibres, anhydride, styreen; Micro-org (schimmels, bacteriën); penicilline	A3
<b>Longkanker</b>	1, 2, 3, 5, 6, 11	Lasrook; DME; silica; asbest	C
<b>Pleurakanker (Mesothelioom)</b>	(11)		C
<b>Blaaskanker</b>	2, 3		C
<b>Hematologische maligniteiten (o.a. Leukemie, lymfoom)</b>	3, 4, 12		C
<b>Nasofarynx carcinoom</b>	3, 8	Formaldehyde; Houtstof	C
<b>Chronisch Toxische encephalopathie (CTE)</b>	1, 2, 3, 4, 6		F

<b>Categorie</b>	<b>Stofgroep</b>
1	Lasrook
2	Dieselmotoremissie (DME)
3	Oplosmiddelen

4	Gewasbeschermingsmiddelen, biociden en schoonmaakmiddelen
5	Respirabel Kristallijn Silica
6	Metaalstof
7	Isocyanaten
8	Houtstof
9	Allergenen
10	Biologisch/organisch stof
11	Asbest
12	Cytostatica
13	Individuele stoffen, die niet goed passen in de matrix

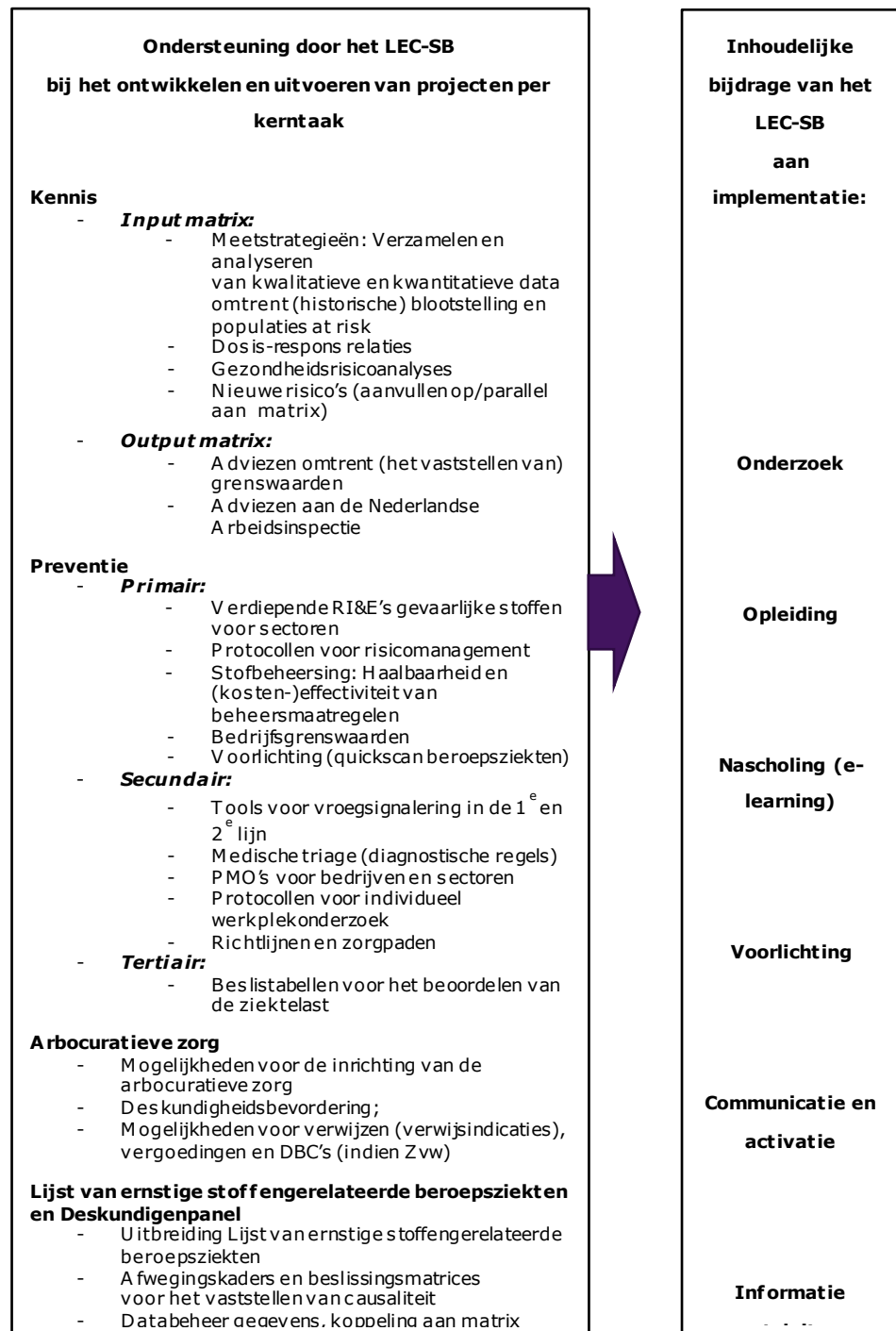
Categorie	Omschrijving	Causaliteit op populatie niveau
A1	Contactallergenen	A.C. de Groot. Patch testing 4th ed; Test concentrations and vehicles for 4900 chemicals; ISBN/EAN 978-90-813233-4-5 Stoffen: H317; MAK lijst: <a href="https://series.publisso.de/sites/default/files/documents/series/mak/lmbv/Vol2020/Iss1/Doc001/mbwl_2020_deu.pdf">https://series.publisso.de/sites/default/files/documents/series/mak/lmbv/Vol2020/Iss1/Doc001/mbwl_2020_deu.pdf</a> NIOSH-REL
A2	Inhalatieallergenen	NVAB richtlijn astma; NVALT richtlijn werkgerlateerd astma Lijsten: (SER) Leidraad allergenen 2012; <a href="https://www.worldallergy.org/education-and-programs/education/allergic-disease-resource-center/professionals/sensitizing-agents-inducers-of-occupational-asthma">https://www.worldallergy.org/education-and-programs/education/allergic-disease-resource-center/professionals/sensitizing-agents-inducers-of-occupational-asthma</a> <a href="http://www.occupationalasthma.com/occupational_asthma_causative_agents.aspx">http://www.occupationalasthma.com/occupational_asthma_causative_agents.aspx</a> Stoffen: H334 MAK lijst; NIOSH-REL

A3	HP Inhalatieallergenen	IgG; Lijst: <a href="https://www.ncbi.nlm.nih.gov/pmc/articles/PMC8486273/">https://www.ncbi.nlm.nih.gov/pmc/articles/PMC8486273/</a>
A4	Allergenen: overig	Beryllium
B1	Huidirritantia	(stoffen met irriterende en of corrosieve eigenschappen). <a href="https://www.ecetoc.org/wp-content/uploads/2014/08/ECETOC-TR-066.pdf">https://www.ecetoc.org/wp-content/uploads/2014/08/ECETOC-TR-066.pdf</a>
B2	Inhalatie irritantia/corrosieve stoffen	(stoffen met irriterende en of corrosieve eigenschappen). <a href="https://www.ecetoc.org/wp-content/uploads/2014/08/ECETOC-TR-066.pdf">https://www.ecetoc.org/wp-content/uploads/2014/08/ECETOC-TR-066.pdf</a>
C	Carcinogenen	IARC groep 1; GR; ILO; Stoffen: H350; MAK lijst; NIOSH-REL; Bundesministerium für Arbeit und Soziales (2007): Wissenschaftliche Begründung für die Berufskrankheit „Erkrankungen des Blutes, des blutbildenden und des lymphatischen Systems durch Benzol“. Bekanntmachung des BMAS vom 1.9.2007 - IVa4-45222-1318-, Gemeinsames Ministerialblatt 2007, Nr. 49-51, S. 974-1015
D	COPD inducing	lasrook; silica; biologisch/organisch stof; cadmium; <a href="https://www.hse.gov.uk/copd/causes.htm#substances">https://www.hse.gov.uk/copd/causes.htm#substances</a>
E	ILD/lungfibrosis inducing	Clinical diagnosis; Hard Lung Disease (HLD): monocausaal; Asbest: GR; Talk: grenswaarde; ERS Monograph Occ Environ Lung Dis 2020
F	Neurotoxic agents	<i>Volgt</i>



## Bijlage 2

### Overzicht van mogelijke onderwerpen binnen de kerntaken van het LEC-SB



## Bijlage 3

# Concept meerjarenprogramma 2022-2025: actuele vraagstellingen en doelstellingen stakeholders

### Concept meerjarenprogramma 2022-2025:

#### Een aantal gesignaleerde vraagstellingen en doelstellingen vanuit stakeholders per kerntaak

##### Kennis

- Stoffenmanager biologische agentia
- Invulling wettelijke verplichting historische blootstellingsregistratie voor kankerverwekkende stoffen
- Nieuwe risico's: Onderzoek naar gezondheidsproblemen bij stukadoors
- Chroom-6: meta-analyses voor de relatie met een aantal van de aandoeningen op de 'ziektelijst' van de Uitkeringsregeling Defensie
- Aeroxisch syndroom: case definitie
- Manganisme: bijv. cohort bij roestvrij staal lassers

##### Preventie

- **Primair:**
  - Verdiepende RI&E's gevaarlijke stoffen voor de voedingsmiddelenindustrie / agribusiness
  - Voorlichting MKB, ZZP-ers in de schoonheidssalon branche (nagelstudio's)
  - Oplosmiddelen in RIE autoschade herstelbranche en goede werkvoorbeelden in opleidingsprogramma werknemers, via de branche organisaties
  - Reprotoxisch; verven (kappers), zorgverleners (cytostatica)
- **Secundair/tertiair:**
  - PMO's gericht op enzymen, silica, graan en soja
  - Guidance biomonitoring
  - PMO-chemie ontwikkelen

##### Arbocuratieve zorg

- Deskundigheidsbevordering en opbouw netwerkstructuur voor arbocuratieve samenwerking tussen bedrijfsartsen, medisch specialisten en arbeidshygiënist
- Implementatie guidance biomonitoring

## Bijlage 4

### Begrippenlijst organisatie LEC-SB

*Stuurgroep:* tot de oprichting van het LEC-SB (gepland op 1 juli 2022) is de Stuurgroep, onder regie van de kwartiermaker, verantwoordelijk voor de strategische koers. Na de oprichting van het LEC-SB vervalt de Stuurgroep en treedt het Bestuur in werking.

*Bestuur:* bij de oprichting van het LEC-SB wordt een Bestuur ingesteld dat verantwoordelijk is voor de strategische koers en het programma van het LEC-SB. Het Bestuur staat onder leiding van een voorzitter.

*Boegbeeld:* het LEC-SB zal geleid worden door een boegbeeld. Het boegbeeld zal tevens voorzitter zijn van het Bestuur (als primus inter pares) en geeft (functioneel) leiding aan de overall uitvoering van het werkprogramma, waarbij hij/zij in deze rol stevig ondersteund wordt door het hoofd van het Bureau.

*Bureau LEC-SB:* het Bureau, dat fysiek gepositioneerd wordt bij het RIVM, ondersteunt het Bestuur en de netwerkorganisatie en speelt een actieve rol in de communicatiestrategie van het LEC-SB met een website en een loketfunctie voor stakeholders.

*Hoofd Bureau:* het hoofd van het Bureau geeft leiding aan het Bureau LEC-SB. Het hoofd van het Bureau neemt ook als secretaris deel aan het Bestuur.

*Raad van Advies:* er wordt een maatschappelijke adviesraad gevormd met relevante stakeholders die het LEC-SB voeden. De Raad van Advies bestaat uit maximaal zeven leden, waaronder de voorzitter.

*International Scientific Committee:* er wordt een International Scientific Committee ingericht in het LEC-SB dat bij wijze van peer review de wetenschappelijke kwaliteit van het werkprogramma toetst.

*Deskundigenpanel:* het Deskundigenpanel heeft op grond van de TSB de taak tot het uitbrengen van een oordeel over de vraag of "sprake is van een *ernstige* aandoening of aandoeningen die vermeld is of zijn op de bij de tegemoetkomingsregeling behorende Lijst van ernstige stoffengerelateerde beroepsziekten en *aannemelijk* is dat de aandoening of aandoeningen *in overwegende mate* het gevolg is of zijn van blootstelling aan één of meer gevaarlijke stoffen". Het Deskundigenpanel bestaat uit meerdere kamers met daarin een voorzitter en meerdere Deskundigenpanelleden.

*Samenwerkingsverband LEC-SB*: het samenwerkingsverband van het LEC-SB betreft de vijf samenwerkende instituten in het LEC-SB: IRAS, NCvB, NKAL, PMA en het RIVM.

*Netwerkorganisatie LEC-SB*: in de netwerkorganisatie van het LEC-SB participeren niet alleen de vijf bovengenoemde samenwerkende instituten, maar nemen ook (op termijn) andere organisaties met een kennisfunctie deel (de zogenoemde zwaan kleef aan-constructie).

## Bijlage 5

### Concept-Reglement Raad van Advies

De Raad van Advies maakt onderdeel uit van de governance inrichting van het LEC-SB. Deze inrichting is mede gebaseerd op de vijf kernprincipes van de code Goed Bestuur Publieke Dienstverleners: besturen, tegenkracht, beheersen, verantwoorden en dialoog. De Raad van Advies fungeert als onafhankelijke adviescommissie, waarbij expliciet invulling wordt gegeven aan tegenkracht naar het Bestuur door advisering ten aanzien van het kernprincipe besturen.

Dit reglement is in overleg met de Raad van Advies i.o. vastgesteld door het Bestuur van het LEC-SB en bevat nadere afspraken over de invulling van de adviesrol van de Raad van Advies. Het doel van het reglement is de reikwijdte en bevoegdheden van de Raad van Advies en de wederzijdse verwachtingen te verhelderen voor direct en indirect betrokkenen.

#### **Artikel 1 Begripsbepalingen**

In dit reglement wordt verstaan onder:

LEC-SB: het Landelijk Expertisecentrum Stoffengerelateerde Beroepsziekten.

Bureau LEC-SB: het ondersteunende Bureau van het LEC-SB dat is ondergebracht bij het RIVM.

Bestuur: het Bestuur van het LEC-SB.

Raad van Advies: de Raad van Advies van het LEC-SB.

Leden: de leden van de Raad van Advies, waaronder de voorzitter.

Voorzitter: de voorzitter van de Raad van Advies.

Ministerie: het (opdrachtgevende) ministerie van SZW

#### **Artikel 2 Instelling Raad van Advies**

- Het LEC-SB heeft een Raad van Advies.
- De Raad van Advies vervult zijn taak in onafhankelijkheid.

#### **Artikel 3 Samenstelling**

- De Raad van Advies bestaat uit maximaal zeven externe Leden, waaronder de voorzitter.
- De voorzitter en de leden van de Raad van Advies worden op persoonlijke titel en op basis van hun deskundigheid benoemd. Zij treden niet op als vertegenwoordiger van de organisatie waaruit zij voortkomen (geen last of ruggespraak), maar beschikken wel over uitstekende contacten met die organisatie zodat zij adequaat kennis en signalen in beide richtingen kunnen overbrengen.
- Het Bestuur benoemt de Voorzitter en de overige Leden van de Raad van Advies.

- Het lidmaatschap eindigt tussentijds door ontslag op eigen verzoek of ontslag om gewichtige redenen door het Bestuur.
- De benoeming van de Leden is voor de duur van ten hoogste drie jaar.
- Herbenoeming van Leden kan eenmaal geschieden voor de duur van ten hoogste drie jaar.
- Het Bestuur stelt een profiel op voor selectie van de Leden.
- Het Bestuur stelt een rooster van aftreden op.

#### **Artikel 4 Taak**

- De Raad van Advies geeft proactief, gevraagd en ongevraagd advies, inspiratie en tegenkracht aan het Bestuur. Het Bestuur neemt de adviezen ter harte. De adviezen zijn niet bindend.
- De adviezen strekken zich uit tot onderstaande deelgebieden:
  - a. strategische agenda en werkprogramma van het LEC-SB;
  - b. organisatieontwikkeling op lange termijn.
- De Raad van Advies wordt gekend bij benoeming en ontslag van de voorzitter van het LEC-SB.

#### **Artikel 5 Vergaderingen**

- Een lid van het Bestuur en de Voorzitter van de Raad van Advies stellen gezamenlijk een vergaderschema op. De Raad van Advies vergadert ten minste eens per kwartaal of zoveel vaker als dat nodig wordt geacht voor het goed functioneren van de Raad van Advies.
- In overleg met de Voorzitter van de Raad van Advies kan een lid van de Raad van Bestuur een extra vergadering uitschrijven indien bijzondere omstandigheden dit rechtvaardigen.
- De agenda van de vergadering wordt door een lid van het Bestuur in gezamenlijkheid met de Voorzitter van de Raad van Advies opgesteld.
- De oproep van de vergadering wordt gedaan door een lid van het Bestuur. Met de oproep worden de agenda en eventuele bijlagen meegezonden.
- De vergadering wordt geleid door de Voorzitter van de Raad van Advies.
- Vergaderingen van de Raad van Advies zijn niet openbaar.
- De Leden hebben geheimhoudingsplicht met betrekking tot alle bedrijfsvertrouwelijke gegevens en privacygevoelige informatie waarvan zij uit hoofde van hun functie kennis dragen.
- Het Bestuur en het hoofd van het Bureau LEC-SB nemen deel aan de vergaderingen van de Raad van Advies. De Raad van Advies kan deskundigen van binnen en buiten de organisatie verzoeken de vergadering of een deel ervan bij te wonen.
- Een lid van het Bestuur draagt op verzoek van de Leden zorg voor toegang tot alle informatie die zij voor de uitoefening van hun functie nodig achten. De Voorzitter en een lid van het Bestuur bepalen gezamenlijk welke informatie ten minste aan de Raad van Advies wordt verstrekt.

- a. De vergaderingen van de Raad van Advies worden schriftelijk vastgelegd. De Raad van Advies stelt het verslag vast in de eerstvolgende vergadering van de Raad van Advies.
- b. De Raad van Bestuur reageert schriftelijk met een appreciatie op de adviezen van de Raad van Advies, waarin zij aangeeft op welke wijze zij de adviezen ter harte neemt.
- c. De vastgestelde verslagen en de appreciatie op de adviezen worden ter kennis gebracht van het ministerie.
- d. De Raad van Advies wordt in de dagelijkse gang van zaken ondersteund door het hoofd van het Bureau LEC-SB.

### **Artikel 6 Rapportering**

Het Bestuur besteedt in het jaarverslag van het LEC-SB aandacht aan de adviezen van de Raad van Advies en de wijze waarop hij is omgegaan met deze adviezen.

### **Artikel 7 Evaluatie**

De Raad van Advies voert ten minste een keer per twee jaar een evaluatie uit op zijn functioneren en op de effecten van zijn werk. De Raad van Advies rapporteert hierover aan het Bestuur.

### **Artikel 8 Vergoedingen**

De vergoeding die de Leden van de Raad van Advies ontvangen gaat de bedragen van de Wet Vergoedingen adviescolleges en commissies en het Besluit vergoedingen adviescolleges en Commissies niet te boven.

### **Artikel 9 Belangenverstremgeling**

De leden van de Raad van Advies informeren het Bestuur en de andere leden van de Raad van Advies indien zij overwegen een nieuwe hoofd- of nevenactiviteit te aanvaarden. In gezamenlijkheid overleggen zij of (de schijn van) belangenverstremgeling bestaat. Het Bestuur neemt, alles gehoord en gewogen hebbende, het besluit over (on)verenigbaarheid en maakt dit kenbaar bij het lid.

Een overzicht van de hoofd- en nevenactiviteiten per lid van de Raad van Advies is beschikbaar op het Bureau LEC-SB. Dit overzicht wordt minimaal eens per jaar geactualiseerd.

### **Artikel 10 Slotbepalingen**

- In de gevallen waarin dit reglement niet voorziet, beslist het Bestuur.
- Het Bestuur kan het reglement wijzigen of intrekken na overleg met de Raad van Advies.

### **Artikel 11 Inwerkingtreding**

- Dit reglement kan worden aangehaald als "Reglement Raad van Advies LEC-SB".
- Dit reglement treedt in werking met ingang van 1 juli 2022.



# Bijlage 6 Strategisch Communicatie Frame

## De bouwstenen van het Strategisch Communicatie Frame



**INTERNE SITUATIE**  
**Positief, ofwel sterke kanten:**

- Bij de betrokken partijen met voldoende kennis en competenties is er interne drijfkracht om samen te werken aan deze mooie maatschappelijke opgave die energie geeft.
- Er is budget om communicatie te ontwikkelen.

**Rekening houden met, belemmerend:**

- Meerdere organisaties samen moeten zorgen voor één gezicht/uitstraling voor 1 juli 2022.
- Veel inhoudelijke en organisatorische zaken zijn op dit moment nog abstract en moeten verder uitgewerkt worden, wat lange termijn doelen stellen lastig maakt.

**STAKEHOLDERS**

- Stakeholders die van belang zijn voor LEC-SB worden gecategoriseerd als volgt: (arbeidsgeneeskundige) zorg; kennisinstellingen; werkgever/werknemer; politiek; individueel; brancheverenigingen\*.
- Per categorie wordt een lijst gemaakt van organisaties/personen.
- Per stakeholder of groep van stakeholders wordt bepaald bij welke informatiemomenten ze worden betrokken.
- Per stakeholder of groep van stakeholders wordt bepaald hoe die betrokken worden bij het bereiken van de doelstelling van het LEC-SB.

NCvB is bezig met een lijst van beroepszaken. Daarna kunnen de juiste brancheorganisaties per ziekte betrokken worden

**VISIE**

Het LEC-SB is hét kenniscentrum voor de preventie en beoordeling van beroepszaken door gevaarlijke stoffen. In deze netwerkorganisatie werken verschillende organisaties samen.

**Wat is het ultieme doel:** Er worden geen mensen meer ziek door de stoffen waarmee ze werken.

**Kernwaarden**

- Gezaghebbend: We zijn deskundig en toonaangevend op het terrein van stoffen gerelateerde beroepszaken en ontlenen daaraan onze autoriteitspositie;
- Onafhankelijk: We zijn in dialoog met (betrogen)voorouders van werkgroepen en werknemers, kennisinstellingen, maatschappelijke organisaties en departementen, maar we laten onze oordelen niet van hen afhangen. Onafhankelijkheid is onlosmakelijk verbonden met wetenschappelijke integriteit;
- Toegankelijk: We zijn transparant over de wijze waarop we ons werk doen, we zorgen ervoor dat de resultaten van ons werk gemakkelijk en goed te vinden zijn en we zijn goed bereikbaar voor onze stakeholders.

**Kerntaken**

- Bundelen, ontwikkelen en delen van kennis, gebaseerd op wetenschappelijk onderzoek op het gebied van stoffen gerelateerde beroepszaken;
- Het uitvoeren van programma's gericht op opleiding, preventie en vroeg signalering van beroepszaken;
- Kennis inzetten ter ondersteuning van het functioneren van de arbeidsgeneeskundige zorg voor betere preventie, diagnostiek en behandeling van stoffen gerelateerde beroepszaken;
- Samen met panels van deskundigen adviseren omtrent het verlenen van een tegemoetkoming in het kader van de tegemoetkomingregeling voor (ex)werkenden met een beroepsziekte als gevolg van blootstelling aan gevaarlijke stoffen.

**AMBITIE**

**Voor 1 juli 2022**  
De werkgroep Communicatie zorgt voor een communicatiestrategie om de (primair re)doelgroepen helder en tijdig te betrekken bij en te informeren over de diensten en activiteiten van het LEC-SB. Een eerste goede indruk van het LEC-SB is cruciaal om onze ambitie waar te kunnen maken en vervolgens verder uit te bouwen. Hierbij horen o.a. een representatief platform (webbie) en een duidelijke en consistent doorgevoerd huisstijl van het LEC-SB (naam, stijl, logo).

De communicatiestrategie en aanpak worden tijdig goed afgestemd met de stuurgroep en andere werkgroepen van het LEC-SB, zodat er commitment is voor de aanpak.

**Na 1 juli 2022**  
Maden uit te werken.

**ACCOUNTABILITY**

Communicatie is accountable voor het conform planning opleveren van:

- Een visueel aansprekende website waarin alle partners zich herkennen
  - Die goed vindbaar is (SEO)
  - Op 1 juli staat een basis met alle noodzakelijke informatie. Er ligt een plan voor doorontwikkeling: bv functionerende data-uitwisseling en 2 talig
- Afgesproken communicatiemiddelen die in het plan van aanpak staan
- Goed geïnformeerde stakeholders
- Gedegen begroting (25 november) en grip op financiën (1 juli)
- Communicatie lancering LEC
- Tijdig informeren en adviseren van de stuurgroep

**AANPAK tot 1 juli 2022**

**Algemeen**

- Duidelijke kernboodschap
- Omgevingscanvas met stakeholdersanalyse
- In kaart brengen 'ambassadeurs' LEC-SB
- Social media strategie:
- Positionering van boegbeeld
- Commitment en goedkeuring van stuurgroep
- (Naams)bekendheid van het LEC-SB
- Social media kanalen up and running
- SEC 1-7-2022 inclusief borging in de organisatie

**Middelen/kanalen**

- Visueel aantrekkelijke website
- Socialmediakanalen (LI, twitter, FB7)
- Nieuwsbrief (vanaf januari elk kwartaal)
- Ontwikkeling huisstijl en positionering: naam, logo, kleurenpalet, huisstijldragers (q1 2022)
- Basiscommunicatiemiddelen (stationary, PPT, brieven, rapporten etc. in eigen stijl)

**EXTERNE SITUATIE**  
**Positief, ofwel sterke kanten:**

- Er is politieke en maatschappelijke draagkracht voor de oprichting van het LEC-SB
- We gaan hulp en duidelijkheid bieden m.b.t. tot tegemoetkomingregeling

**Rekening houden met, belemmerend:**

- Het moet duidelijk zijn voor werknemers wat het verschil is tussen het LEC-SB en het NCvB
- Mogelijke vertraging bij partners zoals het IAS, de gezondheidsraad, NCvB
- Bij de opstart zijn we nog niet het landelijke loket voor alle beroepsgerelateerde ziekten, hoe valt dat bij werknemers
- Goed onderscheid maken tussen politiek beleid en wat het LEC-SB doet qua advies en onze rol in de tegemoetkomingregeling.
- Extreme toerstoorn aan aanvragen

**RESOURCES**

**Competenties (mensen)**

- Werkgroep communicatie
- Projectleider communicatie/LEC
- Adviseur online, redacteur, informatiemanager, comm. Loket en beeldredactie
- Com adviseur LEC en helpdesk va juli 2022 (inc onderhoud website LEC en sociaalkanalen)

**Tijd**

- Deel 1: Looptijd januari 2022 tm juni 2022. Deel 2: juli 2022 tm december 2022

**Kosten (incidenteel)**

- Logo en huisstijl (via bureau uit de mantel van het RIVM)
- Bouw website via RIVM/web-stramien of extern te ontwikkelen maatwerk website (via bureau)
- Productie basismiddelen (oa nieuwsbrief, stationary etc)
- Uren werkgroep, redacties, projectleider
- Oprichtingsevent

## Bijlage 7 Planning – Plan van Aanpak Fase 2

### Inhoud

Resultaat	Actor LEC-SB	Januari	Februari	Maart	April	Mei	Juni
<b>Opleveren werkprogramma</b>	Jos Rooijackers				1 mei		
<b>Voorstel inrichting Deskundigenpanel</b>	Henk van der Molen			1 april			
<b>Werkproces IAS-LEC</b>	Dick Heederik, Michel Roumen, Hugo Schouwink	1 februari					
<b>Werkafspraken IAS-LEC</b>	Rob van Lint			1 april			
<b>Inrichting data</b>	PM				1 mei		

### Organisatie

Resultaat	Actoren	Januari	Februari	Maart	April	Mei	Juni
<b>Ondertekening samenwerkingsovereenkomst IRAS, NCvB, NKAL, PMA, RIVM</b>	Rob van Lint			1 april			
<b>Aanpassing organisatiebesluit RIVM</b>	Erik Tielemans			1 april			
<b>Instelling Instellingsbesluit Bestuur (incl. benoeming voorzitter en leden Bestuur)</b>	SZW			1 april			

<b>Opstelling protocol t.b.v. aanwijzing leden Deskundigenpanel</b>	Henk van der Molen		1 maart				
<b>Benaderen en aanwijzen van leden van het Deskundigenpanel</b>	Erik Tielemans (Aafje van der Burght)					1 juni	
<b>Aanpassingen TSB tbv markering LEC-SB, Stuurgroep, Bureau en Deskundigenpanel</b>	SZW		1 maart				
<b>Mandaatbesluit aan RIVM tbv verlening subsidies</b>	SZW			1 april			
<b>Vorbereiding wettelijke aanwijzing LEC-SB (-partijen)</b>	SZW	Planning nader te bepalen					
<b>Finalisering reglement Raad van Advies</b>	Rob van Lint			1 april			
<b>Finalisering Reglement Wetenschappelijke Adviesraad</b>	Rob van Lint			1 april			
<b>Opstellen convenant partnerorganisaties</b>	Rob van Lint			1 april			
<b>Ondertekenen convenant partnerorganisaties</b>	Rob van Lint					1 juni	

*Financiën*

Resultaat	Actoren	Januari	Februari	Maart	April	Mei	Juni
<b>Opstellen nadere begroting 2022</b>	Erik Tielemans (Erik van Wijk)				1 mei		
<b>Inrichting financiële processen voor verschillende activiteiten LEC</b>	Erik Tielemans (Erik van Wijk)				1 mei		

*Personeel*

Resultaat	Actoren	Januari	Februari	Maart	April	Mei	Juni
<b>Werving en selectie boegbeeld</b>	Rob van Lint			1 april			
<b>Werving en selectie hoofd Bureau en medewerkers Bureau LEC-SB</b>	Erik Tielemans (Aafje van der Burght)			1 april			
<b>Medewerkers bij instituten</b>	Deelnemende instituten			1 april			
<b>Werving en selectie leden Raad van Advies en Wetenschappelijke Adviesraad</b>	Boegbeeld LEC-SB						1 juli

*Communicatie*

Resultaat	Actoren	Januari	Februari	Maart	April	Mei	Juni
<b>Communicatieplan, incl. website, huisstijl, communicatiemiddelen,</b>							1 juli

<b>sociale mediastrategie, communicatiekalender</b>							
<b>Helpdesk</b>							1 juli
<b>Nieuwsbrief/ronde tafelbijeenkomsten</b>	Rob van Lint (Aafje van der Burght)						1 juli
<b>Programma en uitnodiging openingsbijeenkomst LEC</b>	Boegbeeld/Rob van Lint (Aafje van der Burght)					16 mei	

## Bijlage 8

### Samenstelling Stuurgroep en werkgroepen – Plan van Aanpak Fase 2

#### Stuurgroep

Frederieke Schaafsma	PMA
Dick Heederik	IRAS
Erik Tielemans	RIVM
Henk van der Molen	NCvB
Jos Rooijackers	NKAL
Rob van Lint (voorzitter), Kasper Baarda (secretaris)	ABDTOPConsult

#### Werkgroep Inhoud

Sanja Kezic, Monique Derikx	NCvB
Hans Kromhout, Susan Peters	IRAS
Jos Rooijackers (voorzitter), Remko Houba	NKAL
Gerda de Groene, Herman Bartstra	PMA
Jan-Paul Zock, Maaïke Visser	RIVM
Rob van Lint, Kasper Baarda	ABDTOPConsult

#### Werkgroep Juridische vormgeving Organisatie

PM	NCvB
PM	IRAS
PM	NKAL
PM	PMA
PM	RIVM
PM	SZW
Jan Boogaarts, juridisch adviseur kwartiermaker	BZK
Rob van Lint (voorzitter) Kasper Baarda (secretaris)	ABDTOPConsult

#### Werkgroep Financiën

PM	NCvB/PMA
Petra Barendregt	IRAS
Erik van Wijk	RIVM
Eef Voogd	SZW
Erik Tielemans (voorzitter)	RIVM

### **Werkgroep Communicatie**

Marieke Schutte	NCvB
Maartje Pronk	IRAS
Aafje van der Burght (voorzitter), Madeline Laboyrie, Koen Verbist (secretaris)	RIVM
PM (betrokkenheid indien nodig)	SZW
Kasper Baarda	ABDTOPConsult

### **Werkgroep Data**

Dick Heederik (voorzitter)	IRAS
Steven Visser	NCvB
Bart Wams	RIVM
PM	PM

### **Werkgroep IAS-LEC-SB**

Dick Heederik (initiatiefnemer)	IRAS
Michel Rouwen (initiatiefnemer)	IAS
Hugo Schouwink (initiatiefnemer)	IAS
PM	PM

Dit is een uitgave van:

**ABDTOPConsult**

Postbus 20011

2500 EA Den Haag

[abdtc@minbzk.nl](mailto:abdtc@minbzk.nl)

[www.abdtopconsult.nl](http://www.abdtopconsult.nl)