



Inspectie van het Onderwijs  
*Ministerie van Onderwijs, Cultuur en  
Wetenschap*

# **KWALITEIT VAN VOOR- EN VROEGSCHOOLSE EDUCATIE IN NEDERLAND**

RAPPORT METING VVE 2019

februari 2020

## Voorwoord

Voor- en vroegschoolse educatie (vve) speelt een belangrijke rol bij het terugdringen van kansenongelijkheid in het onderwijs. Vroeg beginnen is het devies: een achterstand in de voorschoolse periode wordt tijdens de schoolloopbaan van een kind niet meer ingelopen. Tijdig handelen is niet alleen van belang voor de individuele leerling, maar helpt ook het niveau van de basisvaardigheden in Nederland te verbeteren.

Alleen het aanbieden van voor- en vroegschoolse educatie is echter niet voldoende. Dit onderzoek laat zien dat er grote kwaliteitsverschillen zijn tussen vve-locaties. Daarbij spelen verschillende factoren een rol: de educatieve kwaliteit, de ervaring en het opleidingsniveau van de medewerkers, de verbetercultuur in het team en de kwaliteit van het leiderschap.

Daarom wil ik alle betrokkenen bij vve (gemeenten, houders van kinderopvang en schoolbesturen, directeuren, pedagogisch medewerkers en leraren) oproepen om kritisch te kijken naar de kwaliteit van de door hen aangeboden educatie. Dat kan echt het verschil maken voor kinderen.

Hierbij is de inzet van en de samenwerking tussen de verschillende partijen van groot belang. Juist omdat uitvoering van en toezicht op kinderopvang, onderwijs en vve een gedeelde verantwoordelijkheid is. Dat is ook te lezen in ons onlangs uitgebrachte rapport 'Samenwerken aan kwaliteit en kansen voor kinderen'.

Jonge kinderen met achterstanden hebben er recht op dat we kritisch kijken of we aan hen het beste bieden.

drs. Monique Vogelzang  
*Inspecteur-generaal van het Onderwijs*

# INHOUD

Voorwoord 2  
Samenvatting 4

## **1 Inleiding 6**

- 1.1 Achtergrond 6
- 1.2 Projectopdracht 6
- 1.3 Onderzoeksvragen 6
- 1.4 Onderzoeksopzet 8

## **2 Kwaliteit voorschoolse educatie 9**

- 2.1 Kwaliteitsaspecten van voorschoolse educatie 9
- 2.2 Kwaliteitsverschillen voorschoolse educatie verklaard 10
- 2.3 Kwaliteit voorschoolse educatie: Onderzoekskader Inspectie van het Onderwijs 11

## **3 Kwaliteit vroegschoolse educatie 13**

- 3.1 Kwaliteitsaspecten van de vroegschoolse educatie 13
- 3.2 Kwaliteitsverschillen vroegschoolse educatie verklaard 14
- 3.3 Kwaliteit vroegschoolse educatie: Onderzoekskader Inspectie van het Onderwijs 15

## **4 Conclusies en discussie 17**

- 4.1 Conclusies 17
  - 4.1.1 Wat is de kwaliteit van de voor- en de vroegschoolse educatie in 2019 in Nederland? 17
  - 4.1.2 Hoe groot zijn de kwaliteitsverschillen tussen locaties en kunnen we deze verklaren aan de hand van specifieke kenmerken van vve? 18
- 4.2 Discussie 19

## **Literatuurlijst 22**

## **Bijlage I Verdiepende kwaliteitsaspecten in relatie tot de standaarden 24**

## **Bijlage II Verdiepende kwaliteitsaspecten vve-verbetercultuur en leiderschap 26**

## **Bijlage III. Review nationaal en internationaal onderzoek naar de kwaliteit van vve 27**

## **Bijlage IV. Overzicht van de gebruikte standaarden 33**

## **Bijlage V. Overzicht van de kenmerken en de samenhang met het kwaliteitsniveau 34**

## Samenvatting

In dit rapport beschrijft de Inspectie van het Onderwijs de kwaliteit van voor- en vroegschoolse educatie (vve) in Nederland. We voeren dit onderzoek uit in opdracht van het ministerie van Onderwijs, Cultuur en Wetenschap (OCW). Vve is bedoeld om kinderen met een risico op ontwikkelingsachterstanden een goede start te geven in groep 3.

De kwaliteit van vve lijkt op het eerste gezicht op orde, omdat de standaarden uit het waarderingskader van de inspectie als Voldoende tot Goed worden gewaardeerd en beoordeeld. Dat betekent dat de minimale kwaliteit op orde is. Toch zijn er onderliggende kwaliteitsaspecten die nog niet op orde zijn. Deze zijn vooral belangrijk zijn voor de proceskwaliteit van vve. Uit dit onderzoek blijkt dat vooral op aspecten van educatieve kwaliteit – aspecten die belangrijk zijn voor de vve kwaliteit als geheel – ruimte is voor verbetering. Dit komt overeen met eerder inspectie-onderzoek en ander landelijk onderzoek.

Bij de afstemming van de doorgaande lijn is ook verbetering mogelijk, zowel bij ongeveer een derde van de voorscholen als de vroegscholen. Bij de vroegscholen zijn daarnaast aspecten van ouderbetrokkenheid verbeterpunten, vooral aspecten die zich richten op de educatieve participatie van de ouders thuis en op school.

We zien ook grote verschillen in de kwaliteit van vve op de voorscholen (die verbonden zijn aan de kinderopvang) en vroegscholen (in de kleuterbouw van het basisonderwijs). Een aantal locatietekenen speelt hierbij een belangrijke rol. Voor- en vroegscholen met een sterke vve-verbetercultuur en voorscholen met leidinggevendenden die doelgericht sturen op de kwaliteit van vve hebben een hogere kwaliteit. Daarnaast geldt voor de voorscholen dat pedagogisch medewerkers met een hoger opleidingsniveau en meer ervaring met voorschoolse educatie op de groep, een hogere kwaliteit van voorschoolse educatie realiseren.

Het doel van vve is dat kinderen hun ontwikkelingsachterstanden inlopen. Een belangrijke vraag daarbij is of de kwaliteit van de voor- en vroegschoolse educatie ook leidt tot een betere ontwikkeling van kinderen met een risico op een ontwikkelingsachterstand (doelgroepkinderen). Wij kunnen met dit onderzoek niet aantonen in hoeverre zij hun ontwikkelingsachterstand inlopen op de vroegschool. Veel vroegscholen hebben geen zicht op wie de doelgroepkinderen zijn. Daarnaast is het ook nog zoeken naar geschikte instrumenten waarmee de scholen en de inspectie de ontwikkeling van de doelgroepkinderen kunnen beoordelen.

We komen tot deze conclusies nadat we van 243 voorscholen en 72 vroegscholen de kwaliteit van vve in kaart brachten. Dat deden we niet alleen met de standaarden uit het waarderingskader van de inspectie. Om een beter beeld te krijgen, keken we ook verder. We voerden observaties uit in de voorschoolse groepen en in groep 1 en 2 van de basisschool. Daarnaast voerden we gesprekken met betrokkenen en lieten we hen vragenlijsten invullen. De verantwoording van de instrumenten en de statistische analyses die in dit rapport zijn gebruikt, zijn uitgewerkt in een technisch rapport.

Dit onderzoek betreft een uitgebreide meting van de kwaliteit van vve. Het geeft daarmee ook een beeld van de kwaliteit van het stelsel van voor- en vroegschoolse educatie.

Onlangs is het rapport Samenwerken aan kwaliteit en kansen voor kinderen van de Inspectie van het Onderwijs verschenen, waarin het toezicht op het stelsel van voor- en vroegschoolse educatie en kinderopvang wordt herijkt. In dit rapport zijn drie aanbevelingen geformuleerd, die worden uitgewerkt. In deze uitwerking wordt het vervolg op de meting meegenomen. De drie aanbevelingen zijn:

- Geef de inspectie de opdracht periodiek in alle gemeenten integraal toezicht te houden op de taken van gemeenten rond het onderwijsachterstandenbeleid en kinderopvang, zodat risico's beter in beeld zijn en verdere kwaliteitsverbetering wordt gestimuleerd;
- Onderzoek wat de mogelijkheden zijn voor het inrichten van structureel toezicht op de proceskwaliteit van voorschoolse educatie op kinderdagverblijven. Betrek daarbij de positie van de twee toezichthouders, de Inspectie van het Onderwijs en de GGD;
- Intensiveer het toezicht op de taken van schoolbesturen en scholen bij achterstandsbestrijding en de kwaliteit van de vroegschoolse educatie.

# 1 Inleiding

## 1.1 Achtergrond

De mogelijkheid van kinderen om zich te ontwikkelen in de eerste jaren van hun leven is van grote invloed op hun cognitieve en sociaal-emotionele ontwikkeling (Zaslow, Anderson, Redd, Wessel, Tarullo & Burchinal, 2010; Shonkoff, 2011; Philips and Shonkoff, 2000). Onderzoek heeft aangetoond dat achterstanden die ontstaan in de periode voordat kinderen naar school gaan, zeer bepalend zijn voor onderwijskansen gedurende de gehele verdere schoolloopbaan (zie onder andere Passaretta & Skopek, 2018). Een goed aanbod van voor- en vroegschoolse educatie (vve) is daarom belangrijk voor kinderen met een risico op een onderwijsachterstand. De kwaliteit van de aangeboden vve is daarbij cruciaal. Internationaal onderzoek heeft aangetoond dat de impact van vve op de ontwikkeling van kinderen in latere levensfasen sterk afhankelijk is van de kwaliteit van de vve-locaties (OECD, 2017; Elango, García, Heckman & Hojman, 2015; Burchinal, VanderGrift, Pianta & Mashburn, 2010; Burchinal et al., 2008).

Uit onderzoek van de Inspectie van het Onderwijs in 2016 en 2017 blijkt dat de kwaliteit van vve sinds 2010 is gestegen, maar dat deze nog grote verschillen laat zien, bijvoorbeeld tussen de 37 grootste vve-gemeenten en de rest van de gemeenten of tussen voor- en de vroegscholen onderling (Inspectie van het Onderwijs, 2018). Dat beeld wordt bevestigd door ander Nederlands onderzoek naar de kwaliteit van kinderopvang en vve (Slot, Jepma, Muller, Romijn & Leseman, 2017; Veen, 2015; Helmerhorst, 2014; Fukkink, Gevers Deynoot-Schaub, Helmerhorst, Bollen, Riksen-Walraven, 2013). Uit deze onderzoeken blijkt dat de pedagogische kwaliteit over het algemeen voldoende tot goed is, maar dat er nog verbetering nodig is in de educatieve kwaliteit die de vve-locaties bieden.

We kunnen concluderen dat de kwaliteit van vve zeer belangrijk is voor een optimale ontwikkeling van kinderen en daarmee voor het tegengaan van kansenongelijkheid. De meest recente onderzoeksresultaten laten zien dat de kwaliteit van vve in Nederland verder verbeterd kan worden en ook dat een breed, actueel beeld van de kwaliteit van vve wenselijk is.

## 1.2 Projectopdracht

Naar aanleiding van de brief die het ministerie van Onderwijs, Cultuur en Wetenschap (OCW) in november 2017 aan de Tweede Kamer stuurde, heeft OCW de Inspectie van het Onderwijs gevraagd onderzoek te doen naar de kwaliteit van voor- en vroegschoolse educatie. Er is afgesproken dat wij een steekproefonderzoek uitvoeren naar de kwaliteit van voorschoolse educatie (die wordt uitgevoerd in de kinderopvang) en dat wij ook een beeld schetsen van de kwaliteit van de vroegschoolse educatie (in groep 1 en 2 van de basisschool). Daarnaast willen we een beeld geven van de kwaliteitsverschillen en mogelijke verklaringen hiervoor.

## 1.3 Onderzoeksvragen

De eerste onderzoeksvraag die we met dit onderzoek beantwoorden is:

***Wat is de kwaliteit van de voor- en de vroegschoolse educatie in 2019 in Nederland?***

De kwaliteit van voor- en vroegschoolse educatie wordt in dit onderzoek gedefinieerd aan de hand van een set van 26<sup>1</sup> kwaliteitsaspecten die een bewezen positief effect hebben op de ontwikkeling van kinderen. We baseren ons hiervoor op internationaal en Nederlands onderzoek naar de effecten van voor- en vroegschoolse educatie op de ontwikkeling van het jonge kind (zie literatuurreview in bijlage III). We hebben kwaliteitsaspecten in dit onderzoek betrokken, waarvan uit onderzoek is gebleken dat ze samenhangen met de ontwikkeling van het jonge kind. In de opdrachtformulering is opgenomen dat we specifieke aandacht besteden aan de aansluiting tussen voor- en vroegschoolse educatie. Daarom hebben we aspecten toegevoegd die de doorgaande lijn representeren. De kwaliteitsaspecten hebben betrekking op het vve-aanbod, de pedagogische kwaliteit, de educatieve kwaliteit, de samenwerking met de ouders en het bewaken van de doorgaande lijn tussen voor- en vroegschoolse educatie. We hebben de kwaliteitsaspecten geclusterd op basis van ons Onderzoekskader.

In het onderzoek beperken we ons niet tot een meting van de kwaliteit, maar proberen we ook verklaringen te vinden voor de gevonden kwaliteitsverschillen.

De tweede onderzoeksvraag die we in het onderzoek beantwoorden is:

***Hoe groot zijn de kwaliteitsverschillen tussen locaties en kunnen we deze verklaren aan de hand van achtergrondkenmerken en locatiekenmerken?***

Uit onze literatuurreview (bijlage III) blijkt dat kwaliteitsverschillen in voor- en vroegschoolse educatie deels toe te schrijven zijn aan organisatie- en achtergrondkenmerken op het niveau van de gemeente tot aan het niveau van de locatie en de vve-groep zelf (figuur 1.3b).

Figuur 1.3 Overzicht van de kenmerken die van invloed kunnen zijn op de kwaliteit van vve



1 Aan de set voor voorscholen werd nog één kwaliteitsaspect toegevoegd: Er is concreet beleid om zoveel mogelijk kinderen te laten doorstromen naar een vroegschool. Zie voor de volledige set Bijlage 1.

#### 1.4

##### **Onderzoeksopzet**

In deze paragraaf beschrijven we in hoofdlijnen hoe we het onderzoek hebben uitgevoerd. Voor een uitgebreide beschrijving van de onderzoeksopzet, de achtergronden en analyses, verwijzen wij naar het Technisch rapport (Inspectie van het Onderwijs, 2020).

Om de kwaliteit van de voor- en vroegschoolse educatie in kaart te brengen, onderzochten we tussen december 2018 en juli 2019 een representatieve steekproef van 243 voorscholen en een selecte steekproef van 72 vroegscholen. Inspecteurs onderzochten de kwaliteit op de voor- en vroegscholen door gesprekken te voeren met ouders, pedagogisch medewerkers en leerkrachten, zorgcoördinatoren en directies. Ook hebben zij observaties uitgevoerd in de voorschoolse groepen en in de groepen 1 en 2 van de basisschool. Voorafgaand aan de onderzoeksdag vond een uitgebreide documentenanalyse plaats. Met deze aanpak wordt de kwaliteit van vve vanaf verschillende invalshoeken belicht; daarmee vindt triangulatie van de beoordeling plaats. Tijdens het onderzoek beoordeelden de inspecteurs de kwaliteitsaspecten en de standaarden uit het waarderingskader van de inspectie (zie bijlage IV en het technisch rapport voor de uitwerking van de standaarden). De verdiepende kwaliteitsaspecten geven een gedetailleerd beeld van de kwaliteit van voor- en vroegschoolse educatie. De standaarden geven een meer globaal beeld van de kwaliteit van voor- en vroegschoolse educatie.

Naast deze kwaliteitsmeting, werden ook achtergrondgegevens van voor- en vroegscholen verzameld. Organisatiekenmerken (zoals opleidingsniveau van medewerkers) van de voor- en vroegscholen hebben we opgehaald middels een vragenlijst. Algemene achtergrondkenmerken (zoals locatiegrootte) zijn afkomstig uit databestanden van DUO en CBS.



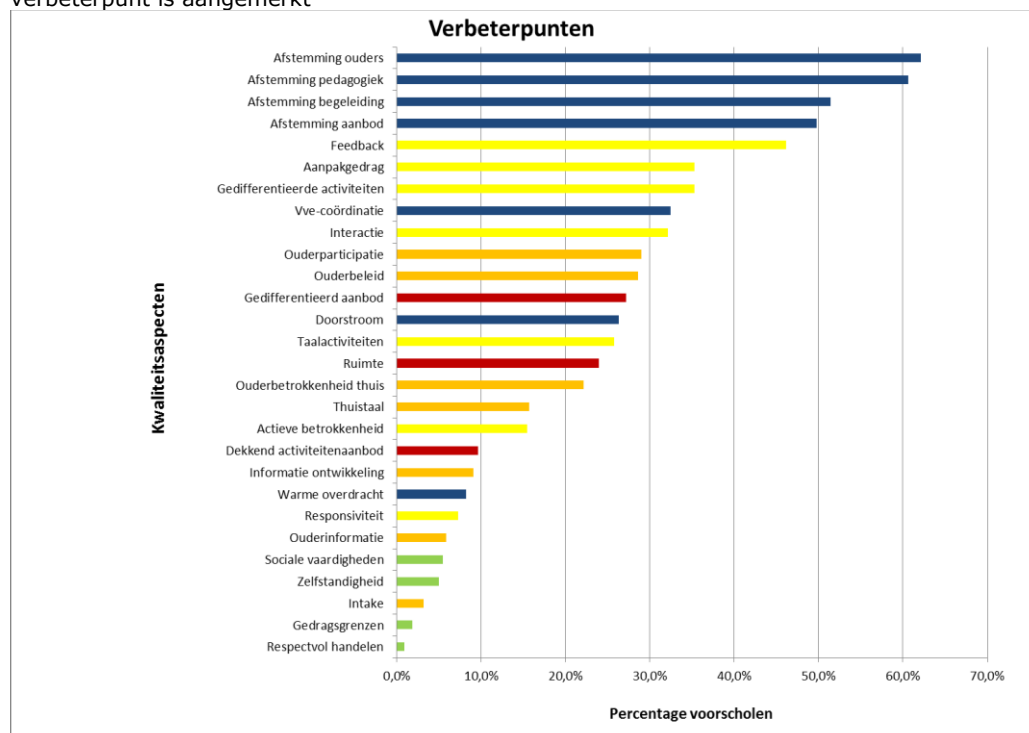
## 2 Kwaliteit voorschoolse educatie

In dit hoofdstuk geven we een beschrijving van de kwaliteit van de voorschoolse educatie, geven we aan hoe groot de kwaliteitsverschillen zijn tussen de voorscholen en verklaren we deze verschillen aan de hand van achtergrondkenmerken en organisatiekenmerken van de voorscholen, de houders en de gemeenten waarin de voorscholen zich bevinden (figuur 1.3). We constateren dat er grote verschillen zijn in de kwaliteit tussen de voorscholen en we zien dat voorscholen met bepaalde kenmerken een hogere kwaliteit realiseren.

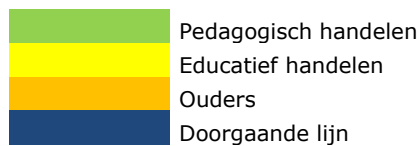
### 2.1 Kwaliteitsaspecten van voorschoolse educatie

Zoals we in hoofdstuk 1 beschreven, blijkt uit onderzoek van onszelf en van anderen dat de kwaliteit van de voorschoolse educatie op het vlak van het pedagogisch handelen op orde is, maar dat er nog verbetering mogelijk is als het gaat om de educatieve kwaliteit. Dat blijkt ook uit onze kwaliteitsmeting. We zien dat de aspecten die vallen onder de doorgaande lijn en het educatief handelen door inspecteurs op meer dan 30 procent van de voorscholen als 'verbeterpunt' zijn gescoord (figuur 2.1a). Het educatief handelen, dat de kern vormt van de kwaliteit van voorschoolse educatie (zie het Technisch rapport en bijlage III voor de literatuurreview), is op meerdere punten voor verbetering vatbaar. De responsiviteit van de pedagogisch medewerkers en de actieve betrokkenheid van de kinderen is wel op meer dan 80 procent van de voorscholen in orde. De samenwerking met ouders kan ook op een aantal punten verbeterd worden, met name als het gaat om ouders te betrekken bij vve-activiteiten op de voorschool of om ouders te stimuleren thuis aandacht te besteden aan ontwikkelingsstimulerende activiteiten.

Figuur 2.1a. Percentage voorscholen waar het aspect als (noodzakelijk of wenselijk) verbeterpunt is aangemerkt

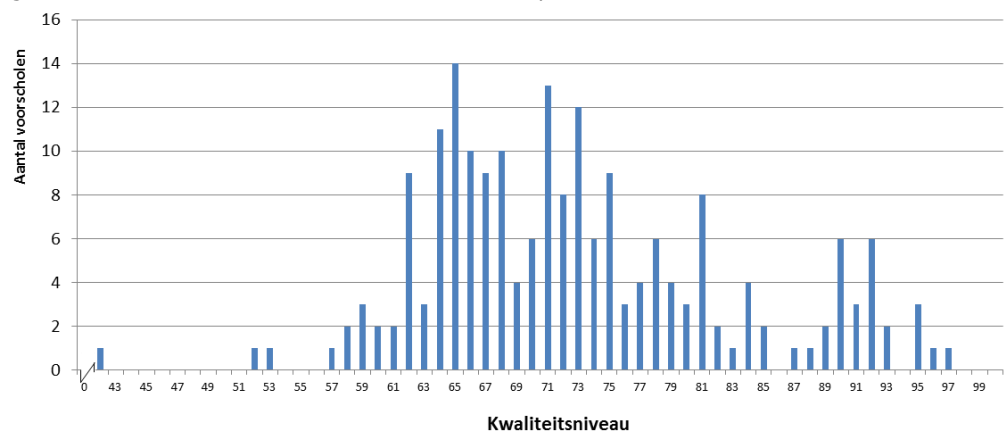


Aanbod



Alle aspecten samen vormen de kwaliteit van de voorschoolse educatie. De totaalkwaliteit is berekend als een gewogen somscore op basis van alle kwaliteitsaspecten. Sommige aspecten, zoals de aspecten die betrekking hebben op het educatief handelen, hebben in deze totaalscore meer gewicht gekregen dan andere, zoals de samenwerking met ouders (zie voor een toelichting het Technisch rapport). Vervolgens is de gewogen somscore omgezet naar een kwaliteitsniveau (scores tussen 0 en 100 procent). Dit kwaliteitsniveau geeft weer welk percentage van de maximaal haalbare kwaliteitsscore is behaald. Figuur 2.1b geeft een verdeling van de kwaliteitsniveaus voor de voorscholen uit dit onderzoek.

Figuur 2.1b. Overzicht van het aantal voorscholen per kwaliteitsniveau,  $n=200$



Figuur 2.1b laat zien dat er behoorlijke kwaliteitsverschillen zijn tussen voorscholen. Het gemiddelde kwaliteitsniveau van de voorschoolse educatie is 72,8 procent. Uitersten zijn een voorschool met een kwaliteitsniveau van 42 procent en een voorschool met een kwaliteitsniveau van 97 procent. Omdat dit onderzoek een eerste meting is, kunnen we nog geen duiding geven van deze uitkomsten.



## 2.2

### Kwaliteitsverschillen voorschoolse educatie verklaard

165 voorscholen hebben de vragenlijst ingevuld. Van deze voorscholen zijn zowel gegevens over de achtergrondkenmerken, als de organisatiekenmerken en de kwaliteit van de voorschoolse educatie beschikbaar. Voor deze groep voorscholen hebben we onderzocht welke van de achtergrondkenmerken en organisatiekenmerken samenhangen met het kwaliteitsniveau van de voorschoolse educatie.

Tabel 2.2 geeft een overzicht van de kenmerken die samenhangen met de kwaliteit van de voorschoolse educatie om de kwaliteitsverschillen op het niveau van de voorschool te verklaren. Een plusteken (+) achter het kenmerk geeft aan dat er een significante positieve samenhang is gevonden met het kwaliteitsniveau van de voorscholen (zie bijlage V en het Technisch rapport voor een volledig overzicht van de kenmerken en de samenhang met het kwaliteitsniveau).

Tabel 2.2 Overzicht kenmerken en samenhang kwaliteitsniveau (zie bijlage V voor een volledig overzicht van de kenmerken en de samenhang met het kwaliteitsniveau)

	Kenmerk	Samenhang met kwaliteitsniveau
	<i>Locatieniveau</i>	
	Leiderschapskwaliteiten: doelgerichtheid	+
	Vve-verbetercultuur	+
	<i>Groepsniveau</i>	
	Gemiddeld aantal jaar ervaring met voorschoolse educatie op deze locatie van pm'ers die voor de vve-groepen staan	+
	Percentage pm'ers met hbo-niveau per locatie	+
	Percentage pm'ers met wo-niveau per locatie	+*

\* Marginaal significant:  $p = 0.083$ .

In de bovenstaande tabel is te zien dat het opleidingsniveau en de ervaring van de pedagogisch medewerker een positief effect hebben op de kwaliteit van de voorschoolse educatie. Daarnaast hebben twee locatiekenmerken een effect op de kwaliteit van de voorschoolse educatie, namelijk vve-verbetercultuur en doelgericht leiderschap (bijlage II). Op voorscholen met een vve-verbetercultuur is een grote bereidheid om de vve-kwaliteit te verbeteren en wordt het vve-beleid breed gedragen. Voorscholen met doelgerichte leiders kenmerken zich onder andere door duidelijke formulering en evaluatie van vve-doelen. Op voorscholen die hoger scoren op vve-verbetercultuur en doelgericht leiderschap is de kwaliteit van de voorschoolse educatie hoger.

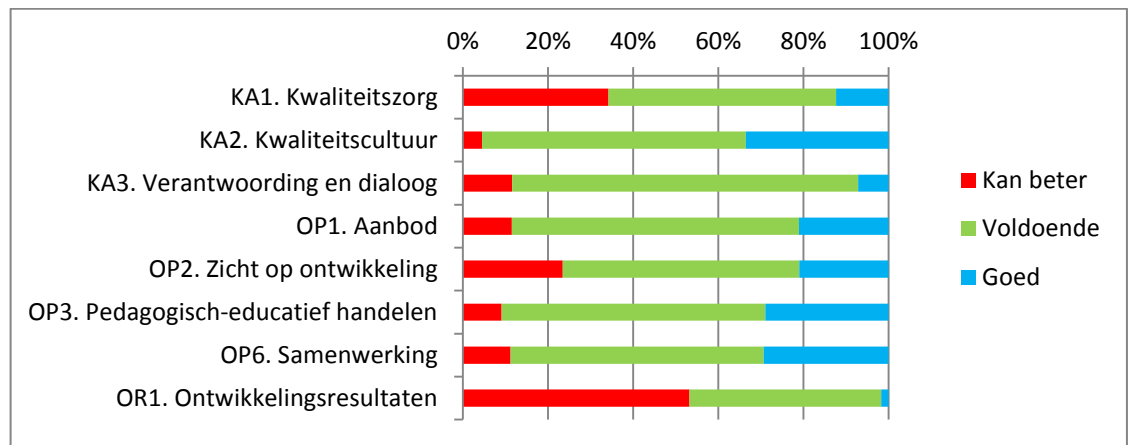
Deze kenmerken op het niveau van de locatie en de groep hangen samen met de kwaliteit van de voorschoolse educatie, ook als we rekening houden met de invloed van de algemene achtergrondkenmerken (figuur 1.3).

Om (nog) beter zicht te krijgen op kenmerkende verschillen tussen voorscholen met hoge kwaliteit en lage kwaliteit, hebben we de hoogst scorende 20 procent en de laagst scorende 20 procent voorscholen met elkaar vergeleken. Dan zien we dat de hoogscorende voorscholen zich vooral bevinden in de G37, waarmee in 2012 bestuursafspraken zijn gemaakt om de kwaliteit van vve te verhogen. Dat zijn de grotere gemeenten met een hoger onderwijsachterstandenbeleidsbudget (OAB-budget) per doelgroepkind in 2018. Deze gemeenten hebben ook een hoger inwonertal, stedelijkheid en meer inwoners per vierkante kilometer. Daarnaast blijkt dat de hoogscorende voorscholen meer doelgroepkinderen, pedagogische medewerkers met meer ervaring met voorschoolse educatie en leidinggevenden met betere leiderschapskwaliteiten hebben en een hogere vve-verbetercultuur in het team dan de laagscorende voorscholen.

### 2.3 Kwaliteit voorschoolse educatie: Onderzoekskader Inspectie van het Onderwijs

In de voorgaande paragrafen rapporteerden we over de kwaliteit van de voorschoolse educatie, op basis van de gescoorde kwaliteitsaspecten. In het toezicht op de voorscholen, evalueert de inspectie de kwaliteit van voorschoolse educatie aan de hand van acht standaarden uit het Onderzoekskader. In het huidige onderzoek zijn ook de standaarden uit het Onderzoekskader gewaardeerd (bijlage IV). Op 243 voorscholen zijn de standaarden gescoord. In figuur 2.3 zijn de waarderingen per standaard weergegeven.

Figuur 2.3 Waarderingen van de standaarden voorschoolse educatie



Bij alle standaarden geldt dat de aangetroffen kwaliteit uiteenloopt; er zijn voorscholen waar een standaard met Kan beter wordt gewaardeerd, maar er zijn ook voorscholen waar dezelfde standaard met Goed wordt gewaardeerd. Wanneer we alle standaarden van het onderwijsleerproces bezien, zijn drie standaarden ongeveer even positief gewaardeerd: zowel Aanbod (OP1) als Pedagogisch-educatief handelen (OP3) als Samenwerking (OP6) is op ongeveer 90 procent van de voorscholen als Voldoende tot Goed gewaardeerd. Bij Pedagogisch-educatief handelen (OP3) en Samenwerking (OP6) valt daarnaast het hoge percentage voorscholen op dat Goed scoort op deze standaarden: we zien dit bij bijna 30 procent van de gewaardeerde voorscholen. Ook de kwaliteitszorgstandaarden Kwaliteitscultuur (KA2) en Verantwoording en dialoog (KA3) zijn op ongeveer 90 procent van de voorscholen als Voldoende tot Goed gewaardeerd.

De standaarden Ontwikkelingsresultaten (OR1), Zicht op ontwikkeling (OP2) en Kwaliteitszorg (KA1) zijn daarentegen lager gewaardeerd: ruim de helft van de voorscholen scoort op OR1 Kan beter, een derde van de voorscholen scoort een Kan beter op de standaard KA1 en een kwart van de voorscholen scoort een Kan beter op de standaard OP2.<sup>2</sup>

Dat betekent dat de minimale kwaliteit op orde is. Zoals we beschreven in paragraaf 2.1 laten de verdiepende kwaliteitsaspecten een gedetailleerder beeld zien van de aspecten van kwaliteit die wel of niet voldoen. De waardering op een standaard geeft een gemiddelde kwaliteitsscore weer, omdat de inspecteur bij de waardering op een standaard alle onderliggende aspecten meeweegt.

<sup>2</sup> Met voorscholen die niet voldoen aan meerdere standaarden zijn verbeterafspraken gemaakt.

### 3 Kwaliteit vroegschoolse educatie

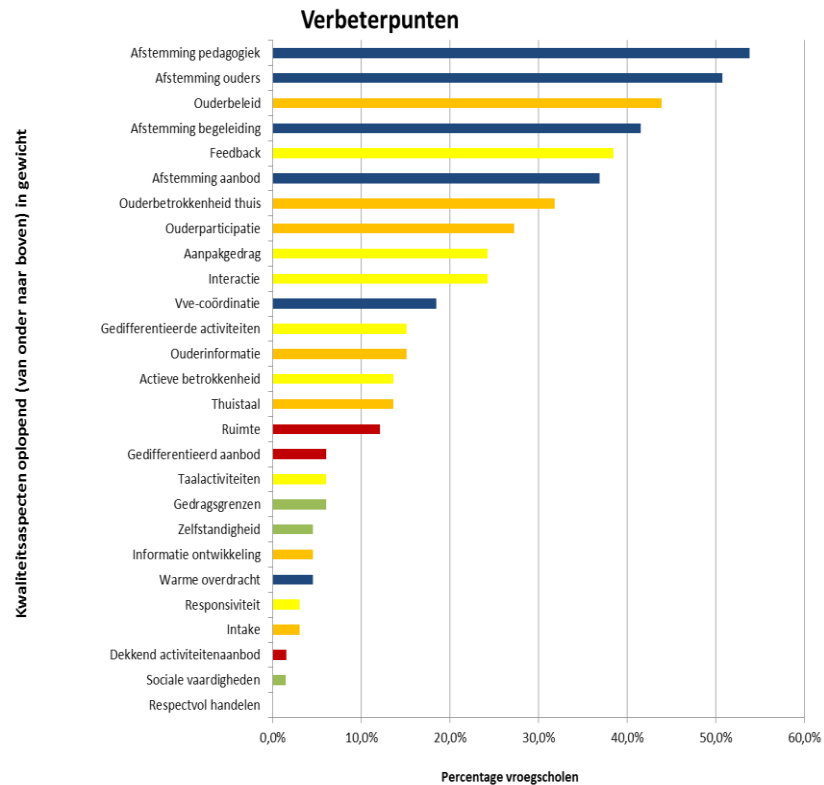
In dit hoofdstuk geven we een beeld van de kwaliteit van de vroegschoolse educatie in Nederland. Daarnaast geven we aan hoe groot de kwaliteitsverschillen zijn tussen de vroegscholen en verklaren we deze verschillen aan de hand van de achtergrondkenmerken van de vroegscholen en organisatiekenmerken van de vroegscholen, de houders en de gemeenten waarin de vroegscholen zich bevinden (figuur 1.3). Net zoals bij de voorscholen constateren we dat er verschillen zijn in de kwaliteit tussen de vroegscholen en we zien dat vroegscholen met bepaalde kenmerken een hogere kwaliteit realiseren.

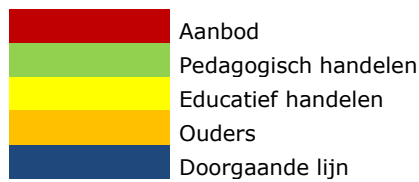
#### 3.1 Kwaliteitsaspecten van de vroegschoolse educatie

Net als bij de voorscholen is de kwaliteit van de vroegschoolse educatie op orde als het gaat om het pedagogisch handelen van de leerkrachten en het vve-aanbod (figuur 3.1a). Bij de vroegscholen zijn het bewaken van de doorgaande lijn en de samenwerking met de ouders verbeterpunten, vooral als het gaat om stimuleren van de betrokkenheid thuis en de participatie in vve-activiteiten. Als het gaat om de educatieve kwaliteit, dan zijn er specifiek drie aspecten waarop verbetering wenselijk is:

- de leerkracht geeft feedback op het proces;
- de leerkrachten bevorderen de ontwikkeling van aanpakgedrag (strategieën) bij de kinderen
- de leerkrachten bevorderen de interactie met en tussen de kinderen

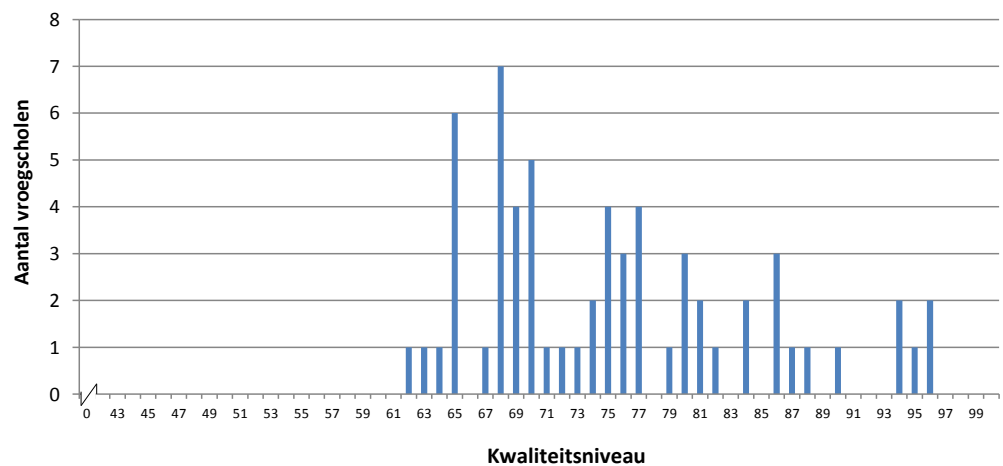
Figuur 3.1a. Percentage vroegscholen waar het aspect als (noodzakelijk of wenselijk) verbeterpunt is aangemerkt





Alle aspecten samen vormen de kwaliteit van de vroegschoolse educatie. Net als bij de voorscholen, is per vroegschool een kwaliteitsniveau berekend; het niveau van vve-kwaliteit dat de locatie behaalt, ten opzichte van de maximaal haalbare kwaliteit. Figuur 3.1b geeft een verdeling van de kwaliteitsniveaus voor de vroegscholen uit dit onderzoek.

Figuur 3.1b. Overzicht van het aantal vroegscholen per kwaliteitsniveau,  $n=62$



Figuur 3.1b laat zien dat er ook tussen de vroegscholen kwaliteitsverschillen zijn. Het gemiddelde kwaliteitsniveau van de vroegschoolse educatie is 75,4 procent. Er was een vroegschool met een kwaliteitsniveau van 62 procent en er waren twee vroegscholen met een kwaliteitsniveau van 96 procent.

### 3.2

#### Kwaliteitsverschillen vroegschoolse educatie verklaard

Van 56 vroegscholen zijn gegevens beschikbaar over de achtergrondkenmerken, organisatiekenmerken en de kwaliteit van de vroegschoolse educatie. We hebben gekeken welke kenmerken samenhangen met de kwaliteit van de vroegschoolse educatie.

Tabel 3.2 geeft een overzicht van de kenmerken die samenhangen met de kwaliteit van vroegschoolse educatie en die gebruikt zijn om kwaliteitsverschillen op het niveau van de vroegschool te verklaren. Een plusteken (+) achter het kenmerk geeft aan dat er een positieve samenhang is gevonden met het kwaliteitsniveau van de vroegscholen (zie het Technisch rapport voor een volledig overzicht van de gebruikte kenmerken).

Tabel 3.2 Overzicht kenmerken en samenhang kwaliteitsniveau

✓	Kenmerk	Samenhang met kwaliteitsniveau
	<i>Locatieniveau</i>	
	Vve-gerelateerde scholing van de schoolleiding	+ *
	Vve-verbetercultuur	+
	Percentage kleuters met leerlinggewicht	+

\* Marginaal effect:  $p = 0,056$ .

In bovenstaande tabel is te zien dat de vve-verbetercultuur een effect heeft op de kwaliteit van de vroegschoolse educatie. Op vroegscholen met een vve-verbetercultuur is een grote bereidheid om de vve-kwaliteit te verbeteren en wordt het vve-beleid breed gedragen. Vroegscholen die hoger scoren op vve-verbetercultuur hebben een hogere vroegschoolse kwaliteit. Daarnaast is de kwaliteit van de vroegschoolse educatie hoger op vroegscholen met een hoger percentage kleuters met een leerlinggewicht. Dit pleit er overigens niet voor om alle doelgroepkinderen bij elkaar te plaatsen, omdat dat segregatie zou kunnen versterken. Wat wel belangrijk is, is dat leerkrachten zich meer bewust zijn van hun handelen en activiteiten aanbieden waar de doelgroepkinderen van kunnen profiteren. Daarnaast heeft de vve-gerelateerde scholing van de schoolleiding een marginaal effect op de kwaliteit van vroegschoolse educatie.

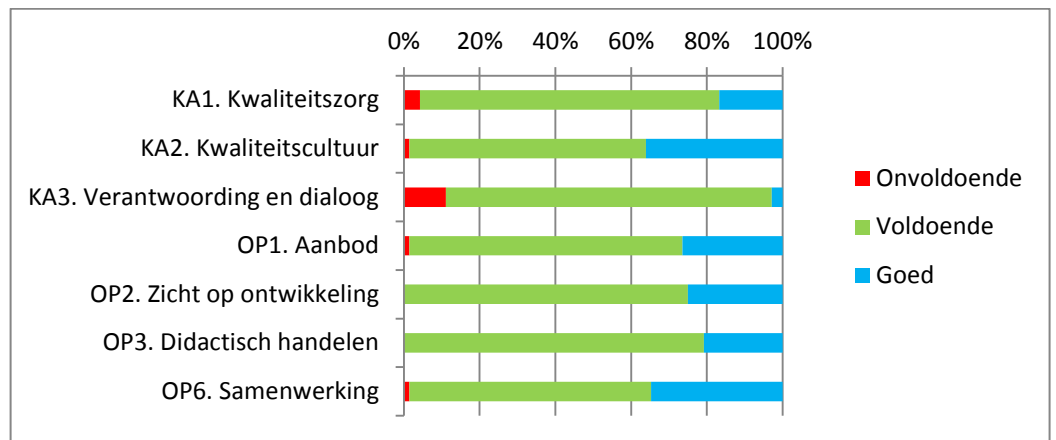
Deze kenmerken op het niveau van de groep hangen samen met de kwaliteit van de vroegschoolse educatie, ook als we rekening houden met de invloed van algemene achtergrondkenmerken (figuur 1.3).

Om beter zicht te krijgen op kenmerkende verschillen tussen vroegscholen met hoge kwaliteit en lage kwaliteit, hebben we de hoogst scorende 20 procent en de laagst scorende 20 procent vroegscholen met elkaar vergeleken. Dan zien we dat de hoogscorende vroegscholen zich net als de voorscholen bevinden in de G37. Dit betekent dat de 20 procent van de hoogst scorende vroegscholen zich dus vooral bevinden in de grotere gemeenten met een hoger OAB-budget per doelgroepkind en dat zij een hoger inwonertal en stedelijkheid hebben. Bovendien behoren de hoogst scorende vroegscholen tot schoolbesturen waar meerdere vroegscholen onder vallen. Hoogst scorende vroegscholen hebben verder meer doelgroepkinderen, leidinggevendenden met meer leiderschapskwaliteiten en teams met een hogere vve-verbetercultuur.

### **3.3 Kwaliteit vroegschoolse educatie: Onderzoekskader Inspectie van het Onderwijs**

In de voorgaande paragrafen rapporteerden we over de kwaliteit van de vroegschoolse educatie, op basis van de gescoorde verdiepende kwaliteitsaspecten. In het toezicht op de vroegscholen, evalueert de inspectie de kwaliteit van vroegschoolse educatie aan de hand van de standaarden uit het Onderzoekskader. In het huidige onderzoek zijn zeven standaarden uit het Onderzoekskader beoordeeld (bijlage IV). Op 72 vroegscholen zijn de standaarden gescoord. In figuur 3.3 zijn de beoordelingen per standaard weergegeven.

Figuur 3.3. Beoordelingen van de standaarden vroegschoolse educatie



De minimale kwaliteit op de onderzochte vroegscholen lijkt op grond van de scores op de standaarden grotendeels op orde: op weinig vroegscholen zijn standaarden met een Onvoldoende beoordeeld. Op slechts twee standaarden, namelijk Kwaliteitszorgsysteem (KA1) en Verantwoording en dialoog (KA3), zijn op respectievelijk 5 en 10 procent van de vroegscholen het oordeel Onvoldoende gegeven. De overige standaarden zijn overwegend positief beoordeeld. Deze positieve resultaten zijn terug te voeren op het feit dat de vroegschoolse educatie slechts een deel van het onderwijs op de gehele school betreft. Het waarderingskader voor het primair onderwijs is ontwikkeld om een beoordeling van de gehele school te geven. Het blijkt in de praktijk ingewikkeld te zijn om aan de hand van de globale, schoolbrede standaarden specifiek in te zoomen op de kwaliteitsaspecten van vve in groep 1 en 2 en op de vroegschoolse educatie aan doelgroepkleuters in het bijzonder en om de beoordeling van de vroegschool los te zien van de gehele school.



## 4 Conclusies en discussie

In de voorgaande hoofdstukken hebben we een antwoord gegeven op de onderzoeksvragen die we in hoofdstuk 1 hebben geformuleerd. In dit hoofdstuk vatten we de antwoorden op de vragen samen. In paragraaf 4.1 beschrijven we de conclusies die uit het onderzoek naar voren komen. In paragraaf 4.2 formuleren we discussiepunten naar aanleiding van de resultaten en de conclusies uit het onderzoek.

### 4.1 Conclusies

*4.1.1 Wat is de kwaliteit van de voor- en de vroegschoolse educatie in 2019 in Nederland?*  
De kwaliteit van vve lijkt op het eerste gezicht op orde. Toch is er op zowel de voor- als de vroegscholen verbetering mogelijk in het onderwijsleerproces, met name in het educatief handelen van de pedagogisch medewerkers en de leerkrachten. Ook ander onderzoek (Slot et al., 2017, Veen et al., 2015) en ons recente rapport Samenwerken aan kwaliteit en kansen voor kinderen laten zien dat het educatief handelen van de pedagogisch medewerkers en de leerkrachten verbetering behoeft. Uit onderzoeken blijkt verder dat de kwaliteit op de groepen en met name de educatieve kwaliteit (Veen et al., 2015) vervolgens ook het meest bijdraagt aan de ontwikkeling van kinderen. Daar is dan ook de meeste winst te behalen.

#### *Voorschoolse educatie*

Het vve-aanbod en het pedagogisch handelen van de pedagogisch medewerkers scoort op vrijwel alle voorscholen Voldoende tot Goed, maar het educatief handelen kan op veel voorscholen beter. Op een kwart van de voorscholen kunnen vrijwel alle verdiepende kwaliteitsaspecten die vallen onder het aspect educatief handelen nog verbeteren. Ook bij de aspecten van afstemming van de doorgaande lijn blijkt op een kwart van de voorscholen nog verbetering mogelijk.

Op basis van de waardering van de standaarden uit het onderzoekskader van de inspectie blijkt dat we de kwaliteit van de voorschoolse educatie in Nederland als Voldoende tot Goed waarderen. Op ruim de helft van de onderzochte standaarden is een Voldoende tot Goede waardering gegeven. Bij de standaarden Ontwikkelingsresultaten (OR1), Zicht op ontwikkeling (OP2) en Kwaliteitszorg (KA1) is de meeste verbetering mogelijk. De kwaliteitszorgstandaarden Kwaliteitscultuur (KA2) en Verantwoording en dialoog (KA3) zijn op ongeveer 90 procent van de voorscholen als Voldoende tot Goed gewaardeerd. De standaarden Aanbod (OP1), Pedagogisch-educatief handelen (OP3) en Samenwerking (OP6) zijn op bijna alle voorscholen met Voldoende tot Goed beoordeeld.

Dat betekent dat de minimale kwaliteit op orde is, maar zoals hierboven is beschreven, zijn onderliggende kwaliteitsaspecten die met name van belang zijn voor de proceskwaliteit van vve nog niet op orde.

De verdiepende aspecten van kwaliteit laten een gedetailleerder beeld zien van de aspecten van kwaliteit die wel of niet voldoen. De waardering op een standaard geeft meer een gemiddelde score weer, omdat de inspecteur bij de waardering alle onderliggende aspecten meeweegt om tot een totaaloordeel op een standaard te komen.

### *Vroegschoolse educatie*

Uit de verdiepende aspecten van de kwaliteit van vroegschoolse educatie blijkt dat er ook bij het didactisch handelen bij een deel van de vroegscholen nog verbetering mogelijk is als het gaat om het geven van feedback door de leerkracht, het bevorderen van de interactie met en tussen de kinderen en het bevorderen van de ontwikkeling van aanpakgedrag bij de kinderen. Ook op de verdiepende kwaliteitsaspecten die vallen onder de inhoudelijke afstemming van de doorgaande lijn zijn op meer dan 35 procent van de vroegscholen verbeteringen mogelijk. De aspecten onder ouderbetrokkenheid die zich richten op de educatieve participatie van de ouders op school en thuis, zijn op meer dan een kwart van de vroegscholen als verbeterpunt aangemerkt.

Op basis van de standaarden lijkt de kwaliteit van de vroegschoolse educatie op orde: op vrijwel alle onderzochte standaarden is een Voldoende tot Goede waardering gegeven. Bij de interpretatie van deze gegevens is het belangrijk om te beseffen dat het waarderingskader van de inspectie gericht is op een beoordeling van de school als geheel. Deze insteek is te globaal om de kwaliteit van het onderwijs specifiek gericht op de doelgroepkinderen in groep 1 en 2 Voldoende scherp in beeld te krijgen. We gaan daar in paragraaf 4.2 verder op in.

Dat betekent dat de minimale kwaliteit op orde is en er wordt voldaan aan de deugdelijkheidseisen, maar zoals hierboven is beschreven, zijn onderliggende kwaliteitsaspecten die vooral belangrijk zijn voor de proceskwaliteit van vve nog niet op orde.

Net zoals bij de voorscholen laten de verdiepende aspecten van kwaliteit bij de vroegschoolse educatie een gedetailleerd beeld zien van de kwaliteit en geeft de beoordeling van de standaarden meer een gemiddelde score weer. Net als bij de waardering op een standaard in de voorschool weegt de inspecteur hier ook alle onderliggende aspecten mee.

#### *4.1.2 Hoe groot zijn de kwaliteitsverschillen tussen locaties en kunnen we deze verklaren aan de hand van specifieke kenmerken van vve?*

In hoofdstuk 1 onderscheiden we vier niveaus van kenmerken die verklaringen kunnen bieden voor de aangetroffen kwaliteitsverschillen tussen de locaties. Uit de analyses blijken vooral kenmerken op groeps- en locatieniveau samen te hangen met de kwaliteit van voor- en vroegschoolse educatie. Het opleidingsniveau van de pedagogisch medewerkers, de aanwezige ervaring met vve op de locaties en de gerichtheid op het realiseren van goede vve op de diverse niveaus hangen sterk samen met de totale kwaliteit van vve in de voor- en vroegscholen. Uit ons onderzoek blijkt namelijk dat voorscholen met pedagogisch medewerkers met een hogere opleiding en meer ervaring met vve op de groep een hogere kwaliteit laten zien. Op locatieniveau hebben vooral voor- en vroegscholen met een stevige verbetercultuur en voorscholen met managers die sterk leiderschap vertonen een hogere kwaliteit.

Daarnaast blijkt dat voor- en vroegscholen met meerdere doelgroepkinderen in de groepen tot de betere voor- en vroegscholen behoren. De inzet van voor- en vroegschoolse educatie op deze voor- en vroegscholen vindt gerichter plaats, waardoor de kwaliteit ook toeneemt. Dit pleit er overigens niet voor om alle doelgroepkinderen bij elkaar te plaatsen, omdat dat segregatie zou kunnen versterken. Wat wel is het belangrijk dat pedagogisch medewerkers en leerkrachten zich meer bewust zijn van hun handelen en activiteiten aanbieden waarvan de

doelgroepkinderen kunnen profiteren. Bij de gerichtheid op de kwaliteit van voor- en vroegschoolse educatie kan het aantal vroegscholen dat valt onder het schoolbestuur een rol spelen: de beter presterende vroegscholen horen namelijk vaker bij een schoolbestuur met meerdere vroegscholen. Het lijkt erop dat bij deze vroegscholen ook het budget een rol speelt: schoolbesturen met meer gewichtenleerlingen ontvangen meer onderwijsachterstandsmiddelen dan schoolbesturen met minder gewichtenleerlingen.

## 4.2 Discussie

### *Effect van vve*

Uiteindelijk gaat het erom of de kinderen tijdens de voor- en vroegschoolse periode hun ontwikkelingsachterstanden inlopen. Vve is er ten slotte op gericht om ervoor te zorgen dat kinderen zoveel mogelijk zonder achterstand kunnen instromen in groep 3. Resultaten uit Nederlands onderzoek laten een gedifferentieerd beeld zien van het effect van vve op de ontwikkeling van kinderen. Sommige onderzoeken (Fukkink et al., 2015) laten zien dat het effect van vve niet eenduidig kan worden aangetoond. Hun onderzoek was gericht op het effect van het aangeboden programma en niet op de kwaliteit van de aangeboden vve. Uit onderzoek van het CPB in 2016 bleek dat het percentage doelgroepkinderen met een verlengde kleuterperiode in groep 2, significant lager was in de gemeenten met een hoger vve-budget. De onderzoekers geven aan dat dat wordt veroorzaakt doordat met het geld meer kindplaatsen zijn gerealiseerd, de kwaliteit van vve is verhoogd en er meer monitoring plaatsvindt (Akgunduz en Heijen, 2016). Onderzoek van pre-COOL wijst uit dat doelgroepkinderen hun achterstand gedurende de voorschoolse periode verkleinen, maar niet geheel inlopen (Leseman & Veen, 2016; Veen et al., 2017). In de vroegschoolse fase daalde de ontwikkeling van kinderen. Vervolgens is het aan de vroegscholen om daar een bijdrage aan te leveren. Wij kunnen met ons onderzoek niet de vraag beantwoorden in hoeverre doelgroepkinderen hun ontwikkelingsachterstand inlopen op de vroegschool. Er is daar over hen nog veel onduidelijk. Het is ook nog zoeken naar geschikte instrumenten waarmee de scholen en de inspectie de ontwikkeling van de doelgroepkinderen kunnen beoordelen.

### *Kwaliteit voorschoolse educatie en vroegschoolse educatie*

Wanneer we de kwaliteit van de voor- en de vroegschoolse educatie vergelijken op basis van de verdiepende kwaliteitsaspecten, blijkt dat het gemiddelde kwaliteitsniveau van de vroegschoolse educatie wel iets hoger is dan het gemiddelde kwaliteitsniveau van de voorscholen. Dat verschil is minimaal. Op basis van de beoordeling en waardering van de standaarden lijkt er een groot verschil te bestaan tussen de kwaliteit van de voorschoolse en de vroegschoolse educatie. Daarom hebben we de inspecteurs die bij het onderzoek betrokken waren gevraagd naar hun inschatting van de kwaliteit van de voorscholen en de vroegscholen, los van de twee waarderingskaders van de inspectie. Daaruit blijkt dat geen van de ondervraagde inspecteurs van mening is dat de kwaliteit van de vroegschoolse educatie beter is dan de kwaliteit van de voorschoolse educatie.

Het geconstateerde verschil heeft waarschijnlijk meer te maken met het feit dat de beoordeling van de vroegscholen op basis van de standaarden uit het onderzoekskader primair onderwijs gecompliceerd is. Het waarderingskader van de inspectie is bedoeld om de kwaliteit van de gehele school in beeld te brengen. Het is te globaal om de kwaliteit van het onderwijs, specifiek gericht op de doelgroepkinderen in groep 1 en 2, voldoende scherp in beeld te krijgen. In het inspectierapport Samenwerken aan kwaliteit en kansen voor kinderen dat recent verscheen, werd dit ook geconstateerd. De inspectie onderzoekt op dit moment

welke aanpak ertoe kan leiden dat we de kwaliteit van de vroegscholen scherper in beeld krijgen. Uit dit rapport blijkt in ieder geval dat de verdiepende aspecten van kwaliteit een genuanceerder beeld geven van de kwaliteit op de vroegscholen, maar ook van de kwaliteit op de voorscholen.

#### *Aspecten van kwaliteit*

De in dit onderzoek gebruikte kwaliteitsaspecten zijn gekozen op basis van nationaal en internationaal onderzoek naar de kwaliteit van vve. In ons steekproefonderzoek zijn aspecten meegenomen waarvan uit onderzoek is gebleken dat zij positief samenhangen met de ontwikkeling van het jonge kind. Vervolgens zijn de kwaliteitsaspecten geclusterd aan de hand van de indeling van het Onderzoekskader van de Inspectie van het Onderwijs. Als we een nauwere definitie van vve-kwaliteit hanteren, namelijk de educatieve kwaliteit zoals in wetenschappelijk onderzoek gebruikelijk is (Slot et al., 2015), dan zien we dat nog steeds dezelfde kenmerken van voor- en vroegschoolse educatie en achtergrondkenmerken van locaties samenhangen met vve-kwaliteit.

De GGD beoordeelt op alle voorscholen of zij voldoen aan de voorwaarden die zijn opgenomen in het Besluit Basisvoorwaarden Kwaliteit Voorschoolse Educatie. Hieronder vallen bijvoorbeeld de beroepskracht-kindratio, het maximale aantal kinderen in de groep en het opleidingsniveau van de pedagogisch medewerkers. Wat opvalt is dat de voorscholen op de basisvoorwaarden van voorschoolse educatie bijna allemaal Voldoende scores, maar dat er toch met name op het punt van de educatieve kwaliteit grote variatie is in de kwaliteit van voorschoolse educatie.. Per 1 augustus 2018 zijn extra basisvoorwaarden geformuleerd waaraan de voorscholen moeten voldoen. Deze basisvoorwaarden hebben we niet meegenomen in de analyses, omdat die slechts bij een deel van de voorscholen is beoordeeld. De GGD beoordeelt andere aspecten van kwaliteit dan de Inspectie van het Onderwijs. Waar de GGD zich richt op de wettelijke basisvoorwaarden, richten wij ons op de proceskwaliteit. Wij verwachten een grotere samenhang tussen de proceskwaliteit van voor- en vroegschoolse educatie en de basisvoorwaarden die vanaf 1 augustus 2018 gelden. In het rapport Samenwerken aan kwaliteit en kansen lijkt deze samenhang ook te bestaan. Wellicht worden tekortkomingen in de basisvoorwaarden tijdens het proces voorafgaand aan de totstandkoming van het GGD-rapport hersteld, bijvoorbeeld in het traject van herstelaanbod. Geconcludeerd kan worden dat als de basisvoorwaarden op orde zijn, dat niet wil zeggen dat de proceskwaliteit en met name de educatieve kwaliteit op de voorscholen op orde is. We hebben in ons eerder onderzoek Samenwerken aan kwaliteit en kansen voor kinderen al geconstateerd dat het toezicht op de educatieve kwaliteit ontbreekt (Inspectie van het Onderwijs, 2019).

Uit bovengenoemd onderzoek bleek dat er verschillen tussen gemeenten zijn als het gaat om de kwaliteit van het beleid van gemeenten en de aansturing van de gemeenten op de kwaliteit van vve op de locaties (Inspectie van het Onderwijs, 2019). In de meting van de kwaliteit van vve hebben we het beleid van de gemeenten niet meegenomen. We kunnen in dit onderzoek dus geen uitspraken doen over de invloed van het gemeentebestuur op de kwaliteit van de voor- en vroegschoolse educatie.

#### *Vergelijking met ander onderzoek*

Deze meting van de kwaliteit van vve betreft een nulmeting, waarbij wij een ander waarderingskader hebben gebruikt dan bij eerder inspectie-onderzoek. In eerder inspectie-onderzoek beoordeelden we indicatoren op basis van onderliggende beoordelingscriteria. Dat hebben we in dit onderzoek niet gedaan. We kunnen de resultaten uit deze meting daarom slechts in beperkte mate vergelijken met eerder

inspectie-onderzoek, zoals de monitoronderzoeken in de G37 en eerder steekproefonderzoek. Wanneer we in grote lijnen kijken naar de resultaten van dit onderzoek en eerder onderzoek, zien we echter wel overeenkomsten. Bij eerder inspectie-onderzoek constateerden we namelijk ook al dat de doorgaande lijn en het educatief handelen in de voor- en de vroegscholen beter kan. Dat laatste blijkt ook uit ander onderzoek (Slot et al., 2017, Veen et al., 2015). Goed educatief handelen is van groot belang voor kinderen om tot optimale ontwikkeling te komen. Aandacht daarvoor blijft dus nodig.

### *Vervolg*

Dit onderzoek betrof een uitgebreide meting van de kwaliteit van vve in Nederland. Het geeft daarmee een beeld van de kwaliteit van het stelsel van voor- en vroegschoolse educatie in Nederland. Onlangs kwam ons rapport Samenwerken aan kwaliteit en kansen voor kinderen uit.

Dit onderzoek krijgt een vervolg waarbij de drie aanbevelingen uit dat rapport verder worden uitgewerkt, namelijk:

- Geef de inspectie de opdracht periodiek in alle gemeenten integraal toezicht te houden op de taken van gemeenten rond het onderwijsachterstandenbeleid en kinderopvang, zodat risico's beter in beeld zijn en verdere kwaliteitsverbetering wordt gestimuleerd.
- Onderzoek wat de mogelijkheden zijn voor het inrichten van structureel toezicht op de proceskwaliteit van voorschoolse educatie op kinderdagverblijven. Betrek daarbij de positie van de twee toezichthouders, de Inspectie van het Onderwijs en de GGD.
- Intensiveer het toezicht op de taken van schoolbesturen en scholen bij achterstandsbestrijding en de kwaliteit van de vroegschoolse educatie.

Daar maakt ook het vervolgonderzoek naar de kwaliteit van vve deel vanuit.

## Literatuurlijst

- Akgunduz, Y.E. & Heijnen, S. (2016). Impact of funding targeted pre-school interventions on school readiness: Evidence from the Netherlands. *De Economist*, 166(2), 155-178.
- Burchinal, M., Howes, C., Pianta, R., Bryant, D., Early, D., Clifford, R., & Barbarin, O. (2008). Predicting child outcomes at the end of kindergarten from the quality of pre-kindergarten teacher-child interactions and instruction. *Applied Development Science*, 12(3), 140-153.
- Burchinal, M., Vandergrift, N., Pianta, R., & Mashburn, A. (2010). Threshold analysis of association between child care quality and child outcomes for low-income children in pre-kindergarten programs. *Early Childhood Research Quarterly*, 25(2), 166-176.
- Elango, S., García, J. L., Heckman, J. J., & Hojman, A. (2015). *Early childhood education* (No. w21766). National Bureau of Economic Research.
- Fukkink, R. G., Gevers, M. J. J. M., Helmerhorst, K. O. W., Bollen, I., & Riksen-Walraven, J. M. A. (2013). Pedagogische kwaliteit van de kinderopvang voor 0-4 jarigen in Nederlandse kinderdagverblijven in 2012 *Amsterdam/Nijmegen: NCKO*.
- Fukkink, R., Jilink, L., & Oostdam, R. (2015). Met de blik op de toekomst: een meta-analyse van studies uit de 21e eeuw naar effecten van vve op de ontwikkeling van kinderen in Nederland. Amsterdam: Hogeschool van Amsterdam.
- Helmerhorst, K. O., Riksen-Walraven, J. M., Vermeer, H. J., Fukkink, R. G., & Tavecchio, L. W. (2014). Measuring the interactive skills of caregivers in child care centers: Development and validation of the caregiver interaction profile scales. *Early Education and Development*, 25(5), 770-790.
- Howes, C., Burchinal, M., Pianta, R., Bryant, D., Early, D., Clifford, R., & Barbarin, O. (2008). Ready to learn? Children's pre-academic achievement in pre-kindergarten programs. *Early childhood research quarterly*, 23(1), 27-50.
- Inspectie van het Onderwijs (2013). *Extra aandacht nodig voor achterstanden bij het jonge kind. Eindrapport bestandsopname voor- en voerschoolse educatie in Nederland*. Utrecht: Inspectie van het Onderwijs.
- Inspectie van het Onderwijs (2016). *Investeren loont! Eindrapportage monitor kwaliteit voor- en voerschoolse educatie in de 37 grote steden in 2015/2016*. Utrecht: Inspectie van het Onderwijs.
- Inspectie van het Onderwijs (2018). *Landelijk rapport gemeentelijk toezicht kinderopvang 2017*. Utrecht: Inspectie van het Onderwijs.
- Inspectie van het Onderwijs (2018). *De Staat van het Onderwijs. Onderwijsverslag over 2016/2017*. Utrecht: Inspectie van het Onderwijs.
- Inspectie van het Onderwijs (2019). *Samenwerken aan kwaliteit en kansen. Onderzoeksresultaten en aanbevelingen voor het verbeteren van het (gemeentelijk) toezicht op voor- en voerschoolse educatie en toezicht en handhaving kinderopvang op basis van een pilot in zestien gemeenten*. Utrecht: Inspectie van het Onderwijs.
- Karssen, A. M., et al. (2013). *Effecten van deelname aan en kwaliteit van voor-en voerschoolse educatie op de ontwikkeling van kinderen*. Amsterdam: Kohnstamm Instituut.
- Leseman, P. & Veen, A. (red.) (2016). *Ontwikkeling van kinderen en relatie met kwaliteit van voerschoolse instellingen. Resultaten uit het pre-COOL onderzoek*. Amsterdam: Kohnstamm Instituut. Rapport 847.

- OECD (2017), *Starting Strong 2017: Key OECD Indicators on Early Childhood Education and Care*, Paris: OECD Publishing.
- Skopek, J., & Passaretta, G. (2018). *The Social Stratification of Skills from Infancy to Adolescence—Evidence from an Accelerated Longitudinal Design*.
- Slob, A. (2017, 24 november). Aanbieding onderzoek pre-COOL": derde basisrapport [Kamerbrief]. Geraadpleegd van <https://www.rijksoverheid.nl/documenten/kamerstukken/2017/11/24/aanbieding-3e-basisrapport-onderzoek-pre-cool-kwaliteit-kleuterklassen-en-ontwikkeling-kinderen>.
- Slot, P. L., Leseman, P. P., Verhagen, J., & Mulder, H. (2015). Associations between structural quality aspects and process quality in Dutch early childhood education and care settings. *Early Childhood Research Quarterly*, 33, 64-76.
- Slot, P. L., Jepma, I., Muller, P., Romijn, B. R., & Leseman, P. P. M. (2017). *Kwaliteit van de Nederlandse kinderdagopvang, peuteropvang, buitenschoolse opvang en gastouderopvang: Landelijke Kwaliteitsmonitor Kinderopvang Meting 2017*.
- Slot, P. (2018), "Structural characteristics and process quality in early childhood education and care: A literature review", *OECD Education Working Papers*, No. 176, OECD Publishing, Paris. <http://dx.doi.org/10.1787/edaf3793-en>.
- Veen, A. M. (Ed.). (2015). *Pre-COOL cohortonderzoek: Resultaten over de voorschoolse periode*. Amsterdam: Kohnstamm Instituut.
- Veen, A., Veen, I. van der, Schaik, S. van en Leseman, P. (2017). *Kwaliteit in kleutergroepen en de relatie met ontwikkeling van kinderen. Resultaten uit het pre-COOL cohortonderzoek*. Amsterdam: Kohnstamm Instituut.
- Zaslow, M., Anderson, R., Redd, Z., Wessel, J., Tarullo, L., & Burchinal, M. (2010). *Quality Dosage Thresholds and Features in Early Childhood Settings A Review of the Literature* (No. cdea2df43cdf4b10bb74af4189cbab8d).

## **Bijlage I Verdiepende kwaliteitsaspecten in relatie tot de standaarden**

### OP1. Aanbod

Het activiteitenaanbod gericht op de vier ontwikkelingsgebieden is voldoende dekkend.

Het aanbod klimt op in moeilijkheidsgraad en er wordt gedifferentieerd.

De inrichting van de ruimte is aantrekkelijk, uitdagend en spel- en taal-uitlokkend.

Het activiteitenaanbod gericht op de vier ontwikkelingsgebieden is voldoende dekkend.

---

### OP3. Pedagogisch en educatief handelen

#### PEDAGOGISCH HANDELEN

Het pedagogisch handelen van de pedagogisch medewerkers/leerkrachten is respectvol.

De pedagogisch medewerkers /leerkrachten structureren en hanteren duidelijke pedagogische gedragsgrenzen.

De pedagogisch medewerkers /leerkrachten stimuleren de sociale vaardigheden en de persoonlijke competenties van de kinderen.

De pedagogisch medewerkers /leerkrachten bevorderen de zelfstandigheid en tonen respect voor de autonomie van het kind.

#### EDUCATIEF/DIDACTISCH HANDELEN

Er worden structureel (de hele 'dag') effectieve en gerichte activiteiten voor de taalontwikkeling uitgevoerd.

De pedagogisch medewerkers /leerkrachten bevorderen de interactie met en tussen kinderen.

De pedagogisch medewerkers /leerkrachten stimuleren actieve betrokkenheid van de kinderen en verrijken het spelen en werken.

De pedagogisch medewerkers /leerkrachten bevorderen de ontwikkeling van aanpakgedrag (strategieën) bij de kinderen.

Het gedrag van de pedagogisch medewerkers /leerkrachten met de kinderen is responsief.

De pedagogisch medewerkers /leerkrachten stemmen de activiteiten af op verschillen in de ontwikkeling van de individuele kinderen.

De pedagogisch medewerker/leerkracht geeft feedback op het proces.

---

### OP6. Samenwerking



---

## ouders

Gericht vve ouderbeleid.

Ouders zijn vooraf adequaat geïnformeerd door de voor- cq. vroegschool.

Intake.

Participatie in vve-activiteiten in de voor- of vroegschool.

Stimuleren om thuis ontwikkelingsstimulerende activiteiten te doen.

Informereren over de ontwikkeling van hun kind.

Rekening houden met de thuistaal.

## DOORGAANDE LIJN

Er is vve-coördinatie tussen de voor- en vroegschool.

Er is concreet beleid om zoveel mogelijk kinderen te laten doorstromen naar een vroegschool (alleen bij de voorschool).

De voor- en vroegschool zorgen voor een warme overdracht.

Het aanbod van de voor- en vroegschool is op elkaar afgestemd.

Het pedagogisch klimaat en het educatief handelen van de voor- en vroegschool is op elkaar afgestemd.

De manier om met ouders om te gaan op de voor- en vroegschool is op elkaar afgestemd.

De interne begeleiding en zorg zijn op de voor- en vroegschool op elkaar afgestemd.

## **Bijlage II Verdiepende kwaliteitsaspecten vve-verbetercultuur en leiderschap**

### Vve-verbetercultuur (KA2)

Er is een grote bereidheid om gezamenlijk de voor/vroegschoolse educatie te verbeteren

Het beleid op het gebied van voor/vroegschoolse educatie wordt breed gedragen

Binnen het team wordt aan intervisie gedaan

Er wordt gewerkt vanuit een transparante en integere cultuur

### Leiderschapskwaliteiten algemeen

Leiding werkt aan de voortdurende verbetering van professionaliteit

Leiding vertoont leiderschap en kwaliteitsbewustzijn

Er wordt gehandeld vanuit een duidelijke verantwoordelijkheidsverdeling

### Doelgericht leiderschap

Leiding heeft duidelijke doelen op het gebied van voor/vroegschoolse educatie gesteld

Leiding evalueert de doelstellingen m.b.t voor/vroegschoolse educatie

Leiding neemt op basis van evaluaties van doelen planmatig en doelgericht

maatregelen ter verbetering

## **Bijlage III. Review nationaal en internationaal onderzoek naar de kwaliteit van vve**

### **Kwaliteit van vve en factoren die de kwaliteit beïnvloeden**

#### Kwaliteit van vve

Het effect van vve op de ontwikkeling van kinderen is herhaaldelijk bevestigd in de literatuur. Ook is algemeen bekend dat de kwaliteit van de vve en de thuisontwikkeling van cruciale betekenis is voor de ontwikkeling van kinderen (zie o.a. Peisner-Feinberg & Burchinal, 1997, Schweinhart et al, 2005, Melhuish, 2015).

#### Internationaal onderzoek

Uit onderzoek naar de resultaten van vve op de voorscholen (Sylva et al, 1999, Sylva et al, 2004) blijkt dat wanneer een pedagogisch medewerker goed kan differentiëren de resultaten van aanvankelijk lezen en aanvankelijk rekenen beter zijn. Een aanbod gericht op taal blijkt tot betere resultaten voor aanvankelijk lezen, maar ook voor betere resultaten voor aanvankelijk rekenen te zorgen. Dat komt deels overeen met de conclusie die Chambers et al. trekken in hun onderzoek naar de effectiviteit van voorschoolse programma's, waarin zij concluderen dat het aanbod gericht op een bepaalde vaardigheid leidt tot een verbetering van de resultaten van deze vaardigheid (Chambers et al, 2010).

Sylva et al. (1999 en 2004) kwamen ook tot de conclusie dat wanneer pedagogische medewerkers beter kunnen differentiëren de resultaten van de kinderen voor zowel aanvankelijk lezen als aanvankelijk rekenen beter zijn. Een betere sociale interactie leidt tot betere resultaten voor aanvankelijk rekenen. Onder sociale interactie wordt onder andere verstaan discipline en supervisie, interactie tussen de pedagogisch medewerker en de kinderen en interactie tussen de kinderen. De laatste procesfactor die uit het EPPE-onderzoek naar de voorscholen naar voren komt is de betrokkenheid van volwassenen. Voorzieningen voor ouders en de professionele ontwikkeling van leerkrachten zijn aspecten die daaronder vallen.

Tabel IIIa. Impact van de kwaliteit van de vve-locatie (gemeten met de ECERS-E en ECERS-R) op de resultaten van kinderen (value added model)

		Aanvankelijk lezen	Aanvankelijk rekenen
ECERS-E <sup>3</sup>	Average total	Positive	Positive
	Literacy sub-scale	Positive	Positive
	Maths sub-scale		
	Science/envir. Sub-scale		
	Diversity sub-scale	Positive	Positive
ECERS-R	Average total		
	Space and furnish sub-scale		
	Personal care routines subscale		
	Language and reasoning sub-scale		
	Pre-school activities sub-scale		
	Social interaction sub-scale		Positive
	Organisation and routine sub-scale		
	Adults working together sub-scale	Positive	

Bron: Sylva et al (2002)

Uit het EPPE-onderzoek (Sammons et al, 2008) op de vroegscholen blijkt dat de kwaliteit van de leerkracht van invloed is op de cognitieve ontwikkeling van de kinderen. Daarbij zijn een aantal aspecten van invloed. Namelijk de wijze waarop de leerkracht de klas heeft georganiseerd. In een klas met een slecht klassenmanagement (waar de leerkracht laag scoort op 'orde houden' en 'sfeer in de klas') zijn de cognitieve en sociale resultaten van de kinderen lager. Andersom zijn de reken- en sociale resultaten van kinderen beter in een klas waar het klassenmanagement goed is. De kwaliteit van de pedagogiek is met name van invloed op de rekenresultaten; het aanbieden van een rijke leeromgeving en het geven van feedback op leren en gedrag leiden tot hogere resultaten voor rekenen. Een positieve leerhouding van het kind heeft een positieve invloed op de resultaten voor lezen. Onder een positieve leerhouding wordt verstaan; een goede relatie tussen de leerkracht en de leerling, een kind met een actieve, meewerkende en zelfstandige houding.

<sup>3</sup> Zie bijlage I voor de items die in de verschillende instrumenten worden gescoord

Tabel IIIb: Samenvatting van relatie tussen procesfactoren op klasniveau en de resultaten van de kinderen.

		Reading	Mathematics
COS-5 (Pianta)	Global indicator	.37*	.35*
	Quality of pedagogy		.27*
	Disorganisation	.21*	.34*
	Child positivity	.39*	
	Positive engagement		
	Attention and control		.27*
IEO (Stipek) – Literacy	Global indicator		
	Pedagogy	.23*	.45*
	Subject development		
	Learning linkages		
IEO (Stipek) – Numeracy	Global indicator		
	Pedagogy	.32* Medium grp	.23*
	Subject development		
	Learning linkages		
Reference group: high Effect sizes represent differences between the lowest and highest scoring groups unless stated otherwise			

\*p<0.05

Bron: Sammons et al (2008).

In dit onderzoek hebben de onderzoekers naast de invloed van factoren op klasniveau ook de invloed van factoren op schoolniveau onderzocht op de resultaten van de kinderen. Daaruit bleek dat de gewoonte om huiswerk te geven en de relatie met ouders (communicatie over de schoolvorderingen en het stimuleren van ouders om met hun kind te leren) een positieve invloed hebben op de resultaten van de kinderen (Sammons et al, 2008).

Tabel IIIc: Samenvatting van relatie tussen procesfactoren op schoolniveau en de resultaten van de kinderen.

	Reading	Mathematics
School communication with parents	.38*	.34*
Parental support of their child's learning	.28*	
Use of homework and school standards		.27* Medium grp
Pupils' agency and voice	.26~	
Anti academic ethos	.31~	.37~
Reference group: high Effect sizes represent differences between the lowest and highest scoring groups unless stated otherwise		

\*p<0.05

~p=0.06-0.07

Bron: Sammons et al (2008).

#### Kwaliteit van vve in Nederland

Uit Nederlands onderzoek dat in het kader van pre-COOL is uitgevoerd blijkt dat ook in Nederland de kwaliteit van vve van invloed is op de ontwikkeling van kinderen op ontwikkelingsgebieden (Leseman e.a., 2015, Veen e.a., 2017). In het meest

recente onderzoek van pre-COOL (Veen e.a, 2017) hebben de onderzoekers de verschillen aspecten van kwaliteit op de voor- en de vroegschool afgezet tegen de ontwikkeling van kinderen op de ontwikkelingsgebieden 'Aandachtontwikkeling', 'Speelwerkhouding', 'Rekenen' en 'Taal'. Daaruit bleek dat de kwaliteit van de voor- en de vroegschool maar hele kleine effecten heeft de op de aandachtsontwikkeling van kinderen. Het effect van verschillende aspecten van kwaliteit op de ontwikkeling van de speelwerkhouding van kinderen en de reken- en taalontwikkeling is groter. Tabel 1 geeft een overzicht van de aspecten van vve-kwaliteit die invloed hebben op de ontwikkeling van kinderen. Kenmerken met een positieve invloed op minimaal één van de ontwikkelingsgebieden zijn: Bevorderen van zelfregulatie, Emotionele ondersteuning, Spelverrijking, Bevorderen zelfregulatie en Geletterdheid. Sommige kwaliteitskenmerken hebben een positieve of een negatieve invloed op de ontwikkeling van kinderen, afhankelijk van het ontwikkelingsgebied; gedragsregulatie en productiviteit heeft een positief effect op de ontwikkeling van taal in de vroegschool, maar een negatief effect op de ontwikkeling van de speelwerkhouding in de vroegschool, of de soort locatie (voor- of vroegschool); de educatieve kwaliteit heeft een negatief effect op de taalontwikkeling in de voorschool, maar een heel sterk positief effect op de reken- en taalontwikkeling in de vroegschool. Daarnaast zijn er kenmerken die een positief effect hebben op de doelgroepkinderen, maar een negatief effect op de niet-doelgroepkinderen; emotionele kwaliteit.

Tabel IIIId. Effectgrootte aspecten van kwaliteit vve

	Speelwerkhouding		Rekenen		Taal	
	voor	vroeg	voor	vroeg	voor	vroeg
Bevorderen zelfregulatie (ZR)	.14/.15					
Emotionele kwaliteit (OBS)		-.26		.31/- .25		.29
Gedragsregulatie en productiviteit (ZR)		-.17/-.16				
Emotionele ondersteuning (ZR)	.11/.10		.09/.11		.28	
Spelverrijking (ZR)		.13/.13				
Bevorderen fantasiespel (ZR)	.11/.11					
Bevorderen zelfregulatie (ZR)	.16/.15					
Gedragsregulatie en productiviteit (OBS)		-.17/-.21				.36
Geletterdheid (ZR)			.18			
Educatieve kwaliteit (OBS)				.20- .25/	-.18/- .16	.38/.36

				.14-		
				.21 <sup>4</sup>		

ZR= zelfrapportage, OBS=observatie, cursief is effectgrootte voor de doelgroep.

#### Kenmerken van kwaliteit

##### Kwaliteit van vve: verdiepende kwaliteitsaspecten

We willen de kwaliteit van de voor- en de vroegscholen kunnen vergelijken. Daarom zullen we voor de voor- en de vroegscholen dezelfde kwaliteitsaspecten hanteren. In de verdiepende aspecten nemen we kenmerken op die een positief effect hebben op de ontwikkeling van kinderen. We kunnen niet alle standaarden uitwerken in verdiepende kwaliteitsaspecten. We hebben ervoor gekozen om de standaarden OP3, OP6 en KA1 uit te werken in kwaliteitsaspecten.

Vanuit internationaal onderzoek komen de volgende kenmerken naar voren, die we zullen uitwerken in verdiepende kwaliteitsaspecten bij standaard OP3, OP6 en KA2

- Differentiatie van de pm'er/leerkracht (OP3);
- Sociale interactie: interactie tussen de pm'ers, tussen de pm'ers en het kind en de interactie tussen de kinderen (OP3);
- Discipline en supervisie (OP3);
- Klassenmanagement (OP3);
- Feedback van de pm'er/leerkracht aan het kind (OP3);
- Positieve leeromgeving (OP3);
- Betrokkenheid van ouders en communicatie met ouders (OP6);
- Professionele ontwikkeling van pm'ers en leerkrachten (KA2). Dit is echter meer een factor die de kwaliteit van vve beïnvloedt, dan een kenmerk van de kwaliteit van vve. Daarom nemen we dit kenmerk mee als mogelijke verklarende factor en niet als kenmerk van de kwaliteit van vve.

Vanuit het Nederlandse pre-COOLonderzoek komen de volgende kenmerken, die deels overeenkomen met de internationale bevindingen:

- Bevorderen van zelfregulatie
- Emotionele ondersteuning
- Spelverrijking
- Geletterdheid; opvallend in het Nederlands onderzoek is dat dit kenmerk een positief effect heeft op de rekenontwikkeling en niet op de taalontwikkeling. Dit kenmerk sluit wel aan bij het internationale onderzoek dat een effect aantoont tussen het aanbod gericht op de ontwikkelingsgebieden en de daadwerkelijke ontwikkeling van het ontwikkelingsgebied.
- Omdat de educatieve kwaliteit een heel sterk effect heeft op de ontwikkeling van kinderen in de vroegschool, nemen we dat kenmerk ook mee als verdiepend aspect. Als deze kenmerken vinden hun uitwerking in de verdieping van de standaard OP3.

##### Factoren van invloed op kwaliteit

In een reviewonderzoek geeft Slot (2018) een overzicht van het onderzoek naar de factoren die de kwaliteit van vve kunnen beïnvloeden. Deze factoren variëren van systeemniveau naar locatieniveau.

##### Systeemniveau

Op systeemniveau ontbreekt nog veel onderzoek naar het effect van systeemkenmerken op de kwaliteit van vve. Onderzoek toont aan dat financiële

<sup>4</sup> Afhankelijk van de doelgroepdefinitie.

investerings in kwaliteitsverbetering ook leiden tot daadwerkelijke kwaliteitsverbetering (Boller et al., 2015). Daarnaast hebben Limcomb et al. (2017) aangetoond dat de kwalificaties van de directie een hoger effect hebben op de kwaliteit van de vve dan de kwalificaties van de pm'ers/leerkrachten.

#### Locatieniveau

Er is onderzoek dat de relatie tussen de grootte van de voorschool (organisatie) en de kwaliteit van vve bevestigt. Internationaal is de relatie beperkt, maar in recent onderzoek naar de kwaliteit van de kinderopvang (Inspectie van het Onderwijs, 2018) blijkt deze relatie in Nederland wel aanwezig te zijn. Er zijn ook effecten aangetoond van de organisatieconstructie van de voorschool (publiek vs. privaat, in kindcentrum of als losse organisatie, vve-verbetercultuur/samenwerking) en de stedelijkheid van de gemeente waarin de voorschool zich bevindt.

Ook bepaalde personeelskenmerken hebben invloed op de kwaliteit van vve, zoals de basistraining (pre-service training) en professionele ontwikkeling van het personeel (in-service training), vooral in relatie tot het salaris van het personeel. Het aantal jaren ervaring van het personeel laat een verschillend effect zien op de kwaliteit van vve. Waarschijnlijk heeft dat te maken met een interactie-effect met andere factoren.

#### Groepsniveau

Kleinere groepen en een gunstige pm'er/leerkracht – kindratio hebben een positief effect op de kwaliteit van vve. Daarnaast heeft de gemiddelde leeftijd van kinderen en de samenstelling van de groep een relatie met de kwaliteit van vve.

#### Factoren:

Er zijn veel factoren die van invloed (kunnen) zijn op de kwaliteit van vve. We richten ons in de meting 2019 op factoren, die in de literatuur bewezen effectief zijn en waarvan we met niet te veel inspanning gegevens kunnen ophalen bij de locaties of gegevens waarover we al beschikken. Van de volgende factoren/kenmerken beschikken we over gegevens:

- Organisatiefactoren: Grootte van de organisatie (op bestuurlijk niveau (houder of schoolbestuur)); soort voorschool (publiek of privaat); beoordeling van de GGD op de basisvoorwaarden kwaliteit voorschoolse educatie.
- Omgevingsfactoren: Stedelijkheid van de gemeente waarin de voor- of vroegschool zich bevindt.

Daarom hebben we ervoor gekozen om de volgende factoren tijdens het onderzoek mee te nemen als verklaring voor de kwaliteit van vve:

- Organisatiekenmerken: Grootte van de organisatie (op locatieniveau: voor- of vroegschool<sup>5</sup>); kleinere groepen en gunstige pm'er/leerkracht-ratio; aantal doelgroepkinderen als maat voor de samenstelling van de groep; voorschool als onderdeel van een kindcentrum
- Organisatiefactoren: Samenwerking en professionele ontwikkeling in het team, ervaring van de pm'er/leerkracht (standaard KA2).

---

<sup>5</sup> We hebben geen gegevens van het aantal doelgroepkinderen in de voor- en vroegschoolgroepen. Deze informatie moeten we ter plaatse ophalen.



## Bijlage IV. Overzicht van de gebruikte standaarden

### Voorschoolse educatie





OP1.	Aanbod
OP2.	Zicht op ontwikkeling
OP3.	Pedagogisch-educatief handelen
OP6.	Samenwerking
OR1.	Ontwikkelingsresultaten
KA1.	Kwaliteitszorg
KA2.	Kwaliteitscultuur
KA3.	Verantwoording en dialoog

### Vroegschoolse educatie

OP1.	Aanbod
OP2.	Zicht op ontwikkeling
OP3.	Didactisch handelen
OP6.	Samenwerking
KA1.	Kwaliteitszorg
KA2.	Kwaliteitscultuur
KA3.	Verantwoording en dialoog




## Bijlage V. Overzicht van de kenmerken en de samenhang met het kwaliteitsniveau


Voorschoolse educatie: een plusteken (+) achter het kenmerk geeft aan dat er een significante positieve samenhang is gevonden met het kwaliteitsniveau van de voorscholen. Een lege cel geeft aan dat er geen significante samenhang is gevonden met het kwaliteitsniveau van de voorscholen.

	<b>Kenmerk</b>	<b>Samenhang met kwaliteitsniveau</b>
	<i>Gemeente</i>	
	Gemeenteclassering (G37, G86, Overig)	
	Mate van stedelijkheid	
	Aantal inwoners per km2	
	Regio	
	OAB budget 2018	
	OAB budget per doelgroepkind	
	Inwonertal 2018	
		<i>Houder</i>
Rechtsvorm houder		
Grootte houder		
	<i>Locatie</i>	
	Hoeveel jaar ervaring heeft u als locatieleiding?	
	Hoeveel jaar ervaring heeft u met voorschoolse educatie?	
	VVE gerelateerde scholing - locatieleiding	
	Leiderschapskwaliteiten: doelgerichtheid	+
	Leiderschapskwaliteiten: algemeen	
	Aantal groepen	
	Totaal aantal kindplaatsen in VE groepen	
	Totaal aantal doelgroepkinderen	
	Opbouw VE groepen (horizontaal, verticaal, beide)	
	Maakt de voorschool deel uit van een kindcentrum?	
	Volgen de doelgroepkinderen alle vve-dagdelen op dezelfde locatie?	
	Zitten doelgroepkinderen de hele week in dezelfde met vaste pm'ers?	
	Is voorzien in aanvullende taakuren voor de pm'ers	
	Vve-verbetercultuur	+
	<i>Groep</i>	
	Gemiddeld aantal jaren ervaring van pedagogisch medewerkers die voor de VE groepen staan	
	Gemiddeld aantal jaar ervaring met voorschoolse educatie op deze locatie van pm'ers die voor de VE groepen staan	

	Gemiddeld aantal jaar ervaring met voorschoolse educatie op deze locatie van pm'ers die voor de VE groepen staan	+
	Percentage pm'ers met MBO3 niveau per locatie	
	Percentage pm'ers met MBO4 niveau per locatie	
	Percentage pm'ers met HBO niveau per locatie	+
	Percentage pm'ers met WO niveau per locatie	+

Vroegschoolse educatie: een plusteken (+) achter het kenmerk geeft aan dat er een significante positieve samenhang is gevonden met het kwaliteitsniveau van de voorscholen. Een lege cel geeft aan dat er geen significante samenhang is gevonden met het kwaliteitsniveau van de voorscholen.

	<b>Kenmerk</b>	<b>Samenhang met kwaliteitsniveau</b>
	<i>Gemeente</i>	
	Gemeenteclassering (G37, G86, Overig)	
	Mate van stedelijkheid	
	Aantal inwoners per km <sup>2</sup>	
	Regio	
	OAB budget 2018	
	OAB budget per doelgroepkind	
	Inwonertal 2018	
	<i>Houder</i>	
	Schoolbestuur grootte (in aantal voorscholen)	
	Denominatie	
	Percentage gewichtenkleuters	
	<i>Locatie</i>	
	Aantal jaar ervaring leiding	
	Aantal jaar ervaring met voegschoolse educatie van de leiding	
	VVE gerelateerde scholing van de leiding	+
	Teamcohesie	
	Leiderschapskwaliteiten: doelgerichtheid	
	Leiderschapskwaliteiten: algemeen	
	Aantal groepen	
	Totaal aantal kindplaatsen in kleutergroepen	
	Totaal aantal doelgroepkinderen	
	Percentage kleuters met leerlinggewicht	
	Maakt de voegschool deel uit van een kindcentrum?	
	Volgen de doelgroepkinderen alle vve-dagdelen op dezelfde locatie?	
	Aantal leerkrachten per groep	
	Aantal ondersteuners per groep	
	Percentage kleuters met een verlengde kleuterperiode	+
	Vve-verbetercultuur	+

	<i>Groep</i>	
	Gemiddeld aantal jaren ervaring van leerkrachten die voor de kleutergroepen staan	
	Gemiddeld aantal jaar ervaring met voorschoolse educatie op deze locatie van leerkrachten die voor de kleutergroepen staan	
	Gemiddeld aantal jaar ervaring met voorschoolse educatie op deze locatie van leerkrachten die voor de kleutergroepen staan	
	Percentage leerkrachten met HBO niveau per locatie	
	Percentage leerkrachten met WO niveau per locatie	

## **Colofon**

Inspectie van het Onderwijs  
Postbus 2730 | 3500 GS Utrecht  
[www.onderwijsinspectie.nl](http://www.onderwijsinspectie.nl)

2020-03 | gratis

Een exemplaar van deze publicatie is te downloaden vanaf de website van de Inspectie van het Onderwijs: [www.onderwijsinspectie.nl](http://www.onderwijsinspectie.nl).

© Inspectie van het Onderwijs | februari 2020