

# Topkeurmerken voor duurzame voeding

Resultaten ordening keurmerken en logo's 2016

10 oktober 2016



## Colofon

### *Auteurs*

Ingrid Aaldijk, projectleider;  
Jonna Snoek, sr. onderzoeker;  
Wicher Jordens, jr. onderzoeker.

### *Datum*

10 oktober 2016

### *Copyright*

© Milieu Centraal, 2016

### *Contactgegevens*

(030) 2305070

[info@milieucentraal.nl](mailto:info@milieucentraal.nl)

[www.milieucentraal.nl](http://www.milieucentraal.nl)

## Inhoudsopgave

1. Inleiding.....	4
2. Doel en afbakening.....	5
3. Beoordelingsmethodiek .....	5
3.1 Stakeholderdialoog.....	5
3.2 Proces .....	5
3.3 Beoordeling door onderzoekers van Milieu Centraal .....	6
3.4 Expertgroep.....	7
3.4 Keurmerkeigenaren.....	7
3.5 Media.....	7
4. Definities.....	8
5. Criteria .....	9
6. Resultaten ordening .....	13
6.1 Topkeurmerken voor duurzame voeding.....	13
6.2 Overige bevindingen .....	13
7. Conclusie en aanbevelingen .....	16
Bijlage 1 .....	19
Voorbeeld van een Beoordelingsformulier .....	19
Bijlage 2 .....	44
Overzicht van alle scores.....	44

## 1. Inleiding

De veelheid aan duurzaamheidskeurmerken en –logo's is een uiting van een ontwikkeling in de foodsector waarin al jaren steeds meer aandacht komt voor duurzaamheid. Dit is een positieve ontwikkeling die vanuit Milieu Centraal van harte wordt toegejuicht. Bedrijven verrichten inspanningen om een product of een productieproces te verbeteren, op thema's als milieu, dierenwelzijn en/of mens & arbeid. Als zij daarbij standaarden hanteren die (ver) boven het wettelijk minimum liggen, is het logisch dat zij dit kenbaar willen maken aan hun klanten en stakeholders.

Desondanks levert deze trend toch een onwenselijke situatie op: de veelheid aan keurmerken, logo's en labels maakt dat al deze afbeeldingen hun waarde verliezen, omdat niemand meer begrijpt waar zo'n afbeelding nu precies voor staat. En waardoor kwalitatief mindere logo's meeliften op het effect van goede keurmerken.

Dit was in 2012 reden voor Milieu Centraal om de keurmerkenwijzer te maken ([www.keurmerkenwijzer.nl](http://www.keurmerkenwijzer.nl)) met een toelichting op al deze keurmerken en logo's. Sindsdien zijn er helaas in toenemende vaart logo's en keurmerken bij gekomen.

Op verzoek van het ministerie van Economische Zaken, het ministerie van Infrastructuur en Milieu en De Alliantie Verduurzaming Voedsel heeft Milieu Centraal bij wijze van een pilot een beoordelingssystematiek ontwikkeld om een ordening aan te brengen in de duurzaamheidskeurmerken en –logo's op voeding. De methodiek van Milieu Centraal geeft antwoord op de oproep van de Autoriteit Consument en Markt om 'een kader te ontwikkelen voor het beheer van keurmerken'. <https://www.acm.nl/nl/publicaties/publicatie/15164/Geloofwaardigheid-keurmerken-onder-druk-door-wildgroei/>

Milieu Centraal ontwikkelde de beoordelingssystematiek op basis van een stakeholderdialoog met overheid, wetenschap, bedrijfsleven en maatschappelijk middenveld. Met de systematiek kunnen keurmerken en logo's op een eenduidige manier beoordeeld worden op drie aspecten: ambitieniveau op duurzaamheid, transparantie en betrouwbaarheid.

Alleen keurmerken of logo's met de hoogste scores op al deze aspecten komen door deze strenge ordening en horen bij de 'toppers'. Deze rapportage geeft inzicht in de gebruikte methodiek, de totstandkoming en de uitwerking ervan.

De resultaten van de ordening worden gepresenteerd, waarbij er speciale aandacht is voor de topkeurmerken en de bevindingen uit deze ordening. In een bijlage zijn alle scores van de in totaal 112 beoordelingen weergegeven. We sluiten af met aanbevelingen om vervolg te geven aan de ordening en de leerervaringen optimaal te gebruiken.

De ordening van duurzaamheidskeurmerken en vervolgens het vergroten van de bekendheid van de topkeurmerken heeft als doel om consumenten hun weg te laten vinden in het woud aan keurmerken, waar moet je echt op letten? Zo kan ook het vertrouwen in keurmerken weer toenemen en het aankoopgedrag in duurzame richting worden gestimuleerd. Hiermee kan de duurzaamheidsimpact van keurmerken op voeding een flinke impuls krijgen.

## 2. Doel en afbakening

In de keurmerkenwijzer van Milieu Centraal ([www.keurmerkenwijzer.nl](http://www.keurmerkenwijzer.nl)) staan tachtig keurmerken en logo's op het domein voeding die iets te maken hebben met duurzaamheid (milieu, dierenwelzijn en/of sociale aspecten). Ook staan in deze lijst negen afbeeldingen die feitelijk niets te maken hebben met duurzaamheid, maar wel deze indruk kunnen wekken voor consumenten. Het zijn er zo veel dat een ordening wenselijk is, waardoor de keurmerken met de strengste eisen onderscheiden worden van de minder ambitieuze keurmerken.

### *Doel van de ordening*

Verwarring door de groei van keurmerken/logo's terugdringen zodat keurmerken/logo's hun oorspronkelijke functie terugkrijgen:

1. Een betrouwbaar hulpmiddel voor consumenten om een duurzame keuze te maken;
2. Laten zien dat de desbetreffende organisatie of het bedrijf inspanningen verricht op het gebied van duurzaamheid.

### *Hoe kunnen we dat bereiken?*

Door onafhankelijke en breed gedragen criteria op te stellen voor het maken van een selectie 'topkeurmerken' en daar meer bekendheid voor te vragen.

### *Afbakening: voorlopig alleen voeding*

Het betreft een pilot waarvoor het ministerie van EZ subsidie verleende aan Milieu Centraal. Als de pilot succesvol blijkt en er behoefte is aan uitbreiding vanuit consumenten, stakeholders en politiek dan kan Milieu Centraal de methodologie gebruiken voor alle productcategorieën (zoals: kleding, cosmetica, schoonmaakmiddelen, etc). Ook kan de ordeningsmethode met de opgedane ervaringen verder doorontwikkeld en indien wenselijk verdiept en verbreed worden.

## 3. Beoordelingsmethodiek

De methodiek en de te hanteren criteria bij de ordening zijn opgesteld op basis van stakeholderdialoog. Ook is met stakeholders het beoordelingsproces opgezet.

Vervolgens zijn de criteria voorgelegd en besproken met een expertgroep, die op verzoek van en op voordracht van de stakeholdergroep is opgericht. Na verwerking van het advies van deze expertgroep is de systematiek voorgelegd aan de Wetenschappelijke Raad van Advies van Milieu Centraal. Deze heeft ingestemd met de te volgen methode en criteria. (Hoofdstuk 5 geeft toelichting op de criteria.)

### 3.1 Stakeholderdialoog

De methodiek en de te hanteren criteria zijn opgesteld tijdens drie stakeholdersessies met diverse partijen in de sectoren overheid, consumentenorganisaties, wetenschap, bedrijven en controlerende instellingen. Zo zijn onder andere het Voedingscentrum, de Consumentenbond, de Alliantie Verduurzaming Voedsel (met daarin CBL, FNLI, LTO, KHN, Veneca vertegenwoordigd) en de ministeries van Economische Zaken en Infrastructuur en Milieu geconsulteerd.

### 3.2 Proces

Het beoordelingsproces zoals opgesteld in overleg met de stakeholders ziet er als volgt uit:

1. Een onderzoeker van Milieu Centraal (MC) beoordeelt alle keurmerken en logo's in de keurmerkenwijzer m.b.v. scorelijsten;
2. Hoofd onderzoek of een andere onderzoeker van MC zal deze beoordeling reviewen;

3. De scores van MC worden voorgelegd aan de expertgroep. Bij verschil in scores wordt overlegd tussen de onderzoeker(s) van Milieu Centraal en de expertgroep welke score uiteindelijk de meest logische lijkt;
4. Bij blijvende discussie binnen de expertiseronde worden de scores voorgelegd aan de Wetenschappelijke raad van Advies. De directeur van Milieu Centraal neemt op basis van alle adviezen de definitieve beslissing.

### 3.3 Beoordeling door onderzoekers van Milieu Centraal

Een kwalitatieve beoordeling van de onderzoekers van Milieu Centraal wordt geborgd door reviewmethodiek: meerdere experts beoordelen het keurmerk of logo. Een keurmerk of logo wordt altijd door twee onderzoekers bij Milieu Centraal beoordeeld.

#### **Benchmark**

De eisen van het keurmerk (of logo) worden beoordeeld binnen de benchmark van de specifieke voedingscategorie. Zo wordt een keurmerk op vlees dus beoordeeld in vergelijking met andere keurmerken of logo's die over vlees gaan. Aan de hand van een aantal relevante duurzaamheidsaspecten worden de keurmerken langs de lat gelegd. Welke van de keurmerken hebben de strengste eisen op deze aspecten en behoren tot de best in class? Scores worden onderbouwd met toelichtingen.

Het vergelijken van verschillende parameters onderling is deels een kwantitatieve (bv in geval van ruimte per dier) en deels een kwalitatieve beoordeling (bijv in geval van secundaire arbeidsvoorwaarden van plantagewerknemers). De beoordeling wordt o.b.v. expert judgement van Milieu Centraal gedaan, waarbij kennishiaten worden opgevuld door het raadplegen van haar netwerk. Bij het beoordelen worden de voor duurzaamheid relevante thema's waarop in de benchmark substantieel onderscheidende eisen gesteld worden onderzocht en beoordeeld. Bij milieuthema's worden die in de meest milieubelastende levensfase van het product het zwaarst gewogen.

#### **Ambitieniveau binnen de benchmark**

Sommige productcategorieën zijn al heel ver ontwikkeld en sommigen minder. De meeste productcategorieën binnen voeding kennen beeldmerken met (zeer) strenge standaarden en zijn daarmee ver ontwikkeld.

#### **Ambitieuze duurzaamheidseisen versus duurzaamheidsimpact**

Milieu Centraal beoordeelt op het ambitieniveau van de duurzaamheidseisen (= hoe streng zijn de eisen op milieu, dierenwelzijn en/of sociale omstandigheden), niet op de duurzaamheidsimpact. Dat is een bewuste keuze om de opdracht te begrenzen. Hieronder enkele voorbeelden om het verschil tussen toetsing op duurzaamheidseisen en duurzaamheidsimpact te verduidelijken:

- Een streng/zeer ambitieus milieukeurmerk op rundvlees betekent nog niet dat rundvlees een milieuvriendelijk product is. Binnen de benchmark rundvlees is het het meest milieuvriendelijke product, maar als je echt milieuvriendelijk wilt eten kun je beter vlees eten met een minder hoge CO2-uitstoot (zoals kip) of kiezen voor vegetarisch. Juist om dit inzicht niet te verliezen verwijzen we in de keurmerkenwijzer bij de keurmerken over vlees naar de informatiepagina op onze website over de milieu impact van vlees eten.
- Hetzelfde gaat bijvoorbeeld op voor versproducten die per vliegtuig zijn geïmporteerd. Deze kunnen een zeer ambitieus keurmerk dragen met een hoog toebedeelde score op duurzaamheid, maar voor het milieu is het altijd nog beter om seizoensgroenten te kopen van de volle grond die binnen Europa worden geproduceerd. Daarom verwijzen we ook hier naar onze groente- en fruitkalender.
- Het ambitieniveau van de eisen kan heel hoog zijn, maar als de controle of handhaving niet goed georganiseerd is kan de duurzaamheidsimpact nog steeds laag zijn. Vandaar dat

topkeurmerken niet alleen een hoge score hebben op het ambitieniveau van de duurzaamheidseisen, maar ook op controle (en transparantie).

### 3.4 Expertgroep

De expertgroep is opgezet op advies en op voordracht van de stakeholdergroep. De expertgroep heeft een adviserende functie om het beoordelingssysteem als ook de beoordelingen zelf te borgen en bestaat uit tien inhoudelijk vertegenwoordigers vanuit de wetenschap, NGO's, consumentenorganisaties en bedrijven: RIVM, PBL, QuestionMark, Ahold, Albron, Voedingscentrum, Natuur & Milieu, Oxfam Novib, WUR, TrueFoodProjects (deskundig op het gebied van dierenwelzijn).

Van de 112 beoordelingen zijn er 79 gereviewed door een tot drie experts. Er is de expertleden gevraagd om steekproefsgewijs te reviewen. Per voedingscategorie zijn alle beoordelingen verstuurd, zodat reviews in samenhang gedaan konden worden binnen een specifieke benchmark (bijvoorbeeld: eieren of tropische producten). Er is expliciet gevraagd aan de expertgroep om juist die keurmerken en logo's te reviewen waarbij de onderzoekers van Milieu Centraal nog vragen hadden openstaan bij de eerste en tweede beoordeling én indien het een beoordeling betrof die nét wel of nét niet de score als 'topkeurmerk' kon opleveren.

### 3.4 Keurmerkeigenaren

Gedurende het gehele beoordelingsproces is periodiek contact onderhouden met de eigenaren van de keurmerken en (bedrijfs-) logo's. Er zijn meerdere informatie-mailings verzonden over de stand van zaken. Op 21 april 2016 kregen keurmerkeigenaren de gelegenheid om in een informatiebijeenkomst van gedachten te wisselen over de ordening en de criteria. 13 Beheerders van keurmerken dan wel logo's waren hierbij aanwezig. In juni zijn alle eigenaren opnieuw gemaild met een toelichting op het beoordelingsproces en de definitieve criteria.

Tenslotte hebben ook de beeldmerkeigenaren zelf hun concept beoordelingen ontvangen en de mogelijkheid gehad daarop te reageren. Op basis hiervan kreeg Milieu Centraal veel reacties. Eigenaren van keurmerken en logo's gaven aanvullend informatie en voerden verbeteringen door. Dit gaf in een aantal gevallen aanleiding om de score aan te passen.

De verbeteringen betroffen:

- Duurzaamheidsstandaarden die uitgebreid werden met nieuwe eisen;
- Vrijwillige maatregelen die verplicht gemaakt werden;
- Informatie op websites die verbeterd is zodat deze beter vindbaar, concreter en beter te begrijpen werd.

### 3.5 Media

Op 11 juli informeerde Milieu Centraal de media over het beoordelingsproces en de criteria. Het persbericht werd door diverse vakmedia opgepikt als ook door nu.nl.



Figuur 1

## 4. Definities

Om geen verwarring te krijgen over waar we het precies over hebben hierbij de definities die Milieu Centraal hanteert:

### **Keurmerk:**

Een keurmerk is een afbeelding op een product die iets zegt over duurzaamheidseisen van het product/productieproces, waarvan de eisen worden beheerd door een onafhankelijke partij\* én waarbij de toelatingsprocedure voor iedereen die aan de duurzaamheidseisen meent te voldoen toegankelijk is.

*\*Een onafhankelijke partij: een andere partij dan de partij die het product verkoopt.*

### **Topduurzaamheidskeurmerk:**

De topkeurmerken stellen de meest strenge duurzaamheidseisen, zijn transparant over waar het keurmerk over gaat en hun werkwijze en zijn betrouwbaar door een onafhankelijke controle en het hebben van een sanctiebeleid.

### **Bedrijfslogo:**

Een afbeelding op een product die iets zegt over (de duurzaamheidseisen van) het product, en waarvan de eisen worden opgesteld en beheerd door de aanbieder\* zelf.



\* Hiermee kan ook een groep van aanbieders bedoeld worden met een onderlinge financiële relatie.

***Overkoepelend beeldmerk zonder aanvullende eigen eisen (oftewel paraplulogo):***

Een afbeelding die uitsluitend in combinatie voorkomt met 1 of meer keurmerken en zelf geen substantiële toegevoegde duurzaamheidseisen beheert. De beoordeling in de Keurmerkenwijzer staat standaard op: Niet van toepassing, aangezien het overkoepelend beeldmerk geen eigen substantieel aanvullende duurzaamheidseisen stelt. In de toelichtende tekst wordt beschreven naar welke onderliggende keurmerken het paraplulogo verwijst.

***Overkoepelend beeldmerk, met aanvullende eisen:***

Een afbeelding die uitsluitend in combinatie voorkomt met 1 of meer keurmerken én daarnaast ook zelf toegevoegde duurzaamheidseisen opstelt en beheert. De beoordeling hiervan vindt plaats op basis van de additioneel toegevoegde duurzaamheidseisen die niet vallen onder het/de keurmerk(en) waarvan ook een apart afbeelding op de verpakking staat.

***Informatielogo:***

Een afbeelding die informatie geeft over iets anders dan kwaliteitseisen van het product. Bijvoorbeeld het glasbaklogo. De beoordeling in de Keurmerkenwijzer staat standaard op: Niet van toepassing.

***Overige beeldmerken:***

Een afbeelding die door consumenten geïnterpreteerd kan worden als een duurzaamheidskeurmerk, maar feitelijk niet over duurzaamheid gaat. De beoordeling in de Keurmerkenwijzer staat standaard op: Niet van toepassing.

Zie ook in bijlage 1 'keuzebom type beeldmerk', onderdeel van het beoordelingsformulier.

## 5. Criteria

Op basis van de stakeholderbijeenkomsten zijn drie criteria opgesteld waaraan topkeurmerken moeten voldoen, deze staan hieronder uitgebreid toegelicht.

***Drie criteria:***

1. Het keurmerk stelt (zeer) hoge duurzaamheidseisen (tov het marktgemiddelde) op een of meer van de volgende thema's: milieu, dierenwelzijn en/of sociale aspecten (in de keurmerkenwijzer wordt dit 'mens & werk' genoemd);
2. Het eisenpakket is makkelijk te vinden en informatie waar het keurmerk over gaat is te begrijpen en geeft een goed beeld over waar het keurmerk over gaat en de eisen zijn toetsbaar (transparantie);
3. Het keurmerk is betrouwbaar. Dat wil zeggen: er vindt controle plaats door een onafhankelijke (al dan niet geaccrediteerde) partij en er is een transparant sanctiebeleid)

***Criterium 1: Duurzaamheidsniveau***

Per productgroep wordt een benchmark gedaan van alle voor die productgroep relevante keurmerken/logo's, waar een consument mee te maken kan krijgen in de Nederlandse winkels. De benchmark wordt per thema (t.w. milieu, dierenwelzijn, sociale aspecten) gedaan.

Per thema kan een score tussen 0 en 5 of n.v.t. worden uitgedeeld. Dit is afhankelijk van:

- wetgeving
- marktgemiddelde
- benchmark met andere keurmerken in zelfde productgroep
- 'best practices' bij huidige stand van zaken

*Score bij gelijk niveau van verschillende keurmerken*

Bij gelijk ambitieniveau, dus ongeveer even strenge eisen, van verschillende keurmerken, kan de score 5 ook aan meerdere keurmerken worden toegekend.

*Score voor keurmerken zonder concurrenten/benchmarkmogelijkheden*

Binnen sommige productcategorieën ontbreken keurmerken met echt ambitieuze standaarden. In die situatie wordt ook gebenchmarkt ten opzichte van wat qua *best practices* mogelijk zou zijn (fictief keurmerk). Vandaar dat er bij vis bijvoorbeeld op sociaal gebied of op het gebied van dierenwelzijn geen maximale score (van 5 punten) is toegekend.

*Score voor keurmerken met meerdere subniveaus*

Een aantal keurmerken kent meerdere niveaus binnen zijn keurmerk (voorbeeld: Beter leven Keurmerk 1 ster, 2 sterren, 3 sterren). Tot 4 subniveaus worden deze keurmerken gescoord per subniveau. Bij 4 of meer subniveaus komt er een tekstuele uitleg over de waardering van de verschillende niveaus.

*Specifiek voor milieu geldt de volgende systematiek:*

- 1) Welke levensfase (grondstoffen, productie, transport, gebruik, afval) kent de hoogste milieu impact?
- 2) Welk(e) keurmerk(en) stelt/stellen aan deze levensfase de strengste eisen? -> rangschik keurmerken hierop
- 3) Zijn er van de hoogst scorende keurmerk(en) onder 2) keurmerk(en) die extra significante eisen stellen aan de andere levensfasen? -> Zo ja, geef deze score 5; Zo nee, geef de hoogst scorende keurmerken onder 2) een score van 5.
- 4) Komt er in de toekomst een keurmerk bij met (strengere) eisen -> bepaal opnieuw de rangschikking en scores.

NB: Voor food zit meeste milieu impact in de grondstoffen- en productiefase.

**Criterion 2: Transparantie**

Keurmerken dienen transparant te zijn over:

- waar het keurmerk over gaat,
- hoe(veel) ze bijdragen aan verduurzaming,
- hoe (en door wie) dat gecontroleerd wordt.

Beoordeling vindt plaats op basis van:

- a) Vindbaarheid
- b) Begrijpelijkheid (inhoud, taal)
- c) Toetsbaarheid

Ad a) Vindbaarheid van de eisen op website van keurmerk: Is de informatie via de homepage te bereiken of binnen enkele logische muisklikken?

Ad b) Begrijpelijkheid: Is de website in de Nederlandse of Engelse taal geschreven? Staat op de website een voor de consument begrijpelijk verhaal over waar het keurmerk voor staat en welke (belangrijkste) eisen er gesteld worden?

Ad c) Toetsbaarheid: Zijn de eisen toetsbaar of is er ruimte voor vrije interpretatie? *Voorbeeld:* Staat er alleen vermeld dat er gestreefd wordt om het energiegebruik te minimaliseren, of zijn er eisen die een maximaal energieverbruik per kilogram product voorschrijven?

Tevens wordt in kaart gebracht of het beeldmerk verslag doet van de behaalde duurzaamheidsresultaten in de vorm van een jaarverslag of nieuwsberichten hierover.

De eindscore van transparantie wordt bepaald door het laagst scorende thema, waarbij een punt aftrek geldt als er geen sprake van duurzaamheidsverslaglegging is. *Voorbeeld:* Als een keurmerk een 5 scoort op vindbaarheid, een 2 scoort op begrijpelijkheid en een 3 op toetsbaarheid en geen duurzaamheidsverslag publiceert, dan is de eindscore op transparantie een  $2 - 1 = 1$ .

### **Criterion 3: Controle**

De betrouwbaarheid van de keurmerken wordt beoordeeld aan de hand van de controle die gevoerd wordt op het voldoen aan de gestelde eisen en het sanctiebeleid:

Zeer betrouwbaar keurmerk:	Keurmerk met 1) controle door geaccrediteerde, onafhankelijke partij op naleving van de eisen óf 2) full membership ISEAL* of vergelijkbaar én transparant sanctiebeleid
Betrouwbaar keurmerk:	Keurmerk met 1) controle door, onafhankelijke maar niet-geaccrediteerde partij op naleving van de eisen óf 2) associated membership ISEAL* of vergelijkbaar én transparant sanctiebeleid
Minder betrouwbaar keurmerk:	Keurmerk zonder onafhankelijke controle op naleving van de eisen en/of geen transparant sanctiebeleid.

\*ISEAL Alliance is een internationaal platform voor keurmerkeigenaren die samenwerken aan voortdurende verbetering van duurzaamheidsstandaarden. Zie ook: <http://www.isealalliance.org/>

Topkeurmerken worden per definitie op betrouwbare of zeer betrouwbare wijze gecontroleerd en hebben een sanctiebeleid. Minder betrouwbare keurmerken vallen per definitie buiten de topkeurmerken. Scoort het keurmerk op 1 van deze aspecten lager, dan is het keurmerk geen topkeurmerk.

In de Keurmerkenwijzer zullen ook bedrijfslogo's op betrouwbaarheid beoordeeld worden, maar deze zullen niet in de ordening van topkeurmerken worden opgenomen. Bij bedrijfslogo's is de beoordeling op betrouwbaarheid als volgt opgebouwd:

<i>Score bedrijfslogo</i>	<i>Toelichting</i>
<b><i>Zeer betrouwbaar bedrijfslogo</i></b>	<b><i>Bedrijfslogo met controle door onafhankelijke geaccrediteerde partij op naleving van de eisen én transparant sanctiebeleid. In de huidige beoordeling wordt ook het hebben van systeemverificatie geaccepteerd met deze hoogste score.</i></b>
<b><i>Betrouwbaar bedrijfslogo</i></b>	<b><i>Bedrijfslogo met controle door onafhankelijke organisatie op naleving van de eisen én transparant sanctiebeleid.</i></b>
<b><i>Minder betrouwbaar bedrijfslogo</i></b>	<b><i>Bedrijfslogo zonder onafhankelijke controle en/of geen transparant sanctiebeleid.</i></b>

De toppers onder de bedrijfslogo's voldoen per definitie aan de hoogst haalbare controle. Dit heeft te maken met het feit dat er bij keurmerken sprake is van een onafhankelijke partij die de eisen van het keurmerk beheert en bij bedrijfslogo's is dit niet het geval.

Informatielogo's en overkoepelende beeldmerken zonder substantiële aanvullende eisen worden niet beoordeeld op controle (score -> n.v.t.)

Alle criteria zijn verwerkt in beoordelingsformulieren op basis waarvan een keurmerk of logo is beoordeeld. Een voorbeeld van een leeg beoordelingsformulier is bijgevoegd in bijlage 1.

## 6. Resultaten ordening

### 6.1 Topkeurmerken voor duurzame voeding

De topkeurmerken stellen de meest strenge duurzaamheidseisen, zijn transparant over waar het keurmerk over gaat en hun werkwijze en zijn betrouwbaar door een onafhankelijke controle en het hebben van een sanctiebeleid.

Dit zijn de toppers onder de duurzame keurmerken op voeding (in alfabetische volgorde):

1. ASC
2. Beter Leven keurmerk (2 en 3 sterren)
3. Demeter
4. EKO
5. Europees keurmerk voor biologische landbouw
6. Fairtrade
7. Milieukeur
8. MSC
9. Rainforest Alliance
10. RSPO Certified Sustainable Palm Oil
11. UTZ

Daarnaast behalen ook een Duits keurmerk (Naturland biologische kweekvis) en een Zweeds keurmerk (KRAV) die je beiden ook in Nederlandse winkels kunt aantreffen, de hoogste score.



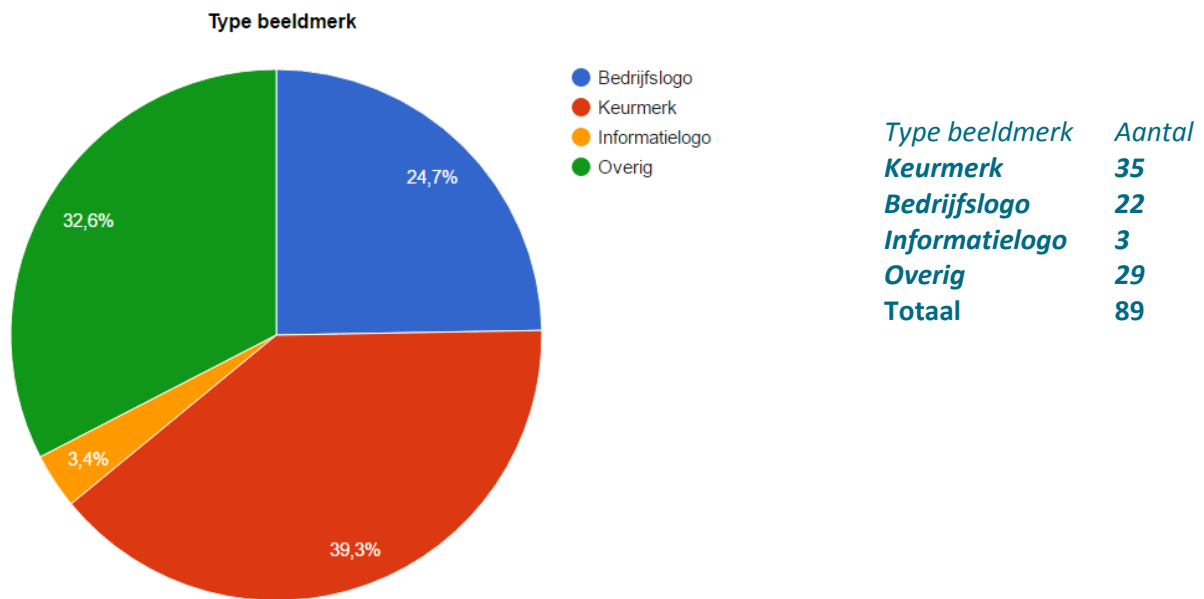
### 6.2 Overige bevindingen

Sommige van de keurmerken zijn ontworpen voor een specifieke productgroep. Daarnaast kennen verschillende regio's in Nederland een eigen keurmerk. Het merendeel van de keurmerken is echter te vinden op meerdere productgroepen. Voor deze keurmerken zijn de beoordelingen per productgroep gedaan. Zo is bijvoorbeeld hetzelfde keurmerk apart gebenchmarkt binnen de productgroep vlees en apart gebenchmarkt binnen de productgroep groente en fruit. Vandaar dat er voor de 89 onderzochte

beeldmerken 112 beoordelingsformulieren zijn opgesteld. Ook zijn er beeldmerken die werken met subniveaus (zoals het Beter Leven Keurmerk, met respectievelijk 1, 2 of 3 sterren) die apart beoordeeld zijn. Deze zijn in de bevindingen als één beeldmerk meegeteld.

### Indeling type beeldmerk

Van alle onderzochte beeldmerken op verpakkingen (n=89) is bijna 40% een keurmerk (zie Figuur 2). Een kwart is een bedrijfslogo met een eigen eisenpakket. Een kleiner deel (3,4 %) is een informatielogo. Het overige deel van de beeldmerken (32,6%) valt onder de categorie overig. In deze categorie vallen 18 overkoepelende beeldmerken zonder substantieel aanvullende eigen eisen. Deze beeldmerken leunen op één of meerdere keurmerken (20 % van het totaal). In de volksmond worden dit ook wel paraplulogo's genoemd. Ongeveer de helft van de overkoepelende beeldmerken zonder eigen eisen is in beheer van specifieke bedrijven. De andere helft van de overkoepelende beeldmerken zonder substantieel aanvullende eisen zijn nationale beeldmerken voor de biologische landbouw die uit het verleden geërfd zijn, maar die sinds de komst van de Europese wetgeving geen inhoudelijke meerwaarde meer hebben ten opzichte van het Europese keurmerk. Enkele van deze beeldmerken hebben bovenop de Europese eisen voor biologisch aanvullende eisen opgesteld. Als deze substantieel zijn dan zijn zij als keurmerk beoordeeld. Tenslotte vallen onder de overige logo's niet-duurzaamheidslogo's die voor de consument de intentie zouden kunnen wekken een duurzaamheidslogo te zijn.

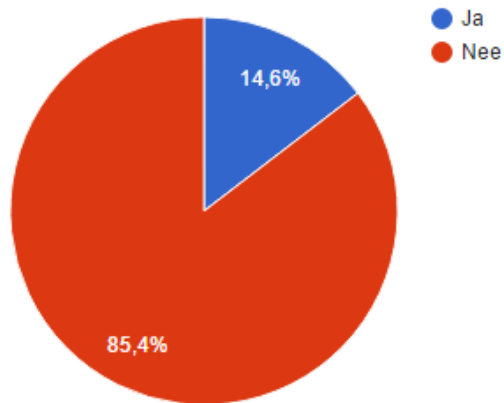


Figuur 2 – Indeling type beeldmerken

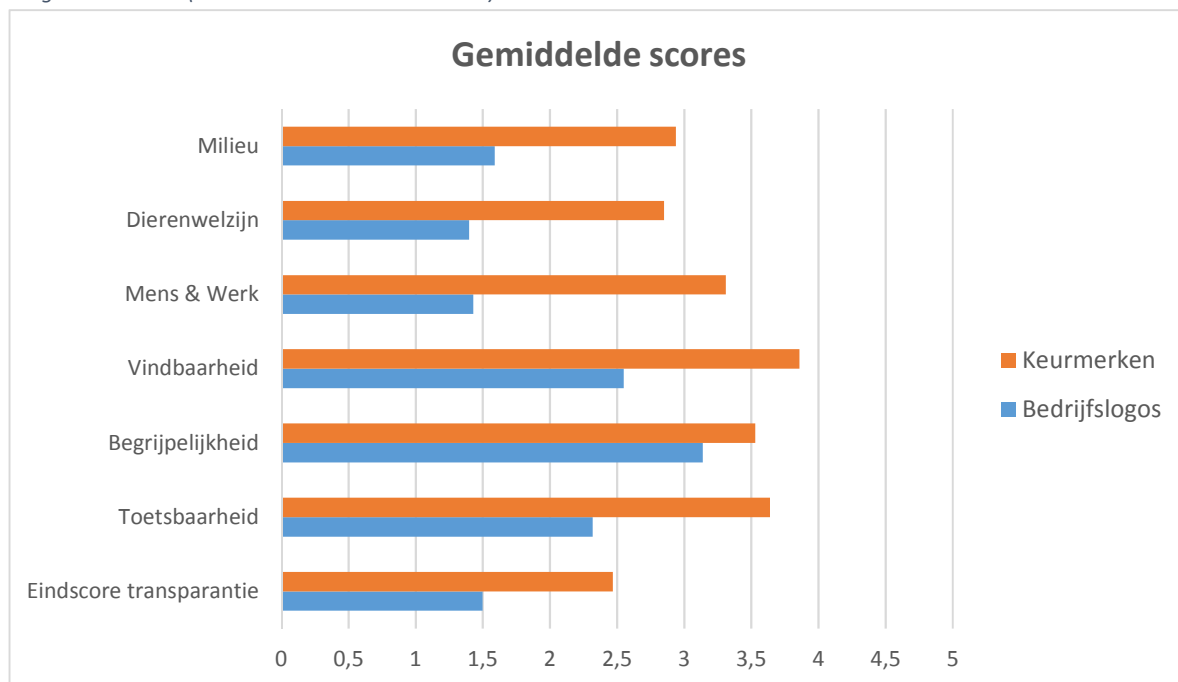
### Toppers

Van alle beeldmerken die op voedselverpakkingen getoond worden voldoet 15 % aan de door Milieu Centraal gestelde eisen om als topkeurmerk beoordeeld te worden (Figuur 3). Verder is er binnen elke voedselproductgroep (vis, vlees, aardappelen, groente en fruit, etc.) een keurmerkentopper te vinden, Dat geeft een duidelijk handelingsperspectief voor de consument: in elke voedingscategorie is een topper te vinden.

### Topkeurmerk of -bedrijfslogo?



Figuur 3 - n = 89 (alle beoordeelde beeldmerken)



Figuur 4 Gemiddelde eindscores keurmerken versus bedrijfslogo's

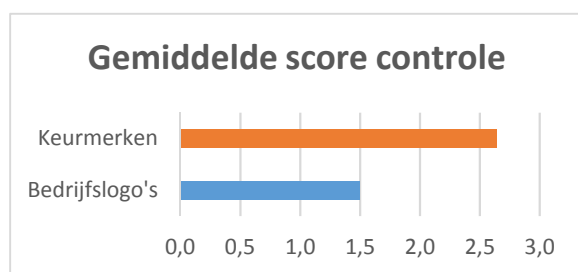
Geen enkel bedrijfslogo voldoet aan de eisen van een topbedrijfslogo. Zij hebben een te laag ambitieniveau (eisen zijn niet streng genoeg), zijn te weinig transparant of zijn niet betrouwbaar genoeg qua controle. Het is niet zo dat bedrijfslogo's altijd op alle drie de aspecten onvoldoende scores. Er zijn dus wel degelijk bedrijfslogo's met een hoog ambitieniveau, maar deze scores vervolgens (net) te laag op hun transparantie en/of betrouwbaarheid. Andersom geldt ook dat er bedrijfslogo's zijn met een hoge score op transparantie, maar deze te laag scoren op het ambitieniveau.

### Keurmerken versus bedrijfslogo's

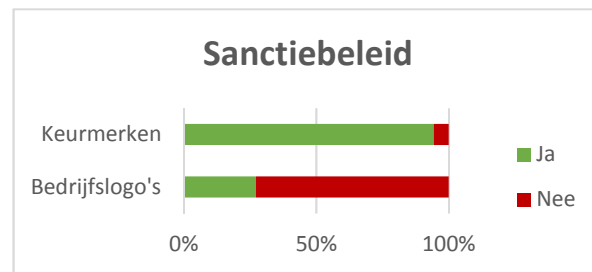
De onderzochte duurzaamheidskeurmerken scoren gemiddeld op alle aspecten ruim een punt hoger dan de onderzochte bedrijfslogo's (zie Figuur 4). In andere woorden, de keurmerken hebben gemiddeld genomen strengere eisen, zijn transparanter en worden beter gecontroleerd.

Keurmerken hebben aanzienlijk strengere duurzaamheidseisen dan bedrijfslogo's. Gemiddeld scoren zij op dat punt anderhalve punt hoger. Het minst grote verschil tussen deze keurmerken en bedrijfslogo's is de mate van begrijpelijkheid. In het algemeen vertellen zowel keurmerkeigenaren als bedrijven op hun website een voor de consument een begrijpelijk verhaal over hun duurzaamheidseisen of -beleid. Bij bedrijfslogo's is het bijbehorende eisenpakket achter dit verhaal daarentegen minder goed vindbaar en zijn de eisen minder toetsbaar geformuleerd.

Qua betrouwbaarheid scoren bedrijfslogo's ook lager dan keurmerken (gemiddeld 1,14 punt lager op een driepuntsschaal, zie Figuur 5). Daarnaast heeft het merendeel van de bedrijfslogo's geen sanctiebeleid (72,7 %). Dit is in groot contrast met de keurmerken waarvan 91,4% wél een sanctiebeleid heeft (Figuur 6).



Figuur 5 – Gemiddelde eindscore op controle (keurmerken versus bedrijfslogo's)



Figuur 6 – Wel of geen sanctiebeleid (keurmerken versus bedrijfslogo's)

## 7. Conclusie en aanbevelingen

De ordening van duurzaamheidskeurmerken en -logo's is uitgevoerd volgens plan: de methodiek en criteria zijn opgesteld op basis van brede consultatie met stakeholders. De beoordelingen hebben geleid tot een duidelijke lijst van 11 topkeurmerken (plus twee buitenlandse keurmerken die sporadisch in Nederlandse winkels te vinden zijn). Daarmee is in het landschap van bijna 90 keurmerken en logo's een duidelijk topsegment bepaald.

Dit zijn de toppers onder de duurzame keurmerken op voeding (in alfabetische volgorde):

1. ASC
2. Beter Leven keurmerk (2 en 3 sterren)
3. Demeter
4. EKO
5. Europees keurmerk voor biologische landbouw
6. Fairtrade
7. Milieukeur
8. MSC
9. Rainforest Alliance
10. RSPO Certified Sustainable Palm Oil
11. UTZ



Daarnaast behalen ook een Duits keurmerk (Naturland biologische vis) en een Zweeds keurmerk (KRAV) die je ook in Nederlandse winkels kunt aantreffen, de hoogste score.

Dit wil nadrukkelijk niet zeggen dat alle andere keurmerken en logo's niet deugdelijk zouden zijn. Integendeel: uit de ordening blijkt een rijke schakering van duurzaamheidsinitiatieven met in meer of mindere mate ambitieuze eisen. Een deel hiervan heeft wel degelijk blijvende meerwaarde op een deelaspect voor wat betreft milieu, dierenwelzijn dan wel mens & werk. De vraag is of alle duurzaamheidsinitiatieven met een afbeelding op de verpakking zichtbaar moeten zijn. Vanuit consumentenperspectief is dit niet wenselijk. Tevens blijken er ook een aanzienlijke hoeveelheid 'overkoepelende beeldmerken' oftewel 'paraplulogo's te bestaan. Deze afbeeldingen hebben geen 'eigen' duurzaamheidseisen, maar staan altijd in combinatie met een of meer keurmerken op een verpakking. Zo'n paraplulogo heeft volgens de eigenaren tot doel extra aandacht te vragen voor de onderliggende keurmerken, maar het middel draagt mogelijk alleen maar bij aan meer verwarring.

Deze ordening van duurzaamheidskeurmerken en –logo's betrof een pilot. Over het geheel genomen heeft Milieu Centraal positieve feedback gekregen op het proces met stakeholders, experts en beeldmerkeigenaren. Daardoor zijn er solide beoordelingen en een goed reviewproces tot stand gekomen. Er zijn veel lessen uit te trekken, waarmee de methodiek verder doorontwikkeld kan worden en de impact van duurzaamheidskeurmerken verder kan worden vergroot.

Milieu Centraal geeft daarom de volgende 6 aanbevelingen:

### **1. Vergroten van de bekendheid van de topkeurmerken**

De verwachting is dat het vergroten van de bekendheid van de topkeurmerken een aantrekkende werking heeft op consumenten. Zij hebben een duidelijker handelingsperspectief bij duurzaam boodschappen doen en daarmee krijgen ze het vertrouwen terug in keurmerken. Vaker kiezen voor topkeurmerken leidt tot duurzaamheidswinst.

### **2. Periodieke ordening**

Een periodieke ordening is nodig om de voortdurende kwaliteitsverbetering te stimuleren en te beoordelen (liefst 2-jaarlijks). Dit zorgt ervoor dat keurmerken zichzelf voortdurend verder ontwikkelen, en de lat steeds iets hoger zullen leggen. Hierdoor ontstaat een 'race to the top' waarbij de duurzaamheidsimpact blijft groeien en de topkeurmerken ook met recht toppers genoemd kunnen worden.

### **3. Ordening non-food keurmerken**

In de keurmerkenwijzer van Milieu Centraal zijn alle voedingskeurmerken en – logo's geordend volgens deze nieuwe systematiek. Echter de keurmerken en logo's op de andere categorieën (zoals kleding, cosmetica, schoonmaakmiddelen, etc) nog niet. Om eenduidige voorlichting te kunnen bieden pleit Milieu Centraal er ook voor om deze andere productcategorieën te ordenen.

### **4. Samenwerking vergroten.**

Een deel van de duurzaamheidskeurmerken en –logo's ligt zo dicht bij elkaar qua duurzaamheidseisen dat de vraag voor de hand ligt of hier niet beter samengewerkt kan worden. Een voorbeeld hiervan zijn diverse dierenwelzijnsinitiatieven op kippenvlees, deze liggen qua niveau allemaal nog onder het Beter Leven Keurmerk (BLK) met 1 ster. Een aanbeveling hiervoor zou zijn: streef naar dit basisniveau. Milieu Centraal roept organisaties en bedrijven op om geen nieuwe logo's in het leven te roepen, maar waar mogelijk aan te sluiten bij reeds bestaande en goede praktijk.

### **5. Voortdurende kwaliteitsverbetering**

Streef naar een voortdurende kwaliteitsverbetering: Vanaf de bekendmaking van de op hande zijnde ordening tot en met de laatste mailwisselingen met de keurmerkeigenaren in de eerste week van oktober 2016 hebben eigenaren van keurmerken en logo's verbeteringen doorgevoerd. Vooral op

het gebied van transparantie: keurmerken hebben informatie op hun website verbeterd zodat deze beter vindbaar en beter te begrijpen is voor consumenten.

Milieu Centraal raadt aan te werken aan een voortdurende kwaliteitsverbetering op alle drie de criteria: zowel op ambitieniveau van de duurzaamheidseisen, maar ook op het gebied van transparantie, en controle. Onderdeel van controle is het sanctiebeleid: dit is er in verreweg de meeste bedrijfslogo's nog niet, en als het er wel is wordt er nog slecht gerapporteerd over handhaving. Versterk daarnaast de onafhankelijke controlemechanismen bij de bedrijfslogo's: tijdens deze beoordelingsronde werd systeemverificatie nog beoordeeld met de hoogst haalbare score op controle, dit was vooral omdat geen van de bedrijfslogo's voldoet aan een controle door een onafhankelijk geaccrediteerde partij. Dit zou een verbetering zijn.

#### ***6. Open toegang***

Streef naar open toegang voor keurmerken en bedrijfslogo's. Om niet voor ieder merk een apart logo of keurmerk in het leven te roepen is het aspect 'open toegang' relevant. Bedrijfslogo's hebben over het algemeen geen of een minder open toegang dan keurmerken. Overigens evolueren bedrijfsinitiatieven soms naar (top-)keurmerken, denk aan het MSC-keurmerk of UTZ.

#### ***7. Benut de lesson's learned van deze pilot***

De leerervaringen van deze pilot kunnen als basis dienen bij de doorontwikkeling van de methodiek, als ook bij uitbreiding van de ordening op andere categorieën en thema's en indien een verdieping van deze ordening wenselijk is.

## Bijlage 1

### Voorbeeld van een Beoordelingsformulier

#### Beoordelingsformulier Keurmerkenwijzer

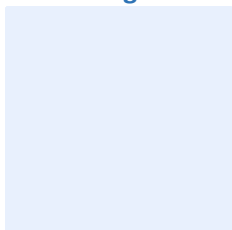
*Ingevuld door:* [Vul hier je naam in]      *Datum:* Klik om een datum in te voeren.

Versie 1.1

#### NAAM BEELDMERK (evt. Beoordelingsnummer)

[Vul hier de naam van het beeldmerk en het beoordelingsnummer in]

**Afbeelding:**



#### Logboek beoordeling:

<i>Activiteit</i>	<i>Beoordelaar</i>	<i>Datum</i>	<i>Status</i>	<i>Toelichting</i>
<b>1<sup>e</sup> beoordeling onderzoeker MC</b>	[Vul hier je naam in]	Klik om een datum in te voeren.	Kies een item.	[Vul hier een eventuele toelichting in]
<b>Review hoofd/tweede onderzoeker MC</b>	[Vul hier je naam in]	Klik om een datum in te voeren.	Kies een item.	[Vul hier een eventuele toelichting in]
<b>Bezwaarprocedure</b>	[Vul hier je naam in]	Klik om een datum in te voeren.	Kies een item.	[Vul hier een eventuele toelichting in]
<b>Review expertisegroep</b>	[Vul hier je naam in]	Klik om een datum in te voeren.	Kies een item.	[Vul hier een eventuele toelichting in]
<b>WRvA MC</b>	[Vul hier je naam in]	Klik om een datum in te voeren.	Kies een item.	[Vul hier een eventuele toelichting in]

## TYPE BEELDMERK

*Toelichting beeldmerk*

***Geef een korte samenvatting van waar het beeldmerk over gaat (deze tekst verschijnt ook in de Keurmerkenwijzer):***

[Geef hier een korte samenvatting van het beeldmerk]

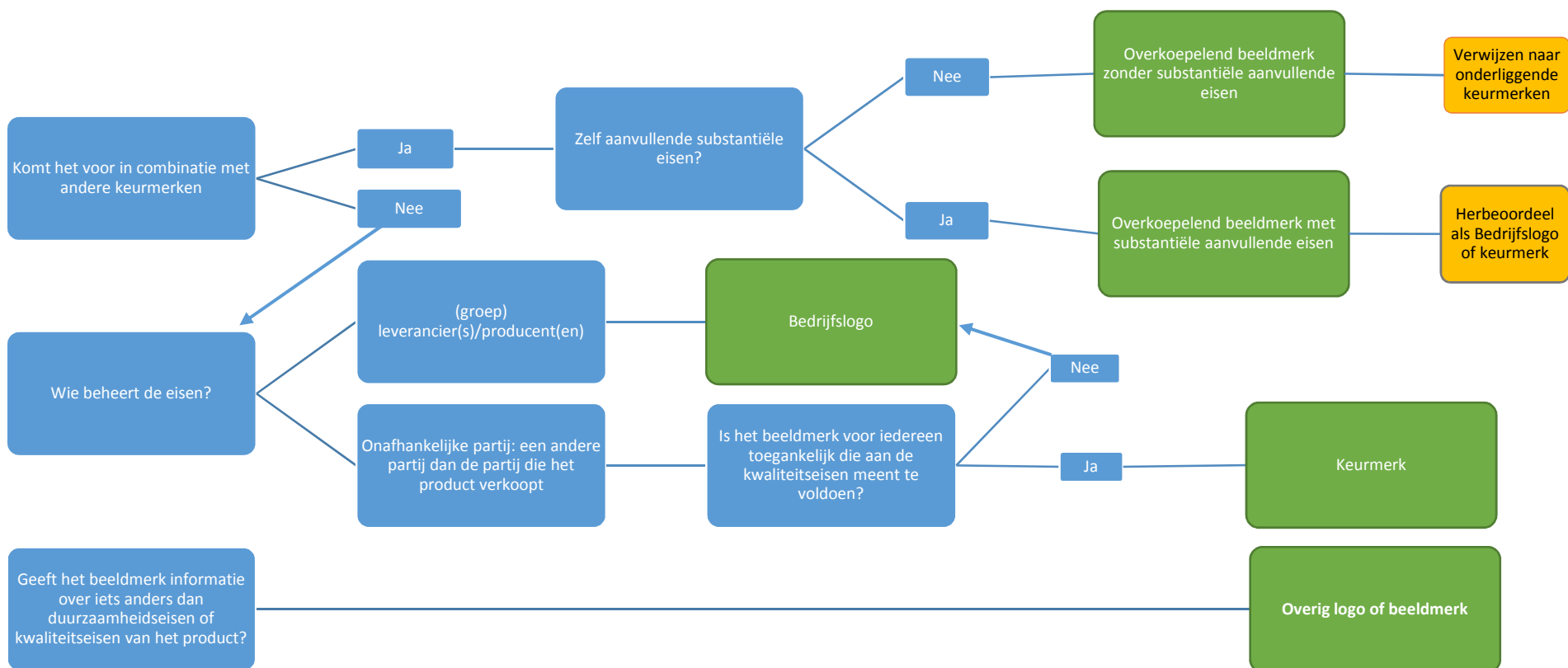
***Wat is het doel van het beeldmerk?***

[Vul hier het doel van het beeldmerk in]

***Op welk soort producten is het beeldmerk te vinden?***

[Vul hier in op welk soort producten het beeldmerk te vinden is]

## KEUZEBOOM TYPE BEELDMERK



## TYPE BEELDMERK

Is er sprake van een Bedrijfslogo, keurmerk, overkoepelend beeldmerk of overig logo of beeldmerk?



**Bedrijfslogo**

Een afbeelding op een product die iets zegt over de kwaliteitseisen aan het product/productieproces, en waarvan de eisen worden beheerd door de aanbieder(s)\* zelf. De eisen die gesteld worden hoeven niet per se betrekking te hebben op de organisatie van het Bedrijfslogo, maar kunnen ook betrekking hebben op andere ketenpartners (bijv. toeleveranciers of afnemers).

\* Hiermee kan ook een groep van aanbieders bedoeld worden

**NB:** Er is gekozen voor de consumententerm Bedrijfslogo. Onder Bedrijfslogo vallen ook logo's van leveranciers en aanbieders.



**Keurmerk**

Een afbeelding op een product die iets zegt over de kwaliteitseisen\* aan het product/productieproces, en waarvan de eisen worden beheerd door een onafhankelijke partij\*\* én waarbij de toelatingsprocedure voor iedereen die aan de kwaliteitseisen meent te voldoen toegankelijk is.

\*Kwaliteitseisen: Meetbare eisen waaraan product/productieproces moet voldoen

\*\*Een onafhankelijke partij: een andere partij dan de partij die het product verkoopt.



**Overkoepelend beeldmerk zonder substantiële aanvullende eisen**

Een afbeelding op een product die in combinatie voorkomt met 1 of meer keurmerken en zelf geen aanvullende substantiële duurzaamheidseisen beheert. Onder substantiële duurzaamheidseisen wordt verstaan: ambitieuze eisen op gebied van milieu, dierenwelzijn en/of 'sociaal' tov andere keurmerken (bij ver ontwikkelde benchmark\*) of tov wat bij de huidige stand van zake mogelijk zou zijn (bij beperkt ontwikkelde benchmark). Onder overkoepelende beeldmerken kunnen ook merknamen vallen.



**Overkoepelend beeldmerk met substantiële aanvullende eisen (her beoordelen als Bedrijfslogo of keurmerk)**

Een afbeelding op een product die in combinatie voorkomt met 1 of meer keurmerken en daarnaast zelf aanvullende substantiële duurzaamheidseisen opstelt en beheert. Onder substantiële duurzaamheidseisen wordt verstaan ambitieuze eisen op gebied van milieu, dierenwelzijn en/of 'sociaal' tov andere keurmerken (bij ver ontwikkelde benchmark\*) of tov wat bij de huidige stand van zake mogelijk zou zijn (bij beperkt ontwikkelde benchmark). Onder overkoepelende beeldmerken kunnen ook merknamen vallen.



**Overig logo of beeldmerk**

Een afbeelding op een product die informatie geeft over iets anders dan duurzaamheidseisen of kwaliteitseisen van het product (bv informatielogo's zoals het glasbaklogo).

\*Definitie ver ontwikkelde benchmark: productgroep met 1 of meerdere beeldmerken die ambitieuze eisen stellen aan de meeste relevante milieu-, dierenwelzijns- of sociale aspecten

### Toelichting:

[Vul hier een eventuele toelichting in]

1. een open karakter hebben;
2. objectief, niet-discriminerend en vóóraf duidelijk zijn;
3. een transparante toelatingsprocedure hebben;
4. voorzien in een onafhankelijke beslissing over die toelating.

Milieu Centraal vindt dat een keurmerk inderdaad aan deze kenmerken moet voldoen, maar kan kenmerk 2 t/m 4 niet pragmatisch toetsen. Kenmerk 1 heeft invulling gekregen als zijnde: de toelatingsprocedure is voor iedereen toegankelijk.

N.B. ACM rapporteert dat keurmerken moeten voldoen aan de onderstaande 4 kenmerken:

## TYPE BEELDMERK

**Indien overkoepelend beeldmerk: wat zijn de onderliggende keurmerken?:**

[Vul hier een eventuele toelichting in]

**Is er sprake van subniveaus bij het beeldmerk?**

Ja

Nee

*(let op: voor consumenten (dus niet business-to-business) Bedrijfslogo's of keurmerken bij 3 of minder subniveaus een apart formulier invullen voor elk subniveau!*

**Indien van toepassing, welke subniveaus van het beeldmerk zijn er?**

[Vul hier een eventuele toelichting in]

## BEOORDELINGSWIJZER

### Toelichting

Indien er sprake is van:

- **Bedrijfslogo:** Beoordeel op alle onderdelen van het scoreformulier
- **Keurmerk:** Beoordeel op alle onderdelen van het scoreformulier
- **Overkoepelend beeldmerk zonder substantiële aanvullende eisen:** Vul de beoordelingswijzer niet in en verwijs naar de onderliggende keurmerken.
  - Indien het beeldmerk eigen aanvullende, maar niet ambitieuze duurzaamheidseisen heeft opgesteld en beheert, licht deze hier toe:

[Vul hier een eventuele toelichting in]

- **Overkoepelend beeldmerk met substantiële aanvullende eisen:** Beoordeel als keurmerk of Bedrijfslogo en dus op alle onderdelen van het scoreformulier.
  - Licht hier de eigen aanvullende, ambitieuze duurzaamheidseisen beknopt toe:

[Vul hier een eventuele toelichting in]

- **Overig logo of beeldmerk:** Vul de beoordelingswijzer niet in en de 'Overzicht Scores' op n.v.t.



## BEOORDELINGSWIJZER

### Duurzaamheid, milieu

Beoordeel de relevante milieuaspecten waarop in de benchmark substantieel onderscheidende eisen gesteld worden:

*N.B. Geef in onderstaande pagina toelichting op welke onderdelen zijn beoordeeld en wat de eisen daarvan zijn. Geef de bron/referentie aan met een voetnoot.*

Mogelijke milieuaspecten:

- Afvalbeheer
- Biodiversiteit
- Fossiel energiegebruik
- Gebruik bestrijdingsmiddelen/toxische stoffen
- Gebruik kunstmest
- GMO (Genetisch Gemodificeerd Organisme)
- Landgebruik/bodembeheer
- Luchtkwaliteit
- Ontbossing
- Uitstoot broeikasgassen
- Overige emissies
- Overmatig antibioticagebruik
- Waterbeheer
- Veevoer/kweekvisvoer
- ...
- ...

## Score Milieu:

- n.v.t.** **Niet van toepassing**
- 0** **Het beeldmerk stelt geen criteria boven de wettelijke eisen**
- 1** **Het beeldmerk gaat iets verder dan het wettelijk minimum [Bij gangbare praktijk iets boven wettelijk minimum]**
- 2** **Het beeldmerk gaat iets verder dan het wettelijk minimum [Bij gangbare praktijk op wettelijk minimum]**
- 3** **Het beeldmerk stelt strengere eisen dan de gangbare praktijk, maar:**
  - In geval van ver ontwikkelde benchmark: tegelijkertijd zijn er binnen zijn benchmark nog behoorlijke niveauverschillen met de best practices.
  - In geval van beperkt ontwikkelde benchmark: er ontbreken ambitieuze eisen op de meerdere relevante milieuaspecten.
- 4** **Het beeldmerk stelt ambitieuze eisen aan een aantal relevante milieuaspecten, maar:**
  - In geval van ver ontwikkelde benchmark: het zijn niet de strengst mogelijke eisen tov de best practices.
  - In geval van beperkt ontwikkelde benchmark: het zijn niet de strengst mogelijke eisen of er ontbreken eisen op meerdere relevante milieuaspecten.
- 5** **Het beeldmerk stelt zeer ambitieuze eisen:**
  - In geval van ver ontwikkelde benchmark: het zijn de best practices van de benchmark.
  - In geval van beperkt ontwikkelde benchmark: aan de meeste relevante milieuaspecten.

*Best Practice in een ver ontwikkelde benchmark: vergelijking met ambitieuze beeldmerken in dezelfde productgroep (relatieve score)*

*Best Practice in een NIET ver ontwikkelde benchmark: vergelijking met theoretisch beeldmerk die (zeer) ambitieuze eisen stelt op de meeste relevante milieuaspecten (objectieve score)*

*Ver ontwikkelde benchmark: er zijn meerdere beeldmerken die ambitieuze eisen stellen aan de meeste relevante milieuaspecten*

*N.B. Geef in de toelichting op welke onderdelen zijn beoordeeld en wat de eisen daarvan zijn. Geef de bron/referentie aan met een voetnoot.*

## Toelichting:

[Vul hier een toelichting op de score in]

## BEOORDELINGSWIJZER

### Duurzaamheid, dierenwelzijn

Beoordeel de relevante dierenwelzijnsaspecten waarop in de benchmark substantieel onderscheidende eisen gesteld worden:

*N.B. Geef in onderstaande pagina toelichting op welke onderdelen zijn beoordeeld en wat de eisen daarvan zijn. Geef de bron/referentie aan met een voetnoot.*

Mogelijke dierenwelzijnsaspecten:

- Bedwelming bij slacht
- Binnenruimte per dier
- Buitenruimte per dier in overdekte uitloop
- Buitenruimte per dier in vrije uitloop
- Natuurlijk gedrag (Afleidingsmateriaal, Omgevingsverrijking, Inrichting stal/leefruimte, Sociale omgeving, Voeding, Moedergedrag)
- Ingrepen
- Rassen (levensduur, robuustheid, groeisnelheid, natuurlijke geboorte)
- Stalbodem / vloer (eten, slapen, wachtruimte)
- Stalklimaat / (bij vissen) waterkwaliteit
- Toetreding daglicht, dag/nachtritme
- Transporttijd/-afstand dieren
- Vangen van dieren voor transport
- Lossen dieren bij slachthuis
- Transport uitvoering en bezetting
- Schaduw buiten
- Schuurmogelijkheden
- ...
- ...

## Score Dierenwelzijn:

- n.v.t.** **Niet van toepassing**
- 0** **Het beeldmerk stelt geen criteria boven de wettelijke eisen**
- 1** **Het beeldmerk gaat iets verder dan het wettelijk minimum [Bij gangbare praktijk iets boven wettelijk minimum]**
- 2** **Het beeldmerk gaat iets verder dan het wettelijk minimum [Bij gangbare praktijk op wettelijk minimum]**  
**Het beeldmerk stelt strengere eisen dan de gangbare praktijk, maar:**
  - In geval van ver ontwikkelde benchmark: tegelijkertijd zijn er binnen zijn benchmark nog behoorlijke niveauverschillen met de best practices.
  - In geval van beperkt ontwikkelde benchmark: er ontbreken ambitieuze eisen op de meerdere relevante dierenwelzijnsaspecten.
- 3** **Het beeldmerk stelt ambitieuze eisen aan een aantal relevante dierenwelzijnsaspecten, maar:**
  - In geval van ver ontwikkelde benchmark: het zijn niet de strengst mogelijke eisen tov de best practices.
  - In geval van beperkt ontwikkelde benchmark: het zijn niet de strengst mogelijke eisen of er ontbreken eisen op meerdere relevante dierenwelzijnsaspecten.
- 4** **Het beeldmerk stelt zeer ambitieuze eisen:**
  - In geval van ver ontwikkelde benchmark: het zijn de best practices van de benchmark.
  - In geval van beperkt ontwikkelde benchmark: aan de meeste relevante dierenwelzijnsaspecten.
- 5** **Het beeldmerk stelt zeer ambitieuze eisen:**
  - In geval van ver ontwikkelde benchmark: het zijn de best practices van de benchmark.
  - In geval van beperkt ontwikkelde benchmark: aan de meeste relevante dierenwelzijnsaspecten.

*Best Practice in een ver ontwikkelde benchmark: vergelijking met ambitieuze beeldmerken in dezelfde productgroep (relatieve score)*

*Best Practice in een NIET ver ontwikkelde benchmark: vergelijking met theoretisch beeldmerk die (zeer) ambitieuze eisen stelt op de meeste relevante dierenwelzijnsaspecten (objectieve score)*

*Ver ontwikkelde benchmark: er zijn meerdere beeldmerken die ambitieuze eisen stellen aan de meeste relevante dierenwelzijnsaspecten*

*N.B. Geef in de toelichting op welke onderdelen zijn beoordeeld en wat de eisen daarvan zijn. Geef de bron/referentie aan met een voetnoot.*

### Toelichting:

[Vul hier een toelichting op de score in]

## BEOORDELINGSWIJZER

### Duurzaamheid, Sociaal

Beoordeel de relevante sociale aspecten waarop in de benchmark substantieel onderscheidende eisen gesteld worden:

*N.B. Geef in onderstaande pagina toelichting op welke onderdelen zijn beoordeeld en wat de eisen daarvan zijn. Geef de bron/referentie aan met een voetnoot.*

Mogelijke sociale aspecten:

- Eerlijke prijs/premie (boer/ondernemer)
- Leefbaar loon (werknemer)
- Gezondheidseffecten door milieuschade
- Ketensamenwerking
- Langdurige handelsrelatie
- Lokale investeringen onderwijs/zorg
- Max arbeidsuren (48 uur/week) (ILO)
- Opleidingen/cursussen
- Vakbondsvrijheid/recht op collectief overleg (ILO)
- Veilige en gezonde arbeidsomstandigheden
- Verbod discriminatie (ILO)
- Verbod dwangarbeid (ILO)
- Verbod kinderarbeid (ILO)
- ...
- ...

## Score Sociaal:

- n.v.t.** **Niet van toepassing**
- 0** **Het beeldmerk stelt geen criteria boven de wettelijke eisen**
- 1** **Het beeldmerk gaat iets verder dan het wettelijk minimum [Bij gangbare praktijk iets boven wettelijk minimum]**
- 2** **Het beeldmerk gaat iets verder dan het wettelijk minimum [Bij gangbare praktijk op wettelijk minimum]**
- 3** **Het beeldmerk stelt strengere eisen dan de gangbare praktijk, maar:**
  - In geval van ver ontwikkelde benchmark: tegelijkertijd zijn er binnen zijn benchmark nog behoorlijke niveauverschillen met de best practices.
  - In geval van beperkt ontwikkelde benchmark: er ontbreken ambitieuze eisen op de meerdere relevante sociale aspecten.
- 4** **Het beeldmerk stelt ambitieuze eisen aan een aantal relevante sociale aspecten, maar:**
  - In geval van ver ontwikkelde benchmark: het zijn niet de strengst mogelijke eisen tov de best practices.
  - In geval van beperkt ontwikkelde benchmark: het zijn niet de strengst mogelijke eisen of er ontbreken eisen op meerdere relevante sociale aspecten.
- 5** **Het beeldmerk stelt zeer ambitieuze eisen:**
  - In geval van ver ontwikkelde benchmark: het zijn de best practices van de benchmark.
  - In geval van beperkt ontwikkelde benchmark: aan de meeste relevante sociale aspecten.

*Best Practice in een ver ontwikkelde benchmark: vergelijking met ambitieuze beeldmerken in dezelfde productgroep (relatieve score)*

*Best Practice in een NIET ver ontwikkelde benchmark: vergelijking met theoretisch beeldmerk die (zeer) ambitieuze eisen stelt op de meeste relevante sociale aspecten (objectieve score)*

*Ver ontwikkelde benchmark: er zijn meerdere beeldmerken die ambitieuze eisen stellen aan de meeste relevante sociale aspecten*

*N.B. Geef in de toelichting op welke onderdelen zijn beoordeeld en wat de eisen daarvan zijn. Geef de bron/referentie aan met een voetnoot.*

### Toelichting:

[Vul hier een toelichting op de score in]

## BEOORDELINGSWIJZER

### Transparantie, toelichting

Keurmerken dienen transparant te zijn over:

- waar het keurmerk over gaat, en de concrete maatregelen
- hoe(veel) ze bijdragen aan verduurzaming,
- wie borging doet, frequentie, aangekondigd of onaangekondigd
- sanctiereglement
- welke bedrijven deelnemen

Beoordeling vindt plaats op basis van:

- 1) Vindbaarheid concrete eisen
- 2) Begrijpelijkheid eisen (inhoud, taal)
- 3) Toetsbaarheid eisen (zijn de eisen concreet/meetbaar?)
- 4) Verslaglegging van duurzaamheidsresultaten

In toekomst zou mogelijk, indien haalbaar en wenselijk, ook beoordeeld kunnen worden op communicatie over certificaathouders

## BEOORDELINGSWIJZER

### Transparantie, vindbaarheid

#### 1) Transparantie, vindbaarheid eisen

*(Is de informatie via de homepage te bereiken of binnen enkele logische muisklikken?)*



0

Niks aan eisen of intenties vindbaar op of via website



1

Eisen beeldmerk nergens vindbaar op of via website



2

Alleen een deel van de eisen is vindbaar op of via de website



3

Eisen op website van beeldmerk niet vindbaar, maar wel link naar andere website (bijv. internationale website) en daar alleen vindbaar na veelvuldig doorklikken



4

Niet op eigen website vindbaar maar wel via een rechtstreekse deeplink op een andere website (bijv. internationale website)



5

Eisen via homepage of binnen enkele muisklikken logisch te bereiken

#### **Toelichting:**

[Vul hier een toelichting op de score in]



## BEOORDELINGSWIJZER

### Transparantie, begrijpelijkheid

#### 2) Transparantie, begrijpelijkheid eisen (inhoud, taal)

*(Is de website in de Nederlandse of Engelse taal geschreven? Staat op de website een voor de consument begrijpelijk verhaal over waar het keurmerk voor staat en welke (belangrijkste) eisen er gesteld worden?)*



0



1

Voor consument onleesbaar verhaal (bv kopie van wetgeving) of geschreven in niet Nederlandse of Engelse taal.



2

Voor consument zeer moeilijk te begrijpen informatie. Bijv zeer technisch verhaal in Nederlands/Engels / alleen publicatie van de standaard voor professionals



3

Informatie Nederlands/Engels vergt extra aandacht bij lezen.



4

De informatie is duidelijk, maar dekt niet de lading van waar het keurmerk over gaat, er blijft enige onduidelijkheid bestaan. *(Licht onduidelijkheid toe)*



5

Ladingdekkend 'leken' samenvatting in Nederlands/Engels met de belangrijkste eisen zeer begrijpelijk vermeld (bv door aansprekende infographic met getallen)

#### **Toelichting:**

[Vul hier een toelichting op de score in]

## BEOORDELINGSWIJZER

### Transparantie, toetsbaarheid

#### 3) Transparantie, toetsbaarheid eisen

*(Zijn de eisen meetbaar? Voorbeeld: Staat er alleen vermeld dat er aandacht is voor het milieu, of zijn er toetsbare eisen voor bijvoorbeeld het aantal vierkante meter stalruimte per dier?)*



0

Geen eisen gevonden.



1

Niet toetsbaar: alleen intentie eisen of globale informatie (bv de intentie om minder water te gebruiken of 'onderschrijven de principes van...')



2

Weinig concreet over meetbaarheid van eisen (vb 'minimale hoeveelheid bestrijdingsmiddelen'. -> Onbekend is dan wat minimaal is)



3

Enkele eisen zijn toetsbaar, maar deze zijn niet lading dekkend (vb. wel toetsbare eis over aantal dieren per m2 en tegelijk niet toetsbare eis op wel relevant aspect zoals 'de dieren kunnen hun natuurlijk gedrag vertonen')



4

Belangrijkste eisen (die lading van keurmerk dekken) zijn toetsbaar weergegeven (bv aantal kippen per m2), maar niet hele eisenpakket



5

Alle eisen zijn toetsbaar weergegeven

#### **Toelichting:**

[Vul hier een toelichting op de score in]

## BEOORDELINGSWIJZER

### Transparantie, resultaten

- 1) Transparantie, verslaglegging duurzaamheidsresultaten  
(Wordt er verslag gedaan van de duurzaamheidsresultaten)

Is er verslaglegging van de duurzaamheidsresultaten?

Ja  Nee

[Vul hier een toelichting op de score in]

N.B. Onderstaande tabel hoeft niet te worden ingevuld. In de toekomst wordt wel beoordeeld op deze punten.

<input type="checkbox"/>	<input type="checkbox"/>	<input type="checkbox"/>	<input type="checkbox"/>	<input type="checkbox"/>	<input type="checkbox"/>
0	1	2	3	4	5
Geen verslag	Ad hoc verslag	Periodiek verslag	Jaarlijks verslag o.b.v. KPI's	Jaarlijks verslag o.b.v. KPI's inclusief trendanalyse	Jaarlijks verslag o.b.v. KPI's inclusief trendanalyse en definiëring verbeterpunten

Eindscore (de laagste score van vindbaarheid, begrijpelijkheid en toetsbaarheid, mits resultaten gecommuniceerd worden. Bij geen communicatie over resultaten gaat de score op transparantie 1 punt omlaag): \_\_\_\_\_ Kies een item.

## BEOORDELINGSWIJZER

### Betrouwbaarheid, toelichting

Bij de beoordeling van betrouwbaarheid wordt gelet op:

- of er een transparant sanctiebeleid is
- hoe (en door wie) het voldoen aan eisen gecontroleerd wordt

*NB: In de toekomst zal, indien haalbaar, betrouwbaarheid ook beoordeeld gaan worden op:*

- *of er sprake is van stakeholder engagement*
- *of er een systeem van continue verbetering is vastgelegd*
- *de kwaliteit van het sanctiebeleid. Op dit moment zijn de aspecten stakeholder engagement en systeem van continue verbetering alleen positief beoordeeld indien er sprake is van geaccrediteerde controles of ISEAL full membership.*

## BEOORDELINGSWIJZER

### Betrouwbaarheid, sanctiebeleid

LET OP! Dit criterium komt ook terug in de beoordeling op controle op onderstaande pagina.

Is er een sanctiebeleid? Ja  Nee

[Vul hier een eventuele toelichting in]

*Tijdens de huidige beoordeling wordt gecontroleerd op de aanwezigheid van en transparantie over het sanctiebeleid. In de toekomst wordt, indien haalbaar, ook de kwaliteit van het sanctiebeleid vastgelegd in de beoordeling op betrouwbaarheid. Indien de beeldmerk eigenaar informatie over hun sanctiebeleid ter beschikking heeft, geef hier dan een toelichting op dit aspect:*

- *Wat is sanctiekader?*
- *Welke sancties zijn uitgevaardigd? -> mogelijk in toekomst opnemen als criterium onder transparantie*

[Vul hier een eventuele toelichting in]

## BEOORDELINGSWIJZER

### Betrouwbaarheid, controle

#### Keurmerk



**K1**

*Keurmerk zonder onafhankelijke controle op naleving van de eisen en/of geen transparant sanctiebeleid.*



**K2**

*Keurmerk met 1) controle door, onafhankelijke maar niet-geaccrediteerde partij op naleving van de eisen óf 2) associated membership ISEAL of vergelijkbaar én transparant sanctiebeleid.*



**K3**

*Keurmerk met 1) controle door geaccrediteerde, onafhankelijke partij\* op naleving van de eisen óf 2) full membership ISEAL of vergelijkbaar én transparant sanctiebeleid.*

#### Bedrijfslogo



**B1**

*Bedrijfslogo zonder onafhankelijke controle en/of geen transparant sanctiebeleid.*



**B2**

*Bedrijfslogo met controle door onafhankelijke organisatie op naleving van de eisen én transparant sanctiebeleid.*



**B3**

*Bedrijfslogo met controle door onafhankelijke geaccrediteerde partij\* op naleving van de eisen én transparant sanctiebeleid. In de huidige beoordeling wordt ook het hebben van systeemverificatie geaccepteerd met een score B3.*

\*Controle door geaccrediteerde partij wordt verstaan: het ontvangen hebben van een conformiteitsverklaring in de vorm van een certificaat of rapport door een conformiteitsbeoordelende organisatie die op basis van internationaal geharmoniseerde normen door de Raad van Accreditatie als onafhankelijk, deskundig en onpartijdig beoordeeld zijn. In geval van Bedrijfslogo's wordt vooralsnog systeemverificatie m.b.t. een productclaim ook als B3 beoordeeld.

#### Toelichting:

[Vul hier een toelichting op de score in]

## BEOORDELINGSWIJZER

### Betrouwbaarheid, stakeholders engagement

*In de toekomst wordt, indien haalbaar, ook de mate van stakeholders engagement meegenomen in de beoordeling op betrouwbaarheid. Indien de beeldmerk eigenaar informatie over stakeholders engagement ter beschikking heeft, geef hier dan een toelichting op dit aspect:*

[Vul hier een eventuele toelichting in]

## BEOORDELINGSWIJZER

### Betrouwbaarheid, systeem van continue verbetering

*In de toekomst wordt, indien haalbaar, ook het vastgelegd hebben van een systeem van continue verbetering meegenomen in de beoordeling op betrouwbaarheid. Indien de beeldmerk eigenaar informatie over een systeem ter continue verbetering ter beschikking heeft, geef hier dan een toelichting op dit aspect*

[Vul hier een eventuele toelichting in]



## GERAADPLEEGDE INFORMATIE

**Algemene website van het beeldmerk:**

[Vul hier de naam van de website in]

**Geraadpleegde informatie:**

[Vul hier eventuele andere bezochte documenten of websites in]

**Overige opmerkingen:**

[Vul hier een eventuele toelichting in]

## OVERZICHT SCORES

<i>Naam beeldmerk</i>	<i>Klik of tik om tekst in te voeren.</i>		
<i>Type beeldmerk</i>	<i>Kies een item.</i>		
<i>Categorie</i>	<i>Aspect</i>	<i>Score</i>	<i>Korte toelichting</i>
<b><i>Duurzaamheid</i></b>	<b><i>Milieu</i></b>	<i>Kies een item.</i>	<i>Klik of tik om tekst in te voeren.</i>
	<b><i>Dierenwelzijn</i></b>	<i>Kies een item.</i>	<i>Klik of tik om tekst in te voeren.</i>
<b><i>Transparantie</i></b>	<b><i>Sociaal</i></b>	<i>Kies een item.</i>	<i>Klik of tik om tekst in te voeren.</i>
	<b><i>Vindbaarheid</i></b>	<i>Kies een item.</i>	<i>Klik of tik om tekst in te voeren.</i>
	<b><i>Begrijpelijkheid</i></b>	<i>Kies een item.</i>	<i>Klik of tik om tekst in te voeren.</i>
	<b><i>Toetsbaarheid</i></b>	<i>Kies een item.</i>	<i>Klik of tik om tekst in te voeren.</i>
	<b><i>Resultaten</i></b>	<i>Kies een item.</i>	<i>Klik of tik om tekst in te voeren.</i>
	<b><i>Eindscore</i></b>	<i>Kies een item.</i>	<i>Klik of tik om tekst in te voeren.</i>
<b><i>Betrouwbaarheid</i></b>	<b><i>Controle</i></b>	<i>Kies een item.</i>	<i>Klik of tik om tekst in te voeren.</i>
	<b><i>Sanctiebeleid</i></b>	<i>Kies een item.</i>	<i>Klik of tik om tekst in te voeren.</i>
<i>Solide keurmerk*</i>	<input type="checkbox"/> Ja <input type="checkbox"/> Nee		<i>Klik of tik om tekst in te voeren.</i>

\* Solide keurmerken zijn keurmerken die 4 of 5 punten scoren op duurzaamheidsniveau (t.w. milieu, dierenwelzijn en/of sociaal) en transparantie en op betrouwbaarheid K2 of K3 scoren

**DISCLAIMER:** Dit scoreformulier is o.b.v. expert judgement van minimaal twee onderzoekers van Milieu Centraal ingevuld. De beoordelingen zijn ter inzage en review voorgelegd aan de voor dit project opgestelde expertgroep. De beoordelingssystematiek is in samenwerking met de voor dit project opgerichte stakeholdersgroep opgesteld en is besproken met de expertgroep en de Wetenschappelijk Raad van Advies van Milieu Centraal. Er kunnen geen rechten aan deze beoordelingen ontleend worden.

**Onbekende of niet gevonden aspecten:**

[Vul hier eventuele onbekende of niet gevonden aspecten in]

## ALLES INGEVULD?

Voorlopig	Definitief	Onderwerp	Toelichting
<input type="checkbox"/>	<input type="checkbox"/>	<a href="#">Toelichting status (logboek)</a>	
<input type="checkbox"/>	<input type="checkbox"/>	<a href="#">Samenvatting keurmerk</a>	
<input type="checkbox"/>	<input type="checkbox"/>	<a href="#">Doel keurmerk</a>	
<input type="checkbox"/>	<input type="checkbox"/>	<a href="#">Productsoort</a>	
<input type="checkbox"/>	<input type="checkbox"/>	<a href="#">Type beeldmerk + toelichting</a>	
<input type="checkbox"/>	<input type="checkbox"/>	<a href="#">Onderliggende keurmerken + subniveaus</a>	
<input type="checkbox"/>	<input type="checkbox"/>	<a href="#">(Aanvullende) eisen overkoepelend beeldmerk</a>	
<input type="checkbox"/>	<input type="checkbox"/>	<a href="#">Tabel milieu</a>	
<input type="checkbox"/>	<input type="checkbox"/>	<a href="#">Tabel dierenwelzijn</a>	
<input type="checkbox"/>	<input type="checkbox"/>	<a href="#">Tabel sociaal</a>	
<input type="checkbox"/>	<input type="checkbox"/>	<a href="#">Vindbaarheid</a>	
<input type="checkbox"/>	<input type="checkbox"/>	<a href="#">Begrijpelijkheid</a>	
<input type="checkbox"/>	<input type="checkbox"/>	<a href="#">Toetsbaarheid</a>	
<input type="checkbox"/>	<input type="checkbox"/>	<a href="#">Resultaten</a>	
<input type="checkbox"/>	<input type="checkbox"/>	<a href="#">Sanctiebeleid</a>	
<input type="checkbox"/>	<input type="checkbox"/>	<a href="#">Controle</a>	
<input type="checkbox"/>	<input type="checkbox"/>	<a href="#">Stakeholders engagement</a>	
<input type="checkbox"/>	<input type="checkbox"/>	<a href="#">Systeem van verbetering</a>	
<input type="checkbox"/>	<input type="checkbox"/>	<a href="#">Geraadpleegde informatie</a>	
<input type="checkbox"/>	<input type="checkbox"/>	<a href="#">Overzicht scores</a>	



31	Caring Dairy	Zuivel	Overig	-	-	-	-	-	-	-	-	-	-	-
32	CO2 neutral production proces	Zuivel	Bedrijfslogo	2	n.v.t.	0	3	5	2	✓	2	×	B1	
33	Cocoa Life	Koffie, thee, cacao	Bedrijfslogo	3	-	3	5	4	2	✓	2	✓	B3	
34	Consejo de agricultura ecologica	Overig	Overig	-	-	-	-	-	-	-	-	-	-	
36	Demeter Eieren	Eieren	Keurmerk	5	5	-	4	4	4	✓	4	✓	K3	
37	Demeter (AGF)	Groente en fruit	Keurmerk	5	n.v.t.	n.v.t.	4	4	4	✓	4	✓	K3	
38	Demeter (vlees)	Vlees	Keurmerk	4	5	-	5	4	4	✓	4	✓	K3	
39	Demeter (zuivel)	Zuivel	Keurmerk	5	5	-	4	4	5	✓	4	✓	K3	
41	Doerak	Vlees	Bedrijfslogo	0	3	-	2	2	2	×	1	×	B1	
42	Dolfijn vriendelijk gevangen	Vis	Bedrijfslogo	1	0	0	1	1	1	×	0	×	B1	
43	Duurzaam palingfonds	Vis	Overig	-	-	-	-	-	-	-	-	-	-	
44	Duurzame weidezuivel	Zuivel	Bedrijfslogo	0	1	n.v.t.	5	4	2	✓	2	×	B1	
45	Ecocert	Overig	Overig	-	-	-	-	-	-	-	-	-	-	
46	Ecosocial	Overig	Keurmerk	4	n.v.t.	4	5	4	4	×	3	✓	K1	
48	EKO (eieren)	Eieren	Keurmerk	4	5	n.v.t.	4	4	5	✓	4	✓	K3	
49	EKO (groente en fruit)	Groente en fruit	Keurmerk	4	5	n.v.t.	4	4	5	✓	4	✓	K3	
50	EKO (vlees en zuivel)	Vlees	Keurmerk	-	-	n.v.t.	4	4	5	✓	4	✓	K3	
51	EKO (tropische producten)	Tropische producten	Keurmerk	4	-	0	4	4	5	✓	4	✓	K3	
52	EKO (vlees en zuivel)	Zuivel	Keurmerk	4	5	n.v.t.	4	4	5	✓	4	✓	K3	
53	Elita	Vlees	Bedrijfslogo	0	2	-	2	2	1	×	0	×	B1	
54	Erkend streekproduct	Streekproducten	Keurmerk	3	3	n.v.t.	5	5	2	×	1	✓	K2	
57	Europees keurmerk voor biologisch (eieren)	Eieren	Keurmerk	4	5	-	4	5	4	✓	4	✓	K3	
58	Europees keurmerk voor biologisch (AGF)	Groente en fruit	Keurmerk	4	n.v.t.	n.v.t.	4	5	4	✓	4	✓	K3	
59	Europees keurmerk voor biologisch (tropische producten)	Tropische producten	Keurmerk	4	-	0	4	5	5	✓	4	✓	K3	
60	Europees keurmerk voor biologisch (vis)	Vis	Keurmerk	5	4	0	3	1	4	×	0	✓	K3	
61	Europees keurmerk voor biologisch (vlees)	Vlees	Keurmerk	4	5	-	4	5	4	✓	4	✓	K3	
62	Europees keurmerk voor biologisch (zuivel)	Zuivel	Keurmerk	4	4	n.v.t.	4	5	5	✓	5	✓	K3	

63	Fair for Life	Tropische producten	Keurmerk	4	-	5	5	3	4	✓	3	✓	K3
64	Fairproduce	Groente en fruit	Keurmerk	0	n.v.t.	n.v.t.	5	5	1	✓	1	✓	K3
65	Fair Trade Original	Tropische producten	Overig	-	-	-	-	-	-	-	-	-	-
66	Fairglobe	Koffie, thee, cacao	Overig	-	-	-	-	-	-	-	-	-	-
68	Fished by pole and line	Vis	Bedrijfslogo	1	0	0	0	0	0	×	0	×	B1
69	France Limousin	Vlees	Bedrijfslogo	3	4	-	5	5	4	×	3	×	B1
70	Friend of the sea	Vis	Keurmerk	3	0	3	4	4	3	✓	3	✓	K3
71	Gegarandeerd traditionele specialiteit	Streekproducten	Overig	-	-	-	-	-	-	-	-	-	-
72	Gezondere keuze	Overig	Overig	-	-	-	-	-	-	-	-	-	-
78	GIJS streekproducten	Streekproducten	Bedrijfslogo	2	0	n.v.t.	1	4	1	×	0	×	B1
80	Green Palm	Overig	Overig	-	-	-	-	-	-	-	-	-	-
82	Groene Hart Streekproducten	Streekproducten	Keurmerk	3	3	n.v.t.	3	3	2	×	1	✓	B2
83	Halal vlees	Vlees	Informatielogo	-	-	-	-	-	-	-	-	-	-
84	Hema Better Life	Overig	Overig	-	-	-	-	-	-	-	-	-	-
89	IKB eieren	Eieren	Overig	-	-	-	-	-	-	-	-	-	-
90	Keten Duurzaam rundvlees	Vlees	Bedrijfslogo	1	3	-	4	3	4	×	2	✓	B3
91	Keten Duurzaam varkensvlees	Vlees	Bedrijfslogo	2	2	-	2	4	1	✓	1	✓	B2
92	KRAV	Overig	Keurmerk	5	5	4	5	4	5	✓	4	✓	K3
93	Label Rouge	Vlees	Keurmerk	0	4	-	2	5	5	✓	2	✓	K3
95	Fairtrade (koffie, thee, cacao)	Koffie, thee, cacao	Keurmerk	3	-	5	5	5	4	✓	4	✓	K3
96	Fairtrade (tropische groente en fruit)	Tropische groente en fruit	Keurmerk	3	-	5	5	5	4	✓	4	✓	K3
97	Met de hengel gevangen	Vis	Bedrijfslogo	1	0	0	1	1	0	×	0	×	B1
98	Mijn boer	Streekproducten	Overig	-	-	-	-	-	-	-	-	-	-
100	Milieukeur (eieren)	Eieren	Keurmerk	4	3	-	5	4	5	✓	4	✓	K3
101	Milieukeur (vlees)	Vlees	Keurmerk	4	2	-	5	4	5	✓	4	✓	K3
102	Milieukeur (groente en fruit)	Groente en fruit	Keurmerk	4	n.v.t.	n.v.t.	5	4	5	✓	4	✓	K3
104	MSC	Vis	Keurmerk	5	0	2	5	5	5	✓	5	✓	K3
105	Nature and More (AGF)	Groente en fruit	Overig	-	-	-	-	-	-	-	-	-	-
106	Nature and More (tropische groente en fruit)	Tropische groente en fruit	Overig	-	-	-	-	-	-	-	-	-	-
107	Naturland biologische vis	Vis	Keurmerk	5	5	3	5	4	5	✓	4	✓	K3

108	Naturland wildfish	Vis	Keurmerk	4	0	3	5	4	2	✓	2	✓	K3
	Nestle Cacao Plan	Koffie, thee, cacao	Overig	-	-	-	-	-	-	-	-	-	-
110	Nieuwe standaard kip	Vlees	Bedrijfslogo	0	1	-	5	5	5	✓	5	×	B1
111	OKE Fair Trade	Tropische groente en fruit	Overig	-	-	-	-	-	-	-	-	-	-
112	Ø-mark	Overig	Overig	-	-	-	-	-	-	-	-	-	-
113	Op weg naar 100% lokaal veevoer	Overig	Overig	-	-	-	-	-	-	-	-	-	-
115	Pluimgarantie	Vlees	Bedrijfslogo	0	1	-	2	4	2	×	1	×	B1
117	Quality cocoa for a better life	Koffie, thee, cacao	Bedrijfslogo	2	-	2	2	5	2	×	1	×	B1
118	Rainforest Alliance	Koffie, thee, cacao	Keurmerk	5	-	4	4	5	5	✓	4	✓	K3
120	Responsibly fresh	Groente en fruit	Bedrijfslogo	4	n.v.t.	n.v.t.	3	2	4	✓	2	×	B1
123	RSPO Certified sustainable palm oil	Overig	Keurmerk	4	n.v.t.	4	4	5	4	✓	4	✓	K3
123	Vegan	Informatielogo	Overig	-	-	-	-	-	-	-	-	-	-
124	Safe dolfijn vriendelijke gevangen	Vis	Keurmerk	1	0	0	0	0	0	✓	0	×	K1
126	Scharrelkippenvlees Producert	Vlees	Keurmerk	0	3	-	1	1	5	×	0	✓	K3
127	Scharrelrundvlees Producert	Vlees	Keurmerk	0	3	-	1	1	3	×	0	✓	K3
128	Scharrelvarkensvlees Producert	Vlees	Keurmerk	0	4	-	1	1	4	×	0	✓	K3
129	Soil association	Vis	Keurmerk	5	5	0	5	2	4	✓	2	✓	K3
130	Tante Door	Vlees	Bedrijfslogo	2	1	-	2	2	4	×	1	×	B1
131	USDA Organic	Koffie, thee, cacao	Overig	-	-	-	-	-	-	-	-	-	-
132	UTZ	Koffie, thee, cacao	Keurmerk	4	-	5	5	5	5	✓	5	✓	K3
133	Biologisch goed van eigen erf	Streekproducten	Overig	-	-	-	-	-	-	-	-	-	-
135	Veldhoen	Vlees	Bedrijfslogo	0	3	-	2	2	4	×	1	×	B1
136	Veldleeuwerik	Overig	Overig	-	-	-	-	-	-	-	-	-	-
137	V-keurmerk	Informatielogo	Overig	-	-	-	-	-	-	-	-	-	-
139	Waddengoud	Streekproducten	Keurmerk	3	3	n.v.t.	5	4	2	✓	2	✓	K2
140	Weidemelk	Zuivel	Keurmerk	0	1	n.v.t.	5	5	5	✓	5	✓	K3
142	Samen maken we chocolade 100% slaafvrij	Koffie, thee, cacao	Bedrijfslogo	3	-	5	3	5	4	✓	3	✓	B3
143	Blije Kip	Eieren	Overig	-	-	-	-	-	-	-	-	-	-
148	Label Rouge	Eieren	Keurmerk	0	3	-	2	4	4	✓	2	✓	K3
149	RSPO Mixed sustainable palm oil	Overig	Keurmerk	3	n.v.t.	3	4	5	4	✓	4	✓	K3

150	Zeker zeeuws streekproduct	Streekproducten	Keurmerk	4	0	n.v.t.	2	2	3	×	1	×	K2
152	Waldpyk	Streekproducten	Keurmerk	3	2	n.v.t.	5	4	1	×	0	✓	K2
153	Erkend Veluws Streekproduct	Streekproducten	Keurmerk	3	3	n.v.t.	1	0	2	×	0	✓	k2
154	De Marren	Streekproducten	Keurmerk	3	3	n.v.t.	4	0	2	×	0	✓	k2
155	Erkend Kempen Goed	Streekproducten	Bedrijfslogo	0	0	n.v.t.	0	1	0	×	0	×	B1
156	100 % duurzaam geteelde Italiaanse tomaten	Groente en fruit	Bedrijfslogo	4	n.v.t.	n.v.t.	3	4	3	✓	3	✓	B3
157	Met duurzaam geteelde tomaten	Groente en fruit	Bedrijfslogo	4	n.v.t.	n.v.t.	3	4	3	✓	3	✓	B3